

保育所等利用・待機状況 (人)

	2014/4/1 新制度導入前	2015/4/1	2015/10/1	2016/4/1	2016/10/1	2017/4/1	2017/10/1
保育所等利用申し込み児童数①	30,153	30,346	31,771	31,027	32,691	31,647	33,106
保育要件非該当数②	451	134	218	42	285	7	61
育児休業中 a		23	105	21	240	0	0
自宅内で求職中 b(求職活動休止)		30	30	0	13	0	12
その他		81	83	21	32	7	49
保育認定児童数③=①-②	29,702	30,212	31,553	30,985	32,406	31,640	33,045
保育所等利用児童数④	29,327	29,709	30,572	30,444	31,152	31,101	31,909
保育所・認定こども園	28,868	29,002	29,750	29,440	30,034	29,786	30,383
小規模保育等(昼間里親含む)	459	707	822	1,004	1,118	1,315	1,526
幼稚園預かり保育利用児童数⑤	16	42	47	49	63	66	73
企業主導型保育事業利用児童数⑦						4	10
利用辞退等(特定の保育所等を希望等)⑥	359	461	851	492	1,117	469	1,001
待機児童数(市長発表)③-④-⑤-⑥-⑦	0	0	83	0	74	0	52
潜在的待機児童数(厚生労働省)a+b+⑥		514	986	513	1,370	469	1,013
待機児童数①-④	826	637	1,199	583	1,539	546	1,197

保健福祉局/子ども若者はぐくみ局資料より作成

保育所定員と入所児童数

	4月1日入所状況						
	定員	定員内	定員外	合計	特定の保育所等希望等※	待機児新定義	定員外入所率
北	2,383	2,288	172	2,460	17	0	7.0%
上京	1,367	1,285	121	1,406	8	0	8.6%
左京	3,079	2,980	253	3,233	49	0	7.8%
中京	2,122	2,080	119	2,199	23	0	5.4%
東山	872	817	49	866	14	0	5.7%
山科	2,913	2,794	178	2,972	77	0	6.0%
下京	1,428	1,355	129	1,484	29	0	8.7%
南	2,772	2,702	225	2,927	41	0	7.7%
右京	3,535	3,427	266	3,693	75	0	7.2%
西京	2,355	2,260	101	2,361	45	0	4.3%
洛西	970	962	31	993	5	0	3.1%
伏見	3,647	3,562	297	3,859	55	0	7.7%
深草	931	922	67	989	26	0	6.8%
醍醐	1,815	1,619	40	1,659	5	0	2.4%
合計	30,189	29,053	2,048	31,101	469	0	6.6%

	10月1日入所状況						
	定員	定員内	定員外	合計	特定の保育所等希望等	待機児新定義	定員外入所率
	2,383	2,313	212	2,525	40	2	8.4%
	1,367	1,305	130	1,435	30	3	9.1%
	3,079	2,991	308	3,299	106	6	9.3%
	2,122	2,098	155	2,253	82	2	6.9%
	872	822	71	893	19	1	8.0%
	2,913	2,803	227	3,030	140	9	7.5%
	1,428	1,377	141	1,518	71	0	9.3%
	2,772	2,720	295	3,015	75	0	9.8%
	3,535	3,458	299	3,757	118	6	8.0%
	2,355	2,299	123	2,422	112	12	5.1%
	970	970	53	1,023	28	0	5.2%
	3,647	3,610	377	3,987	127	7	9.5%
	931	927	72	999	47	4	7.2%
	1,815	1,673	80	1,753	18	0	4.6%
合計	30,189	29,366	2,543	31,909	1,013	52	8.0%

子ども若者はぐくみ局資料より作成(2017年度)

※潜在的待機児童として、国は①育児休業中②求職活動を休止③特定の保育所等を希望④地方単独事業を利用⑤地方単独事業を利用、ば4つの類型に係る数値を公表する。本市には④は実施していない。

保育の提供体制別施設及び事業ごとの年齢別保育実施状況

(1) 平成29年4月1日現在

施設種	利用定員(※)	(単位：人)					合計	
		0歳	1歳	2歳	3歳	4歳		5歳
保育所	25,650	2,068	4,456	4,803	5,245	5,088	5,134	26,794
認定こども園	3,081	218	453	539	607	597	578	2,992
小規模保育事業	1,354	195	541	477	3	7	7	1,230
家庭的保育事業	3	0	2	1	0	0	0	3
事業所内保育事業	101	8	37	37	0	0	0	82
合計	30,189	2,489	5,489	5,857	5,855	5,692	5,719	31,101

(2) 平成29年8月1日現在

施設種	利用定員(※)	(単位：人)					合計	
		0歳	1歳	2歳	3歳	4歳		5歳
保育所	25,650	2,336	4,509	4,819	5,229	5,094	5,127	27,114
認定こども園	3,081	249	457	538	608	604	577	3,033
小規模保育事業	1,354	267	585	494	3	7	7	1,363
家庭的保育事業	3	0	2	1	0	0	0	3
事業所内保育事業	101	14	36	34	0	0	0	84
合計	30,189	2,866	5,589	5,886	5,840	5,705	5,711	31,597

※ 利用定員には、事業所内保育事業所の従業員枠を含まない。

子ども・子育て支援事業計画(2015～19年度)中間年の見直しについて

●2018年度、2019年度の新たな量の見込み

年度			2017年度	2018年度			2019年度		
			見込	見直し前見込	見直し後見込	差引	見直し前見込	見直し後見込	差引
保育	0歳児	小学校入学前児童数	10,783	10,708	10,660	△ 48	10,655	10,537	△ 118
		保育の量(3号)	3,966	3,966	4,701	735	3,966	5,436	1,470
		保育利用率	36.8%	37.0%	44.1%	7.1%	37.2%	51.6%	14.4%
	1・2歳児	小学校入学前児童数	21,879	21,730	21,679	△ 51	21,579	21,478	△ 101
		保育の量(3号)	11,086	11,086	11,491	405	11,086	11,897	811
		保育利用率	50.7%	51.0%	53.0%	2.0%	51.4%	55.4%	4.0%
	3～5歳児	小学校入学前児童数	32,439	32,208	32,335	127	32,259	32,231	△ 28
		保育の量(2号)	19,629	19,629	19,617	△ 12	19,629	19,605	△ 24
		保育利用率	60.5%	60.9%	60.7%	0.2%	60.8%	60.8%	0.0%
			3～5歳児教育の量(1号)	12,810	12,579	12,718	139	12,630	12,626
保育計	小学校入学前児童数	65,101	64,646	64,674	28	64,493	64,246	△ 247	
	保育の量	34,681	34,681	35,809	1,128	34,681	36,938	2,257	
	保育利用率	53.3%	53.6%	55.4%	1.8%	53.8%	57.5%	3.7%	

*各年度とも、年度末時点の数値

●2019年度の保育の量確保方策

			保育の必要量見込	特定教育・保育施設	特定地域型保育事業	幼稚園預かり保育
3号	0歳児	見直し前	3,966	3,534	432	0
		見直し後	5,436	4,858	578	0
	1・2歳児	見直し前	11,086	9,946	1,140	0
		見直し後	11,897	10,671	1,226	0
2号	3～5歳児	見直し前	19,629	18,505	0	1,124
		見直し後	19,605	17,462	20	2,123

京都市未来こどもはぐくみプラン(改訂版)

第9章「京都市子ども子育て支援事業計画」より作成

子ども・子育て支援事業計画中間年の見直し（保育）

整備必要量の提供区域間調整

提供区域	小学校区	調整前	調整後
北1	柘野, 大宮, 上賀茂, 元町, 紫竹, 紫明	186	64
北2	待鳳, 鳳徳, 鷹峯, 紫野, 楽只, 柏野, 金閣, 衣笠, 大將軍	△122	0
上京1	京極, 新町, 室町, 西陣中央, 御所南（上京区内）	111	111
上京2	乾隆, 翔鸞, 正親, 二条城北, 仁和	28	28
左京1	花背	△2	0
左京2	大原, 八瀬	△7	0
左京3	鞍馬, 静原, 市原野, 岩倉北, 岩倉南, 明德	28	19
左京4	上高野, 修学院, 修学院第二, 松ヶ崎, 葵, 下鴨, 養正, 養徳	171	143
左京5	北白川, 錦林, 第三錦林, 第四錦林	△28	0
中京1	御所南, 高倉	83	83
中京2	洛中, 朱雀第一, 朱雀第二, 朱雀第三, 朱雀第四, 朱雀第六, 朱雀第七, 朱雀第八	△35	0
東山	開晴, 東山泉	△156	0
山科1	音羽, 音羽川, 大塚, 大宅	46	0
山科2	安朱, 山階, 西野, 陵ヶ岡, 鏡山	79	0
山科3	山階南, 百々, 勤修, 小野	7	0
下京1	洛央, 下京雅, 下京涉成, 梅小路, 光徳	△130	0
下京2	七条, 七条第三, 西大路	249	119
南1	凌風, 九条弘道, 九条塔南, 南大内, 唐橋, 吉祥院, 祥豊, 祥栄, 上鳥羽	△230	0
南2	大藪, 久世西	17	0
右京1	高雄, 宇多野, 御室, 花園	79	44
右京2	広沢, 嵐山, 嵯峨	44	44
右京3	安井, 山ノ内, 太秦, 南太秦, 常磐野, 嵯峨野, 梅津北, 梅津	71	71
右京4	西院, 葛野, 西京極, 西京極西	41	0
右京5	宕陰	0	0
右京6	京北第一, 京北第二, 京北第三	△61	△61
西京1	嵐山東, 松尾, 松陽, 桂川	49	49
西京2	桂徳, 桂, 桂東, 川岡, 川岡東, 榎原	95	0
洛西	大枝, 桂坂, 新林, 境谷, 竹の里, 福西, 上里, 大原野	41	41
伏見1	竹田, 伏見住吉, 伏見板橋, 下鳥羽	△13	0
伏見2	伏見南浜, 桃山, 桃山東, 桃山南	△20	0
伏見3	向島, 向島南, 向島二の丸, 向島藤の木	49	0
伏見4	横大路, 納所, 明親, 美豆, 神川, 久我の杜, 羽束師	44	0
深草	深草, 稻荷, 藤ノ森, 藤城, 砂川	143	33
醍醐	北醍醐, 醍醐, 醍醐西, 池田, 池田東, 春日野, 日野, 小栗栖, 小栗栖官山, 石田	△178	△109
整備必要量		679	849
超過達成区域計		△982	△170
不足区域計		1,661	

※ 醍醐△109人分, 右京6（京北）△61人分の合計△170人分の超過達成分は他の提供区域に融通できないため, 定員調整等に対応予定

2017年度 学童保育登録児童数一覧

2017年4月1日現在

	登録児							障害児							保留児
	1年生	2年生	3年生	4年生	5年生	6年生	合計	1年生	2年生	3年生	4年生	5年生	6年生	合計	
北	277	280	189	69	23	10	848	9	22	18	7	6	5	67	0
上京	166	152	136	75	23	10	562	4	2	3	7	1	3	20	0
左京	447	416	322	175	56	24	1,440	19	24	20	19	9	5	96	0
中京	256	201	158	62	19	1	697	20	11	13	7	8	0	59	0
東山	95	83	67	45	26	2	318	3	3	5	0	5	2	18	0
山科	387	331	221	109	46	14	1,108	21	12	14	6	5	2	60	0
下京	180	141	111	52	26	19	529	5	4	9	2	2	5	27	0
南	319	309	213	100	57	12	1,010	23	22	17	8	6	6	82	0
右京	512	406	287	102	46	15	1,368	34	29	29	13	11	2	118	0
西京	499	450	387	226	76	35	1,673	27	32	23	13	10	5	110	0
伏見	820	767	631	355	115	48	2,736	33	48	33	36	13	10	173	0
合計	3,958	3,536	2,722	1,370	513	190	12,289	198	209	184	118	76	45	830	0

放課後ほっと広場、地域学童クラブ登録児童数

	登録児							障害児							保留児
	1年生	2年生	3年生	4年生	5年生	6年生	合計	1年生	2年生	3年生	4年生	5年生	6年生	合計	
北	11	15	7	8	15	8	64	1	2	0	0	1	0	4	0
上京	27	32	26	18	19	11	133	1	4	1	0	0	0	6	0
左京	22	38	24	10	12	4	110	2	0	0	0	0	1	3	0
中京	19	21	15	6	4	0	65	0	0	0	0	0	0	0	0
東山	0	0	0	0	0	0	0	0	0	0	0	0	0	0	0
山科	22	10	12	11	6	1	62	0	0	0	0	0	0	0	0
下京	10	6	14	4	5	1	40	1	0	1	0	0	0	2	0
南	15	15	9	3	1	2	45	3	1	3	0	0	0	7	0
右京	54	64	57	29	16	8	228	1	1	6	4	1	2	15	0
西京	5	18	11	1	0	0	35	0	1	0	0	0	0	1	0
伏見	88	95	72	24	12	4	295	0	0	1	1	0	0	2	0
合計	273	314	247	114	90	39	1,077	9	9	12	5	2	3	40	0

登録児童数別学童保育数

(実施箇所数)

	0~40	41~50	51~60	61~70	71~80	81~90	91~100	101~	合計
北	5	0	1	0	1	1	2	3	13
上京	1	2	1	0	0	2	1	2	9
左京	2	1	2	2	2	2	1	7	19
中京	1	0	1	2	1	0	4	1	10
東山	4	0	1	2	0	0	0	0	7
山科	2	4	1	4	3	2	0	2	18
下京	1	1	1	0	1	1	0	2	7
南	2	5	1	0	3	2	2	1	16
右京	1	2	1	2	5	3	1	3	18
西京	2	3	1	3	4	2	2	5	22
伏見	11	6	1	3	5	1	3	11	41
合計	32	24	12	18	25	16	16	37	180

分室(施設外クラス)、ほっと広場、地域学童クラブもそれぞれ計上した

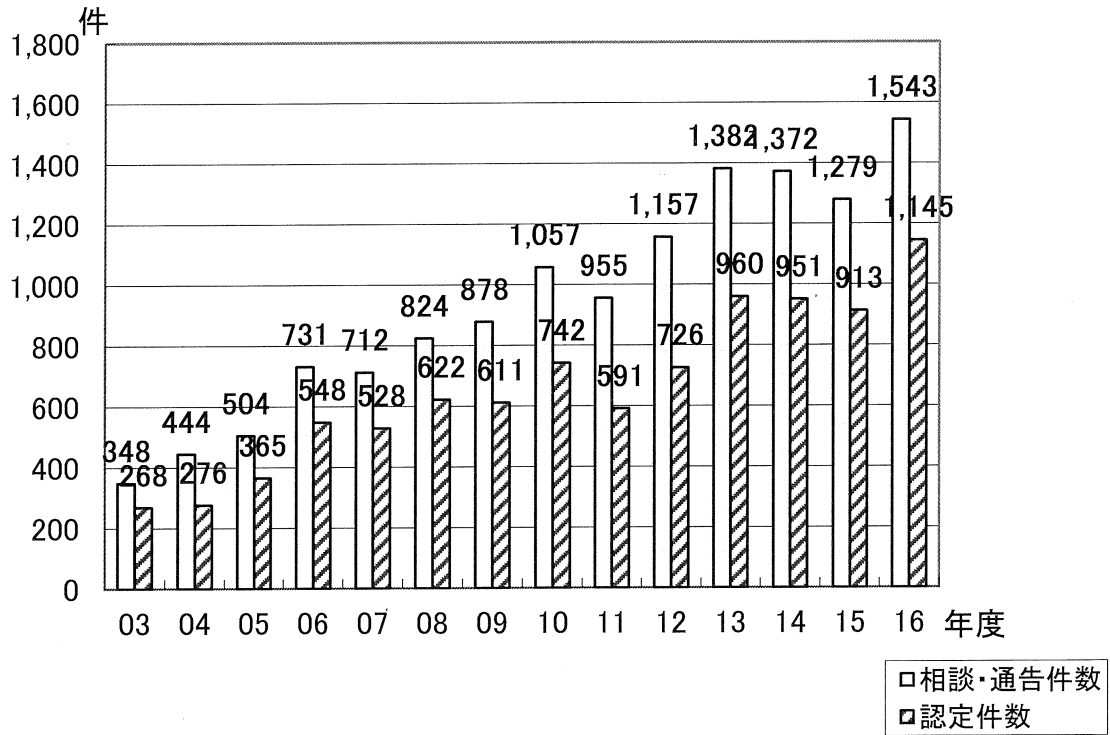
子ども若者はぐくみ局資料より作成

児童館を新設しない方針の下、すすむ大規模化
◎登録児童70人を超える学童保育所

館名	行政区	人数	館名	行政区	人数	館名	行政区	人数	館名	行政区	人数
大宮西野山児童館	北	82	花山児童館	山科	72	榎原児童館	西京	110			
紫野児童館	北	107	小野児童館	山科	108	福西児童館	西京	78			
終野児童館	北	96	西野児童館	山科	81	つみき児童館	西京	77			
たかつかさ児童館	北	72	音羽児童館	山科	81	桂坂児童館	西京	119			
西賀茂児童館	北	102	修徳児童館	下京	136	境谷児童館	西京	71			
紫竹児童館	北	95	七条第三児童館	下京	126	嵐山東児童館	西京	85			
上賀茂児童館	北	108	七条第三児童館施設外クラス	下京	84	桂川児童館	西京	128			
上京児童館	上京	84	洛陽児童館	南	74	松陽児童館	西京	98			
上京児童館分室	上京	106	久世西児童館	南	110	桂徳児童館	西京	108			
西陣児童館	上京	92	言祥院児童館	南	82	川岡東児童館	西京	115			
室町児童館	上京	148	久世児童館	南	77	桂東学童保育所	西京	93			
共同学童保育所虹の子クラブ	上京	86	塔南の園児童館	南	89	住吉児童館	伏見	120			
高野児童館	左京	94	唐橋児童館	南	94	深草児童館	伏見	93			
吉田児童館	左京	84	祥豊児童館	南	79	南浜児童館	伏見	119			
松ヶ崎児童館	左京	72	東和学童保育所	南	81	みざわ児童館	伏見	108			
村松児童館	左京	102	西京極児童館	右京	73	横大路児童館	伏見	77			
葵児童館	左京	104	太桑児童館	右京	146	春日野児童館	伏見	71			
北白川児童館	左京	108	梅津児童館	右京	79	羽東師児童館	伏見	138			
修学院第二児童館	左京	101	山ノ内児童館	右京	102	辰巳児童館	伏見	81			
明德児童館	左京	136	向上社児童館	右京	141	桃の里児童館	伏見	76			
錦林児童館	左京	139	常盤野児童館	右京	87	下鳥羽児童館	伏見	108			
岩倉南児童館	左京	102	嵯峨児童館	右京	76	藤森竹田児童館	伏見	94			
修学院学童保育所	左京	72	嵯峨野児童館	右京	94	神川児童館	伏見	115			
円町児童館	中京	101	嵯峨広沢児童館	右京	88	ももやま児童館	伏見	78			
御前児童館	中京	77	葛野児童館	右京	109	久我の杜児童館	伏見	184			
壬生児童館	中京	91	うたの・ひこばえ児童館	右京	88	藤城児童館	伏見	137			
洛中児童館	中京	91	梅津北児童館	右京	80	ふかくさ輝っず児童館	伏見	98			
同心児童館	中京	98	西京極西児童館	右京	77	向島南児童館	伏見	119			
同心児童館分室	中京	100	嵯峨ほっと広場施設外クラス	右京	81	桃山東児童館	伏見	109			
四ノ宮児童館	山科	80	桂児童館	西京	89	伏見板橋児童館	伏見	133			
大宅児童館	山科	129	新林児童館	西京	71	藤森学童クラブ	伏見	73			
山階児童館	山科	74									

子ども若者はぐくみ局資料より作成

児童相談所における虐待通告・認定件数の推移



子ども若者はぐくみ局資料から作成

児童虐待 経路別相談・通告件数、認定件数推移

	家族	親戚	近隣知人	児童本人	福祉事務所	児童委員	保健センター	医療機関	児童福祉施設	警察等	学校等	その他	計
06年度	47	40	127	4	115	9	23	26	33	68	92	147	731
	36	29	56	4	91	5	18	22	31	47	85	124	548
07年度	39	16	138	4	104	5	31	24	35	66	80	170	712
	29	12	58	2	81	3	24	23	31	51	65	149	528
08年度	64	18	155	6	109	4	33	37	48	80	79	191	824
	47	12	62	5	87	1	32	30	46	59	69	172	622
09年度	52	38	209	10	106	8	38	29	54	72	101	161	878
	34	29	85	6	61	5	32	24	49	52	88	146	611
10年度	41	40	270	7	98	5	42	44	54	94	93	269	1,057
	29	31	95	4	76	3	29	39	47	72	87	230	742
11年度	49	23	310	9	110	0	26	24	30	89	82	203	955
	38	13	86	6	61	0	21	21	28	70	77	170	591
12年度	44	17	384	3	110	9	50	26	49	119	92	254	1,157
	26	6	105	1	84	3	42	23	40	92	81	223	726
13年度	34	21	385	9	88	6	44	46	44	195	124	386	1,382
	22	16	117	7	58	2	33	38	38	170	110	349	960
14年度	86	26	338	5	84	11	60	25	65	185	117	370	1,372
	64	12	97	4	58	4	50	22	60	152	109	319	951
15年度	34	21	300	9	79	7	46	41	36	232	167	307	1,279
	27	15	83	4	36	1	37	34	32	213	151	280	913
16年度	53	25	282	9	53	6	50	33	39	429	179	385	1,543
	46	11	68	5	34	4	39	24	36	391	157	330	1,145

左上は通告件数、右下は認定件数
 保健センターは、09年度までは保健所
 「その他」は、相談・通告のあった児童に「きょうだい」がいる場合には、「きょうだい」も相談・通告の計上、虐待認定を行っている

子どもの医療費助成制度政令市比較

2017年12月現在

都市名	対象範囲		所得制限	給付方法	一部負担金	食事療養費
	通院	入院				
京都	中学校卒業まで	中学校卒業まで	なし	現物 3歳以上通院3000円超は償還	1医療機関月200円 3才～通院は1医療機関(薬局は処方医療機関毎)月3000円まで、月上限3000円	対象外
札幌	小学校就学前まで (2018・4月1年生まで拡充)	中学校卒業まで	あり	現物 小中学生入院で限度額以上は償還	初診時内科580円、歯科510円、小中学生は1割(課税世帯)、訪問看護1割 3000円/月上限	対象外
仙台	中学校卒業まで	中学校卒業まで	あり	現物	小中学生通院初診500、再診無料 小中学生入院1日500、月10日まで	対象外
新潟	小学校6年生まで 3人以上高3まで	高校卒業まで	なし	現物 治療用装具は償還	通院530円(1医療機関月4回まで)訪問看護1日250円 入院1日1200円、薬局・装具は0	減額認定証有は助成
千葉	中学校卒業まで	中学校卒業まで	なし	現物	通院1回300(小4～500円)、入院1日300円 市民税所得割非課税はなし	助成
さいたま	中学校卒業まで	中学校卒業まで	なし	現物	なし	対象外
川崎	小学校卒業まで	中学校卒業まで	0歳・なし 1歳以上・あり	現物 中学生償還	小学校4年～6年通院一回500円 薬局はなし	対象外
横浜	小学校卒業まで	中学校卒業まで	0歳・なし 1歳以上・あり	現物 中学生償還	小学校4年～6年通院一回500円 薬局はなし	対象外
相模原	小学校卒業まで (2018年度中学校卒業まで拡充)	中学校卒業まで 卒後続18歳まで	0歳・なし 1歳以上・あり	現物	なし	対象外
静岡	中学校卒業まで	中学校卒業まで	なし	現物	1歳以上通院1回500円上限 入院と0歳通院、薬局負担なし	対象外
浜松	中学校卒業まで	中学校卒業まで	なし	現物	通院1回500円以内 入院1日500円 薬局負担なし 小中学生は診療時間内限定	対象外
名古屋	中学校卒業まで	中学校卒業まで	なし	現物	なし	対象外
大阪	18歳まで	18歳まで	小学校卒業まで・なし 中学生～あり	現物 2500円超は償還	1医療機関1日500円上限(月2日まで)月上限2500円 院外処方薬局負担なし	対象外
堺	中学校卒業まで	中学校卒業まで	なし	現物 2500円超は償還	1医療機関1日500円上限(月2日まで)月上限2500円 調剤薬局負担なし	助成
神戸	中学校卒業まで	中学校卒業まで	なし	現物	3歳以上通院は1医療機関・薬局1日400円(2割負担・月2日まで)	対象外
岡山	小学校卒業まで	中学校卒業まで	なし	現物	通院小1～6年まで1割負担	対象外
広島	小学校3年生まで	中学卒業まで	あり	現物	通院初診500円(一定以上所得未就学1000円・小学生1500円(月2回まで)・3人目以降500円)入院・薬局・訪問看護・柔整負担なし	対象外
北九州	小学校卒業まで	中学卒業まで	なし	現物	通院3歳～就学前1医療機関月500円・小学生1医療機関月1200円 薬局負担なし	対象外
福岡	小学校卒業まで	中学校卒業まで	なし	現物	通院3歳～就学前1医療機関月600円・小学生1医療機関月1200円 薬局負担なし	対象外
熊本	中学校卒業まで	中学校卒業まで	なし	現物	通院医3才～・歯5才～1医療機関月700円、小4～1200円	対象外

日本共産党市会議員団しらべ

京都府内市町村の子どもの医療費助成制度 <2017年12月の実施状況>

日本共産党京都市議員団調べ

市町村名		3歳未満	3歳～就学前	小学生	中学生	高校生	備考
京都市	入院	現物給付(200円負担)				助成なし	
	通院	現物給付(月3000円自己負担)					
向日市	入院	現物給付(200円負担)				償還(月3000円控除)	助成なし
	通院						
長岡京市	入院	現物給付(200円負担)				償還(月3000円控除)	助成なし
	通院						
大山崎町	入院	現物給付(200円負担)				償還(月3000円控除)	助成なし
	通院						
宇治市	入院	現物給付(200円負担)				助成なし	
	通院						
城陽市	入院	現物給付(200円負担)				助成なし	
	通院						
久御山町	入院	現物給付(200円負担)				償還(200円控除)	助成なし
	通院						
八幡市	入院	現物給付(200円負担)				助成なし	
	通院						
京田辺市	入院	現物給付(200円負担)				助成なし	院外調剤無料
	通院						
井手町	入院	現物給付(自己負担なし)				助成なし	
	通院						
宇治田原町	入院	現物給付(200円負担)				助成なし	
	通院						
木津川市	入院	現物給付(200円負担)				助成なし	
	通院						
笠置町	入院	現物給付(200円負担)				助成なし	
	通院						
和束町	入院	現物給付(自己負担なし)				助成なし	
	通院						
精華町	入院	現物給付(200円負担)				助成なし	
	通院						
南山城村	入院	現物給付(自己負担なし)				助成なし	
	通院						
亀岡市	入院	現物給付(200円負担)				助成なし	
	通院	現物給付(月3000円控除) 多子世帯(3人以上)200円					
南丹市	入院	現物給付(200円負担)				償還(800円控除)	
	通院						
京丹波町	入院	現物給付(200円負担)				償還(200円控除)	
	通院						
綾部市	入院	現物給付(200円負担)				助成なし	
	通院						
福知山市	入院	現物給付(200円負担)				助成なし	
	通院	「ふくふく医療費支給制度」現物給付(1日500円まで負担) 償還(月に合計3000円を超えた自己負担分を償還)					
舞鶴市	入院	現物給付(200円負担)				償還(3000円控除)	院外調剤無料
	通院						
宮津市	入院	現物給付(200円負担)				助成なし	
	通院						
伊根町	入院	現物給付(自己負担なし)				償還	
	通院						
与謝野町	入院	現物給付(200円負担)				助成なし	
	通院						
京丹後市	入院	現物給付(200円負担)				償還(200円控除)	
	通院						

現物給付 病院等の会計で、受給者証を提示することにより、一部負担金のみを支払うことで医療が受けられます。
 償還払い 病院等の会計で、医療保険で決められた自己負担額をいったん支払い、医療を受けた後、市町村に申請し
 注) 府の制度は市町村の助成制度に補助をする制度です。市町村は府の制度を活用して独自の助成制度を作っています。

京都府の「子育て支援医療助成制度」

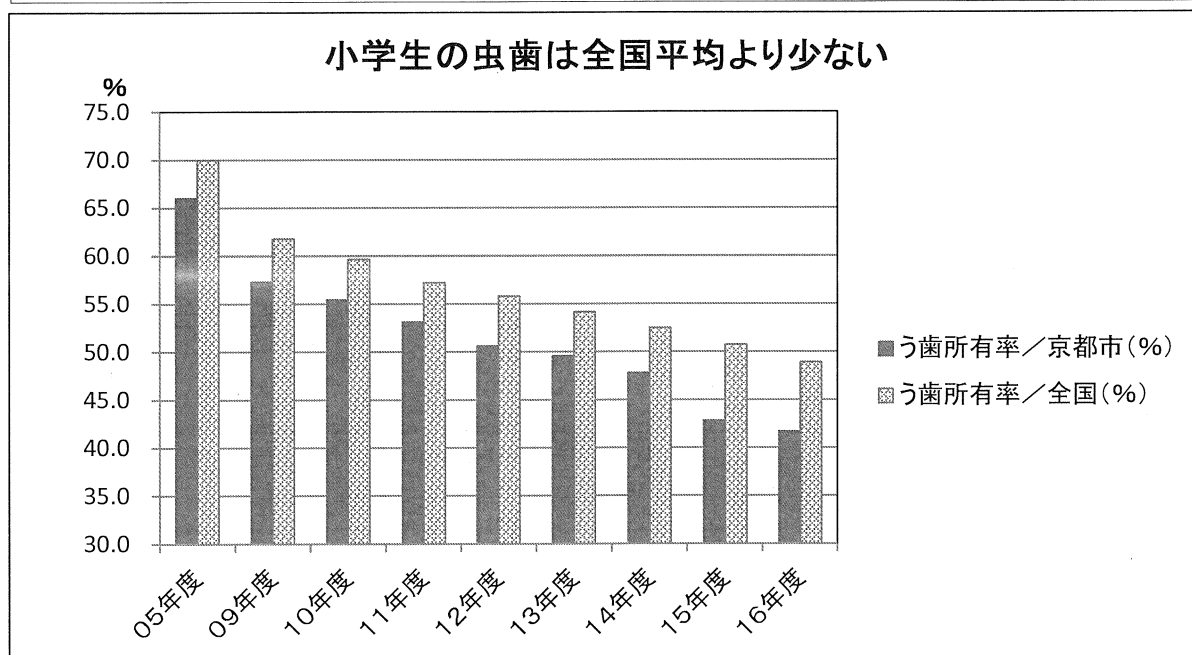
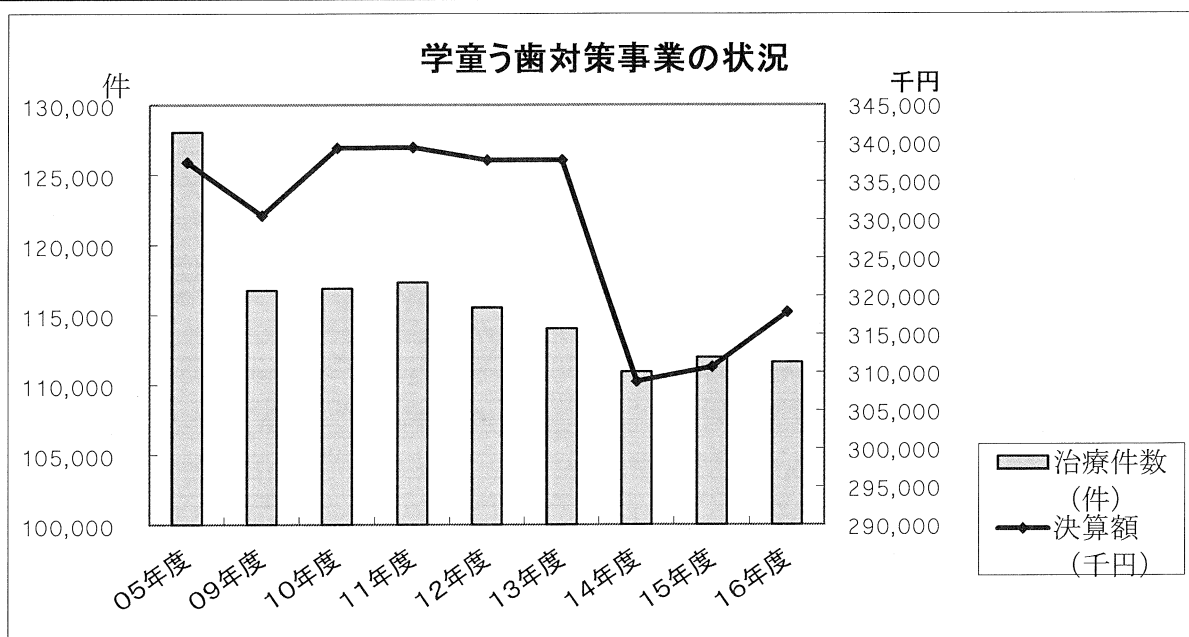
この制度が拡充されれば、市町村の助成制度を、より役に立つ制度とすることができます。

		0歳	1歳	2歳	3歳	4歳	5歳	小学生	中学生	高校生	備考
京都府	入院	現物給付(200円負担)							助成なし		
	通院	1医療機関で1か月200円を自己負担しなければならない 償還(月3000円控除)									

学童う歯対策事業の実施状況推移

子ども若者はぐくみ局資料より作成

	児童数(人)	治療件数(件)	決算額(千円)	受診率(%)	う歯所有率／ 京都市(%)	う歯所有率／ 全国(%)
09年度	73,033	116,739	330,540	159.84	57.3	61.8
10年度	72,453	116,885	339,373	161.33	55.4	59.6
11年度	71,285	117,333	339,441	164.60	53.1	57.2
12年度	70,144	115,525	337,777	164.70	50.6	55.8
13年度	69,271	114,013	337,782	164.59	49.6	54.1
14年度	68,486	110,916	308,784	161.95	47.8	52.5
15年度	67,861	111,979	310,667	165.01	42.8	50.8
16年度	67,327	111,606	317,894	165.77	41.7	48.9



青少年活動センター，京都若者サポートステーションの相談件数と内容について（過去5年分）

(1) 青少年活動センター

内容別相談件数の推移

(単位：件)

	24年度	25年度	26年度	27年度	28年度
学校生活 (進路等)	404	363	290	244	254
市民生活 (余暇の過ごし方等)	849	999	804	763	621
職業生活 (就職等)	150	158	116	99	127
家族・結婚 (親子関係等)	190	173	167	113	105
一般 (生き方や健康等)	455	441	459	500	276
合計	2,048	2,134	1,836	1,719	1,383

(2) 京都若者サポートステーション

内容別相談件数の推移

(単位：件)

		24年度	25年度	26年度	27年度	28年度
電話等による相談		1,098	879	590	245	259
窓口面談		2,025	1,757	978	1,139	977
専門相談	キャリア相談※1	364	294	468	503	554
	こころの相談※2	488	457	556	552	566
	保護者相談	221	133	151	111	61
	小計	1,073	884	1,175	1,166	1,181
合計		4,196	3,520	2,743	2,550	2,417

※1 働き方，職業選択，能力開発，キャリア形成等に関する相談

※2 生き方，性格，健康，メンタルヘルス，人間関係等に関する相談