

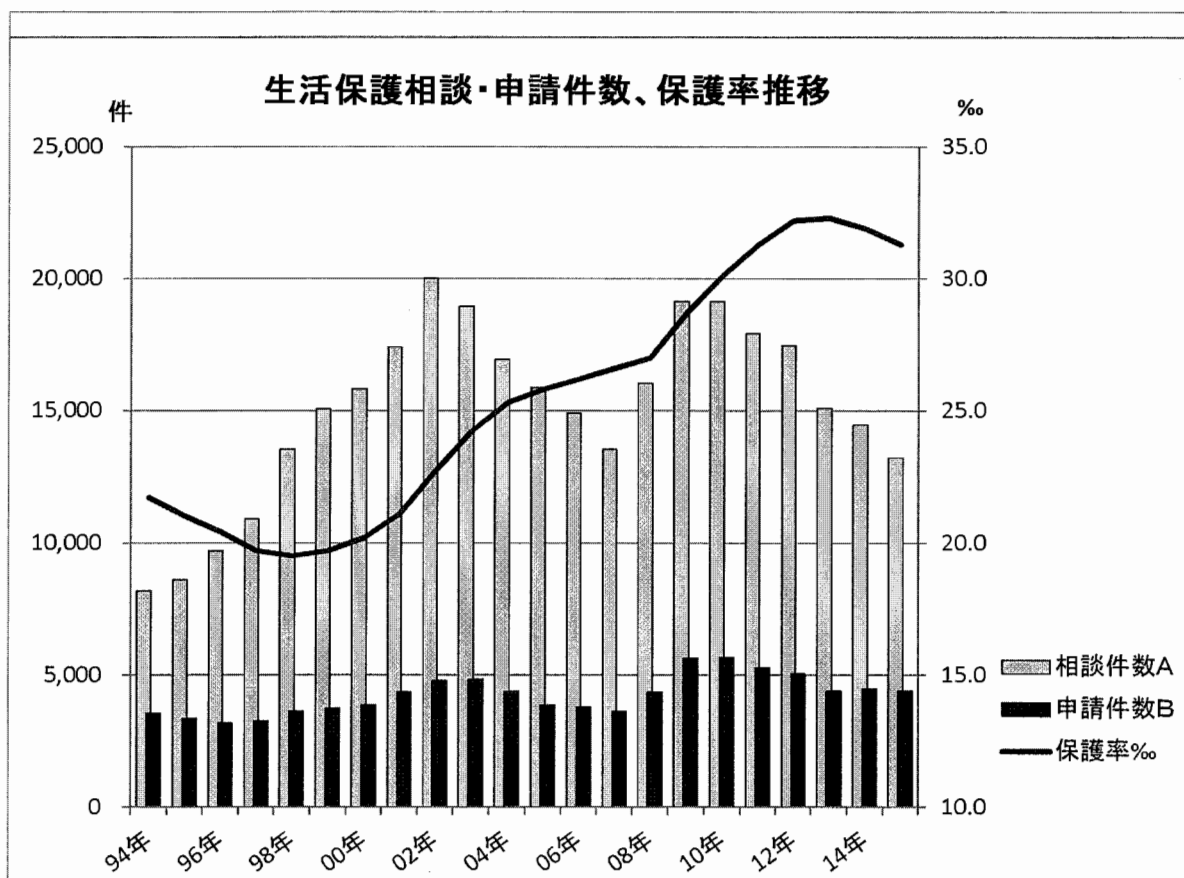
生活保護の相談、申請、開始、廃止の件数、保護率

平成27年度

	相談件数 A	申請件数 B	開始件数 C	廃止件数 D	B/A (%)	C/A (%)	保護率 (%)	被保護世 帯数(世 帯)	被保護人 員(人)
北	794	218	195	212	27.5	24.6	19.1	1,690	2,286
上京	571	245	222	194	42.9	38.9	19.9	1,376	1,692
左京	1,138	299	278	254	26.3	24.4	17.5	2,319	2,949
中京	933	330	304	355	35.4	32.6	21.7	1,932	2,376
東山	399	141	122	163	35.3	30.6	42.8	1,319	1,664
山科	1,607	560	507	496	34.8	31.5	41.9	3,940	5,668
下京	520	204	180	272	39.2	34.6	26.7	1,843	2,214
南	1,194	401	372	436	33.6	31.2	48.2	3,457	4,814
右京	1,849	545	506	480	29.5	27.4	27.0	3,928	5,507
西京	487	188	170	172	38.6	34.9	20.5	1,415	2,024
洛西	387	104	90	103	26.9	23.3	27.4	827	1,431
伏見	1,932	539	512	490	27.9	26.5	41.7	4,504	6,941
深草	591	294	276	248	49.7	46.7	40.7	1,908	2,511
醍醐	815	320	299	273	39.3	36.7	78.8	2,626	4,140
全市	13,217	4,388	4,033	4,148	33.2	30.5	31.3	33,083	46,215

相談・申請・開始・廃止件数は延べ数、世帯数・人員数・保護率は年度平均

2016年10月保健福祉局資料より作成



生活保護相談・申請・開始・廃止件数

年度	相談件数A	申請件数B	開始件数	B/A	廃止件数	保護率%
94年	8,189	3,566	2,993	43.5%	2,978	21.7
95年	8,583	3,348	2,819	39.0%	2,896	21.0
96年	9,686	3,181	2,713	32.8%	2,951	20.4
97年	10,894	3,266	2,729	30.0%	2,905	19.7
98年	13,525	3,632	3,122	26.9%	2,872	19.5
99年	15,057	3,753	3,248	24.9%	2,759	19.7
00年	15,830	3,875	3,410	24.5%	2,713	20.2
01年	17,406	4,354	3,789	25.0%	2,571	21.1
02年	20,035	4,770	4,227	23.8%	2,755	22.7
03年	18,945	4,829	4,284	25.5%	2,821	24.2
04年	16,944	4,368	3,909	25.8%	2,985	25.3
05年	15,879	3,865	3,482	24.3%	2,977	25.8
06年	14,910	3,795	3,450	25.5%	2,837	26.2
07年	13,537	3,621	3,267	26.7%	2,907	26.6
08年	16,032	4,351	3,900	27.1%	2,953	27.0
09年	19,145	5,644	5,306	29.5%	3,368	28.7
10年	19,147	5,657	5,325	29.5%	3,656	30.1
11年	17,930	5,277	4,956	29.4%	3,776	31.3
12年	17,471	5,043	4,746	28.9%	3,844	32.2
13年	15,085	4,407	4,096	29.2%	4,023	32.3
14年	14,462	4,460	4,114	30.8%	4,054	31.9
15年	13,217	4,388	4,033	33.2%	4,148	31.3

各年保健福祉局資料より作成

行政区ごとの高齢者人口及び特別養護老人ホームの定員数、入所申込者数

(単位:人)

	高齢者人口(※1)	特別養護老人ホーム					合計	
		入所申込者数(※2)						
		要介護1	要介護2	要介護3	要介護4	要介護5		
	定員数(※1)							
北区	33,627	598	2	8	157	166	146	479
上京区	23,171	240	0	4	133	133	130	400
左京区	46,001	679	3	3	204	197	124	531
中京区	27,416	225	3	7	135	134	99	378
東山区	12,811	113	0	3	73	47	37	160
山科区	40,466	448	8	16	168	131	102	425
下京区	19,227	130	0	3	87	106	76	272
南区	25,112	470	0	4	101	101	88	294
右京区	56,055	626	5	14	239	195	179	632
西京区	39,667	544	1	14	126	114	94	349
伏見区	76,932	1,659	4	10	371	236	213	834
全市	400,485	5,732	26	86	1,794	1,560	1,288	4,754

(※1) 高齢者人口及び定員数は平成28年10月1日時点。

(※2) 平成28年度調査については、国による全国調査のため、調査基準日は国の指定である平成28年4月1日時点。

特別養護老人ホーム入所の方を除く。入所申込者の住所地の行政区別に集計。

介護保険料・利用料の減免適用状況（平成28年3月末時点）

(1) 保険料について

	(単位：人)															
	北	上京	左京	中京	東山	山科	下京	南	右京	京北	西京	洛西	伏見	深草	醍醐	計
災害	7	0	12	2	0	7	2	2	4	0	2	2	0	1	2	43
死亡等	1	0	4	3	1	4	5	45	21	0	1	2	0	5	0	92
休業等	80	39	102	70	13	135	44	74	99	0	52	54	156	57	68	1,043
不作等	0	0	0	0	0	0	0	0	0	0	0	0	0	0	0	0
小計	81	39	106	73	14	139	49	119	120	0	53	56	156	62	68	1,135
刑事施設等	3	1	2	5	0	10	3	8	10	0	1	0	6	3	6	58
本市独自減額	92	61	84	88	50	160	68	124	117	2	69	59	165	128	120	1,387

(2) 利用料について

	(単位：人)															
	北	上京	左京	中京	東山	山科	下京	南	右京	京北	西京	洛西	伏見	深草	醍醐	計
施設入所者等に対する食費・居住費等の負担軽減	1,167	863	1,384	858	479	1,193	701	1,083	1,456	168	584	462	1,523	624	774	13,319
特別養護老人ホーム旧措置入所者に対する利用者負担等の減免	6	0	2	4	0	6	0	10	8	0	6	1	7	7	9	66
災害等による利用者負担減免	0	0	0	1	0	1	0	0	1	0	1	0	0	1	0	5
訪問介護利用者に対する利用者負担額の減額	0	0	0	0	0	0	0	0	0	0	0	0	0	0	0	0
社会福祉法人による利用者負担の減額	45	31	28	17	13	37	27	88	41	11	36	3	47	31	17	472

介護保険料の滞納状況（平成27年度末までの滞納分）と給付減額措置

(1) 介護保険料の滞納状況

(平成28年6月末日現在)

区・支所名	保険料滞納額 (円)	保険料滞納者数 (人)	うち要介護認定者数 (人)	うち介護保険サービス利用者数 (人)
北	59,362,340	813	36	25
上京	30,942,770	511	21	12
左京	58,324,500	929	33	22
中京	41,627,665	699	34	19
東山	29,725,850	438	17	12
山科	91,375,298	1,440	75	44
下京	33,235,250	540	21	10
南	72,474,280	1,061	34	17
右京	106,506,818	1,641	62	30
京北	2,665,169	47	2	0
西京	35,526,280	570	24	17
洛西	21,639,060	363	9	5
伏見	97,267,805	1,437	57	34
深草	41,122,354	636	23	10
醍醐	39,419,490	635	32	16
合計	761,214,929	11,760	480	273

※保険料滞納額及び滞納者数については、平成27年度以前に滞納月が1箇月でも生じていれば、カウントしている。

(2) 給付減額措置

滞納者のうち要支援・要介護認定者については、区役所・支所の福祉介護課において重点的に納付指導・納付相談を行っており、サービス利用者で給付減額措置（3割負担）を受けている者は12人である。

敬老乗車証の交付者数等（平成28年10月末）

負担金額別

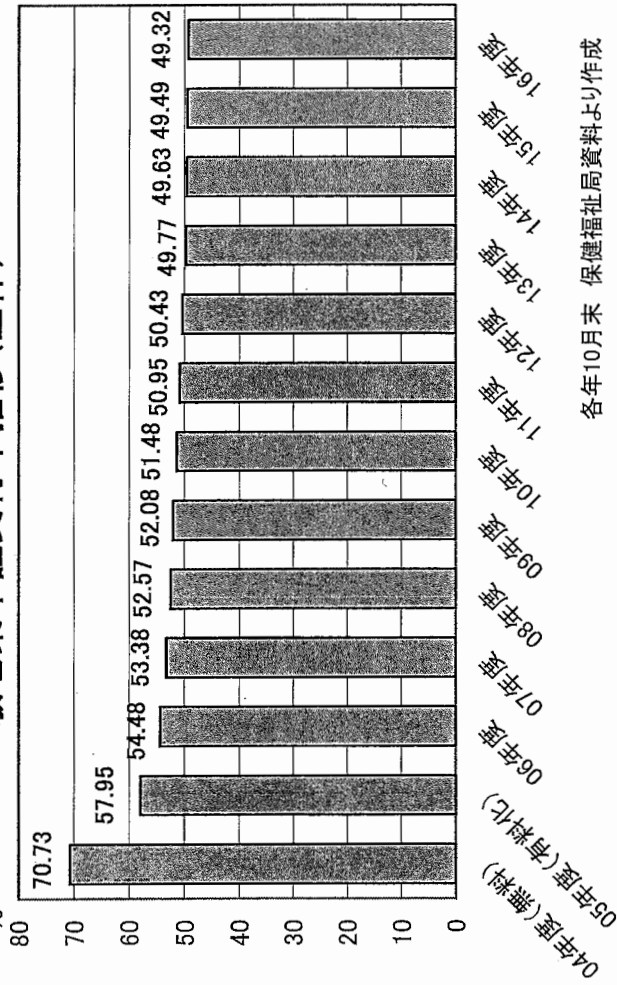
負担金額・所得階層	70歳以上人口（人）	交付者数（人）	交付率（%）
0円 生活保護を受けている方、老齢福祉年金受給者で世帯全員が市民税非課税の方	14,579	6,930	47.53
3,000円 本人が市民税非課税の方	169,041	85,858	50.79
5,000円 本人が市民税課税の方で、合計所得金額が200万円未満の方	58,969	30,494	51.71
10,000円 本人が市民税課税で、合計所得金額が200万円以上700万円未満の方	24,195	9,500	39.26
15,000円 本人が市民税課税で、合計所得金額が700万円以上の方	5,396	1,460	27.06
合計	272,180	134,242	49.32

* 交付率は小数点第3位以下四捨五入。

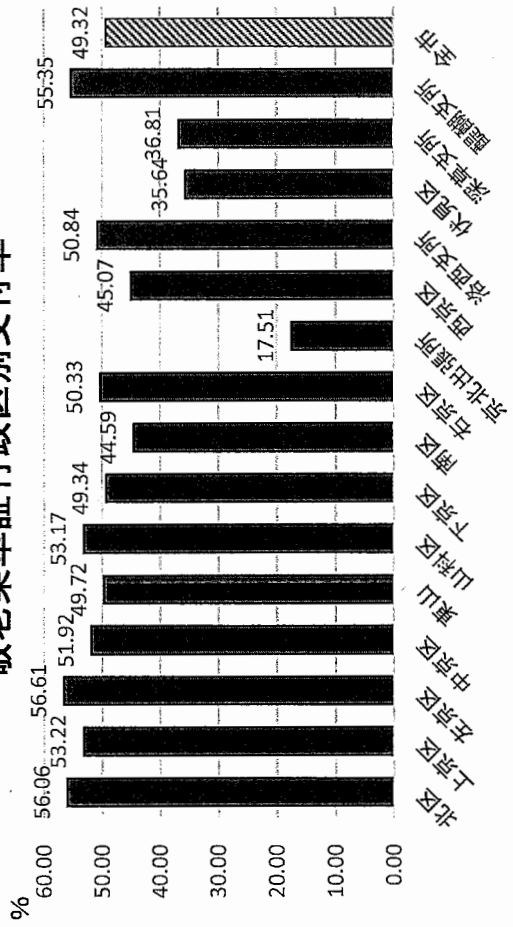
敬老乗車証行政区別交付状況(2016年10月末)

行政区	70歳以上人口(人)	交付者数(人)	交付率(%)
北区	23,468	13,156	56.06
上京区	16,502	8,783	53.22
左京区	31,373	17,761	56.61
中京区	19,040	9,886	51.92
東山	9,117	4,533	49.72
山科区	26,092	13,874	53.17
下京区	13,697	6,758	49.34
南区	17,281	7,706	44.59
右京区	36,495	18,368	50.33
京北出張所	1,656	290	17.51
西京区	15,913	7,172	45.07
洛西支所	10,575	5,376	50.84
伏見区	27,392	9,762	35.64
深草支所	12,046	4,434	36.81
醍醐支所	11,533	6,383	55.35
全市	272,180	134,242	49.32

敬老乗車証交付率推移(全体)



敬老乗車証行政区別交付率



保育所定員と入所児童数

	4月1日入所状況						
	定員	定員内	定員外	合計	特定の保育所等希望等	待機児童新定義	定員外入所率
北	2,344	2,249	172	2,421	21	0	7.1%
上京	1,357	1,289	102	1,391	10	0	7.3%
左京	3,055	2,921	277	3,198	41	0	8.7%
中京	2,066	1,995	136	2,131	39	0	6.4%
東山	872	838	50	888	4	0	5.6%
山科	2,873	2,753	186	2,939	67	0	6.3%
下京	1,300	1,280	118	1,398	26	0	8.4%
南	2,630	2,522	285	2,807	39	0	10.2%
右京	3,387	3,303	312	3,615	86	0	8.6%
西京	2,094	2,082	149	2,231	48	0	6.7%
洛西	970	947	36	983	7	0	3.7%
伏見	3,571	3,511	291	3,802	59	0	7.7%
深草	892	886	60	946	36	0	6.3%
醍醐	1,815	1,638	56	1,694	9	0	3.3%
合計	29,226	28,214	2,230	30,444	492	0	7.3%

保健福祉局資料より作成(2016年度)

	10月1日入所状況						
	定員	定員内	定員外	合計	特定の保育所等希望等	待機児童新定義	定員外入所率
	2,344	2,270	195	2,465	53	0	7.9%
	1,357	1,292	115	1,407	35	4	8.2%
	3,055	2,935	312	3,247	95	30	9.6%
	2,066	2,021	166	2,187	106	7	7.6%
	872	850	78	928	12	4	8.4%
	2,873	2,808	256	3,064	105	2	8.4%
	1,300	1,282	123	1,405	70	2	8.8%
	2,630	2,548	360	2,908	87	0	12.4%
	3,387	3,330	353	3,683	165	2	9.6%
	2,094	2,091	162	2,253	152	14	7.2%
	970	962	43	1,005	27	1	4.3%
	3,571	3,532	343	3,875	136	7	8.9%
	892	890	64	954	54	1	6.7%
	1,815	1,675	96	1,771	20	0	5.4%
合計	29,226	28,486	2,666	31,152	1,117	74	8.6%

※定員数、入所児童数は、保育所、認定こども園、小規模保育事業等を含む

保育所等利用・待機状況 (人)

	2014/4/1 新制度導入前	2015/4/1	2015/10/1	2016/4/1	2016/10/1
保育所等利用申し込み児童数①	30,153	30,346	31,771	31,027	32,691
保育要件非該当数②	451	134	218	42	285
育児休業中 a		23	105	21	240
自宅内で求職中 b		30	30	0	13
その他		81	83	21	32
保育認定児童数③=①-②	29,702	30,212	31,553	30,985	32,406
保育所等利用児童数④	29,327	29,709	30,572	30,444	31,152
保育所・認定こども園	28,868	29,002	29,750	29,440	30,034
小規模保育等(屋間里親含む)	459	707	822	1,004	1,118
幼稚園預かり保育利用児童数⑤	16	42	47	49	63
利用辞退等(特定の保育所等を希望等)⑥	359	461	851	492	1,117
待機児童数(市長発表)③-④-⑤-⑥	0	0	83	0	74
潜在的待機児童数(厚生労働省)a+b+⑥		514	986	513	1,370
待機児童数①-④	826	637	1,199	583	1,539

保健福祉局資料より作成

2016年度 学童保育登録児童数一覧

2016年4月1日現在

	登録児							障害児							保留児
	1年生	2年生	3年生	4年生	5年生	6年生	合計	1年生	2年生	3年生	4年生	5年生	6年生	合計	
北	294	238	201	65	21	6	825	18	21	14	12	7	5	77	0
上京	177	164	125	51	29	5	551	2	4	10	2	1	1	20	0
左京	438	380	337	134	56	13	1,358	18	18	26	9	7	6	84	0
中京	229	202	116	46	6	1	600	13	16	13	10	0	1	53	0
東山	91	81	79	40	9	2	302	5	4	1	5	2	0	17	0
山科	382	297	242	104	39	6	1,070	9	13	11	5	6	0	44	0
下京	147	131	113	49	26	5	471	4	10	3	4	3	2	26	0
南	333	300	221	114	32	7	1,007	23	25	21	12	6	1	88	0
右京	474	395	247	115	28	11	1,270	29	36	18	16	6	4	109	0
西京	451	482	368	187	60	10	1,558	31	25	21	18	8	3	106	0
伏見	833	788	662	298	109	12	2,702	39	30	51	15	20	6	161	0
合計	3,849	3,458	2,711	1,203	415	78	11,714	191	202	189	108	66	29	785	0

放課後ほっと広場、地域学童クラブ登録児童数

	登録児							障害児							保留児
	1年生	2年生	3年生	4年生	5年生	6年生	合計	1年生	2年生	3年生	4年生	5年生	6年生	合計	
北	19	7	13	15	9	4	67	2	0	0	1	0	0	3	0
上京	34	28	23	22	12	9	128	4	1	0	0	0	0	5	0
左京	32	27	15	20	4	2	100	0	0	0	0	1	0	1	0
中京	20	18	11	10	0	1	60	0	0	0	0	0	0	0	0
東山	0	0	0	0	0	0	0	0	0	0	0	0	0	0	0
山科	9	18	12	10	2	3	54	0	1	0	1	0	0	2	0
下京	5	15	6	9	3	2	40	0	1	0	0	0	0	1	0
南	11	11	8	5	3	1	39	0	4	0	0	0	0	4	0
右京	57	56	36	26	15	9	199	1	2	3	3	3	0	12	0
西京	12	6	14	3	2	0	37	0	0	1	0	0	0	1	0
伏見	107	91	41	17	6	1	263	0	1	1	0	0	1	3	0
合計	306	277	179	137	56	32	987	7	10	5	5	4	1	32	0

◎登録児童数別学童保育数

(実施箇所数)

	1~40	41~50	51~60	61~70	71~80	81~90	91~100	101~	合計
北	5	1	1	1	1	0	3	2	14
上京	1	3	0	1	0	1	0	3	9
左京	2	1	2	2	3	2	3	4	19
中京	1	0	2	2	2	3	0	0	10
東山	4	0	1	1	1	0	0	0	7
山科	4	4	1	3	3	0	0	3	18
下京	1	0	1	1	0	0	0	3	6
南	4	2	2	0	3	1	3	1	16
右京	1	2	1	2	5	4	2	2	19
西京	2	3	4	2	2	4	0	5	22
伏見	9	5	3	3	4	3	3	10	40
合計	34	21	18	18	24	18	14	33	180

分室(施設外クラス)、ほっと広場、地域学童クラブもそれぞれ計上した

保健福祉局資料より作成

児童館を新設しない方針の下、すすむ大規模化
 ◎登録児童70人を超える児童保育所

館名	行政区	人数	館名	行政区	人数	館名	行政区	人数
大宮西野山児童館	北	74	大宅児童館	山科	120	桂児童館	西京	88
紫野児童館	北	104	百々児童館	山科	73	新林児童館	西京	73
終野児童館	北	91	大塚児童館	山科	105	福西児童館	西京	72
西賀茂児童館	北	95	小野児童館	山科	122	桂坂児童館	西京	128
紫竹児童館	北	97	小野児童館	山科	97	桂川児童館	西京	107
上賀茂児童館	北	106	修徳児童館	西京	107	松陽児童館	西京	107
上京児童館分室	上京	120	七条第三児童館	下京	107	桂徳児童館	西京	101
西陣児童館	上京	107	七条第三児童館分室	下京	128	川岡東児童館	西京	107
室町児童館	上京	133	洛陽児童館	南	91	桂東児童館	西京	88
共同児童館 保福所のチクラブ	上京	84	久世西児童館	南	102	住吉児童館	伏見	116
高野児童館	左京	93	吉祥院児童館	南	80	深草児童館	伏見	85
吉田児童館	左京	77	久世児童館	南	97	淀児童館	伏見	92
松ヶ崎児童館	左京	81	塔南の園児童館	南	76	納所城之内児童館	伏見	74
修学院児童館	左京	73	唐橋児童館	南	92	南浜児童館	伏見	96
村松児童館	左京	85	祥豊児童館	南	77	みぎわ児童館	伏見	86
上高野児童館	左京	92	東和児童館	南	83	春日野児童館	伏見	75
葵児童館	左京	110	西京極児童館	右京	74	羽束師児童館	伏見	137
北白川児童館	左京	100	太秦児童館	右京	132	辰巳児童館	伏見	87
修学院第二児童館	左京	80	山ノ内児童館	右京	87	はなぶさ児童館	伏見	75
明德児童館	左京	120	向上社児童館	右京	123	桃の里児童館	伏見	72
錦林児童館	左京	131	常盤野児童館	右京	82	下鳥羽児童館	伏見	114
岩倉南児童館	左京	97	嵯峨児童館	右京	72	藤森竹田児童館	伏見	103
円町児童館	中京	75	嵯峨野児童館	右京	90	神川児童館	伏見	119
壬生児童館	中京	78	嵯峨広沢児童館	右京	75	久我の杜児童館	伏見	185
洛中児童館	中京	82	葛野児童館	右京	95	藤城児童館	伏見	129
同心児童館	中京	84	うたの・ひこばえ児童館	右京	84	ふかくさ輝つず	伏見	91
同心児童館分室	中京	83	梅津北児童館	右京	78	向島南児童館	伏見	112
一橋児童館	東山	78	西京極西児童館	右京	93	桃山東児童館	伏見	112
四ノ宮児童館	山科	76	嵯峨ほつと広場	右京	74	伏見板橋児童館	伏見	122

障害児・者施設待機者状況(平成28年8月1日現在)

2016年10月保健福祉局資料より

(1)身体障害者待機者状況

施設種別		計	
障害者支援施設(入所)	(日中活動)	生活介護	41
		自立訓練	0
		就労移行支援	0
		就労継続支援B型	0
身体障害者グループホーム		2	
身体障害者福祉ホーム		0	
生活介護		0	
療養介護		10	
自立訓練	(機能訓練)	0	
	(生活訓練)	0	
就労移行支援		0	
就労継続支援A型		0	
就労継続支援B型		1	
地域活動支援センター(デイサービス)		1	
その他の		0	
合計		55	

(2)知的障害者待機者状況

施設種別		計	
障害者支援施設(入所)	(日中活動)	生活介護	169
		自立訓練	0
		就労移行支援	0
		就労継続支援B型	2
身体障害者グループホーム		61	
身体障害者福祉ホーム		0	
生活介護		11	
療養介護		1	
自立訓練	(機能訓練)	0	
	(生活訓練)	0	
就労移行支援		2	
就労継続支援A型		0	
就労継続支援B型		8	
地域活動支援センター(デイサービス)		0	
その他の		0	
合計		254	

(3)障害児施設待機者状況

施設種別		計
入所	児童入所支援	0
	医療型児童入所支援	33
	小計	33
通所	児童発達支援	333
	医療型児童発達支援	
	放課後等デイ	
	小計	333
合計		366

子どもの医療費助成制度政令市比較

2016年12月現在

都市名	対象範囲		所得制限	給付方法	一部負担金	食事療養費
	通院	入院				
京都	中学校卒業まで	中学校卒業まで	なし	現物 3歳以上通院3000円超は償還	1医療機関月200円 3才～通院は1医療機関(薬局は処方医療機関毎)月3000円まで、月上限3000円	対象外
札幌	小学校就学前まで (2018・4月1年生まで拡充)	中学校卒業まで	あり	現物 小中学生入院で限度額以上は償還	初診時内科580円、歯科510円、小中学生は1割(課税世帯)、訪問看護1割 3000円/月上限	対象外
仙台	中学校卒業まで (2017.10月拡充)	中学校卒業まで	あり	現物	通院3歳以上初診500 小中学生入院1日500、月10日まで	対象外
新潟	小学校6年生まで 3人以上高3まで	高校卒業まで	なし	現物 治療用装具は償還	通院530円(1医療機関月4回まで)訪問看護1日250円 入院1日1200円、薬局・装具は0	減額認定証有は助成
千葉	中学校卒業まで	中学校卒業まで	なし	現物	通院1回300(小4～500円)、入院1日300円 市民税所得割非課税はなし	助成
さいたま	中学校卒業まで	中学校卒業まで	なし	現物	なし	対象外
川崎	小学校卒業まで (2017. 4月拡充)	中学校卒業まで	0歳・なし 1歳以上・あり	現物 中学生償還	小学校4年～6年通院一回500円 薬局はなし	対象外
横浜	小学校卒業まで (2017. 4月拡充)	中学校卒業まで	0歳・なし 1歳以上・あり	現物 中学生償還	小学校4年～6年通院一回500円 薬局はなし	対象外
相模原	小学校卒業まで (2018年度 中学校卒業まで拡充)	中学校卒業まで	0歳・なし 1歳以上・あり	現物	なし	対象外
静岡	中学校卒業まで	中学校卒業まで	なし	現物	1歳以上通院1回500円上限 入院と0歳通院、薬局負担なし	対象外
浜松	中学校卒業まで	中学校卒業まで	なし	現物	通院1回500円以内 入院1日500円 薬局負担なし 小中学生は診療時間内限定	対象外
名古屋	中学校卒業まで	中学校卒業まで	なし	現物	なし	対象外
大阪	中学校卒業まで	中学校卒業まで	小学校卒業までなし 中学生・あり	現物 2500円超は償還	1医療機関1日500円上限(月2日まで)月上限2500円 院外処方薬局負担なし	対象外
堺	中学校卒業まで	中学校卒業まで	なし	現物 2500円超は償還	1医療機関1日500円上限(月2日まで)月上限2500円 調剤薬局負担なし	助成
神戸	中学校卒業まで (2016.7月所得制限改善)	中学校卒業まで	就学前・なし 小学生以上・あり	現物	3歳以上通院は1医療機関・薬局1日400円(2割負担・月2日まで)	対象外
岡山	小学校卒業まで	中学校卒業まで	なし	現物	通院小1～6年まで1割負担	対象外
広島	小学校3年生まで (2017.1月拡充)	中学卒業まで (2017.1月拡充)	あり	現物	通院初診500円(一定以上所得未就学1000円・小学生1500円(月2回まで)・3人目以降500円)入院・薬局・訪問看護・柔整負担なし	対象外
北九州	小学校卒業まで (2016.10月拡充)	中学卒業まで	なし	現物	通院3歳～就学前1医療機関月500円・小学生1医療機関月1200円 薬局負担なし	対象外
福岡	小学校卒業まで (2016.10月拡充)	中学校卒業まで	なし	現物	通院3歳～就学前1医療機関月600円・小学生1医療機関月1200円 薬局負担なし	対象外
熊本	小学校3年生まで	小学校3年生まで	なし	現物	医3才～・歯5才～1医療機関月500円 薬局負担なし	対象外

日本共産党市会議員団しらべ

京都府内市町村の子どもの医療費助成制度 <2016年9月1日の実施状況>

日本共産党京都府委員会自治体・住民運動部

市町村名		0歳	1歳	2歳	3歳	4歳	5歳	小学生	中学生	高校生	実施
京都市	入院	現物給付(200円負担)							助成なし	15年9月実施	
	通院	現物給付(月3000円自己負担)									
向日市	入院	現物給付(200円負担)							助成なし	15年9月実施	
	通院	償還(月3000円控除)									
長岡京市	入院	現物給付(200円負担)							助成なし	15年9月実施	
	通院	償還(月3000円控除)									
大山崎町	入院	現物給付(200円負担)							助成なし	15年9月実施	
	通院	償還(月3000円控除)									
宇治市	入院	現物給付(200円負担)							助成なし	15年9月実施	
	通院	償還(月3000円控除)									
城陽市	入院	現物給付(200円負担)							助成なし	15年9月実施	
	通院										
久御山町	入院	現物給付(200円負担)							助成なし	15年9月実施	
	通院										
八幡市	入院	現物給付(200円負担)							助成なし	15年4月実施	
	通院										
京田辺市	入院	現物給付(200円負担)							助成なし	15年9月実施	
	通院										
井手町	入院	現物給付(自己負担なし)							助成なし	12年4月実施	
	通院										
宇治田原町	入院	現物給付(200円負担)							助成なし	11年10月実施	
	通院										
木津川市	入院	現物給付(200円負担)							助成なし	15年9月実施	
	通院										
笠置町	入院	現物給付(200円負担)							助成なし	13年9月実施	
	通院										
和束町	入院	現物給付(自己負担なし)							助成なし	12年4月実施	
	通院										
精華町	入院	現物給付(200円負担)							助成なし	15年9月実施	
	通院										
南山城村	入院	現物給付(自己負担なし)							助成なし	13年1月実施	
	通院										
亀岡市	入院	現物給付(200円負担)							助成なし	15年9月実施	
	通院	現物給付(月3000円控除)									
南丹市	入院	現物給付(200円負担)							助成なし	15年9月実施	
	通院	償還(月800円控除)									
京丹波町	入院	現物給付(200円負担)							助成なし	15年9月実施	
	通院										
綾部市	入院	現物給付(200円負担)							助成なし	15年9月実施	
	通院										
福知山市	入院	現物給付(200円負担)							助成なし	13年9月実施	
	通院	「ふくふく医療費支給制度」現物給付(1日500円負担) 償還(月に合計3000円を超えた自己負担分を償還)									
舞鶴市	入院	現物給付(200円負担)							助成なし	15年9月実施	
	通院	償還(月3000円控除)									
宮津市	入院	現物給付(200円負担)							助成なし	13年9月実施	
	通院										
伊根町	入院	現物給付(自己負担なし)							償還	14年4月実施	
	通院										
与謝野町	入院	現物給付(200円負担)							助成なし	07年9月実施	
	通院										
京丹後市	入院	現物給付(200円負担)							助成なし	13年4月実施	
	通院										

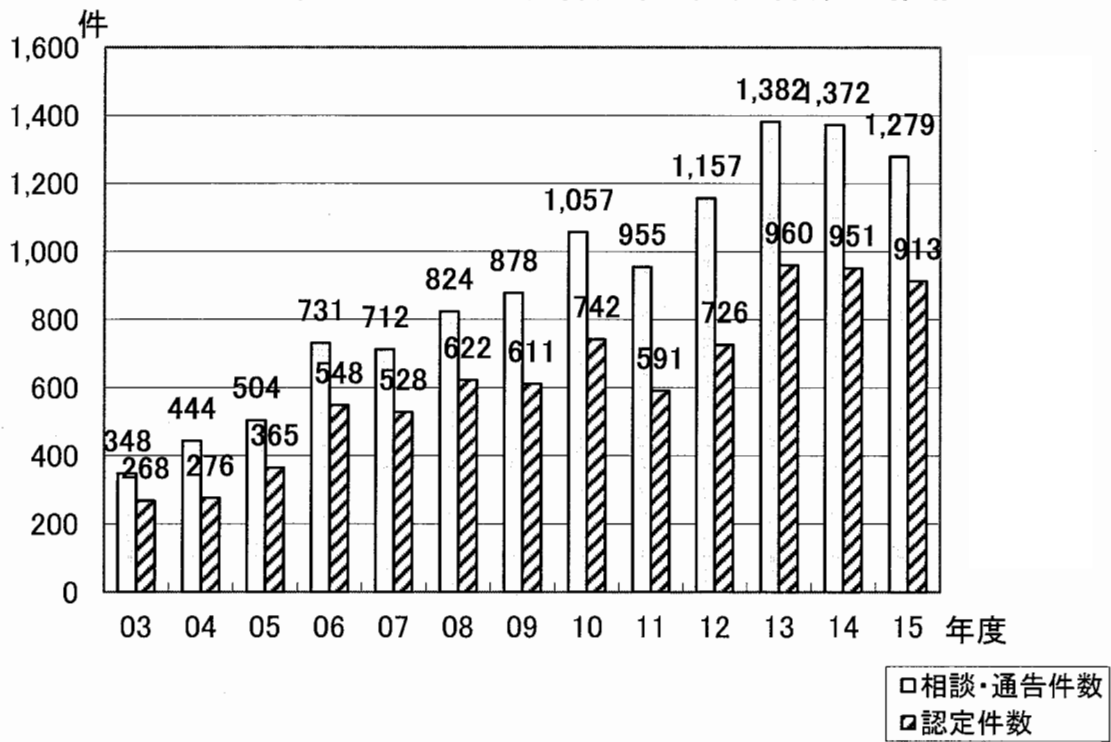
現物給付 病院等の会計で、受給者証を提示することにより、一部負担金のみを支払うことで医療が受けられます。
 償還払い 病院等の会計で、医療保険で決められた自己負担額をいったん支払い、医療を受けた後、市町村に申請し
 注) 府の制度は市町村の助成制度に補助をする制度です。市町村は府の制度を活用して独自の助成制度を作っています。

京都府の「子育て支援医療助成制度」

この制度が拡充されれば、市町村の助成制度を、より役に立つ制度とすることができます。

		0歳	1歳	2歳	3歳	4歳	5歳	小学生	中学生	高校生	備考
京都府	入院	現物給付(200円負担)							助成なし	15年9月実施	
	通院	1医療機関で1か月200円を自己負担しなければならない 償還(月3000円控除)									

児童相談所における虐待通告・認定件数の推移



各年保健福祉局資料より作成

児童虐待 経路別相談・通告件数、認定件数推移

	家族	親戚	近隣知人	児童本人	福祉事務所	児童委員	保健センター	医療機関	児童福祉施設	警察等	学校等	その他	計
06年度	47	40	127	4	115	9	23	26	33	68	92	147	731
07年度	39	16	138	4	104	5	31	24	35	66	80	170	712
08年度	64	18	155	6	109	4	33	37	48	80	79	191	824
09年度	52	38	209	10	106	8	38	29	54	72	101	161	878
10年度	41	40	270	7	98	5	42	44	54	94	93	269	1,057
11年度	49	23	310	9	110	0	26	24	30	89	82	203	955
12年度	44	17	384	3	110	9	50	26	49	119	92	254	1,157
13年度	34	21	385	9	88	6	44	46	44	195	124	386	1,382
14年度	86	26	338	5	84	11	60	25	65	185	117	370	1,372
15年度	34	21	300	9	79	7	46	41	36	232	167	307	1,279
	27	15	83	4	36	1	37	34	32	213	151	280	913

左上は通告件数、右下は認定件数
 保健センターは、09年度までは保健所
 「その他」は、相談・通告のあった児童に「きょうだい」がいる場合には、「きょうだい」も相談・通告の計上、虐待認定を行っている

各年保健福祉局資料より作成