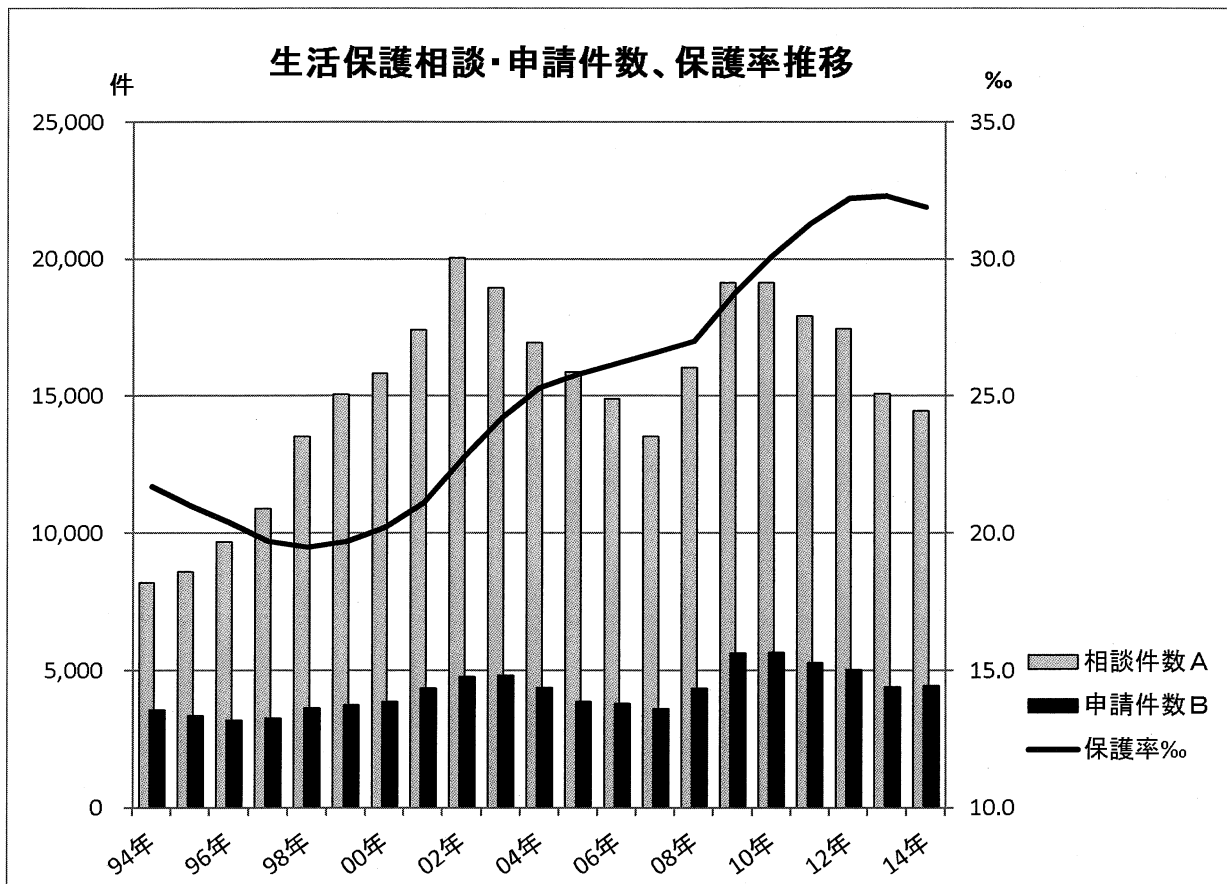


生活保護の相談、申請、開始、廃止の件数、保護率

平成26年度

	相談件数 A	申請件数 B	開始件数 C	廃止件数 D	B/A (%)	C/A (%)	保護率 (%)	被保護世帯数(世帯)	被保護人員(人)
北	766	196	182	220	25.6	23.8	19.8	1,730	2,366
上京	508	228	210	213	44.9	41.3	20.2	1,368	1,683
左京	1,160	312	277	277	26.9	23.9	17.7	2,321	2,975
中京	1,051	352	336	317	33.5	32.0	22.4	1,945	2,431
東山	388	134	134	176	34.5	34.5	43.6	1,342	1,712
山科	1,805	568	529	471	31.5	29.3	42.6	3,911	5,736
下京	557	206	175	243	37.0	31.4	28.5	1,895	2,297
南	1,260	436	396	430	34.6	31.4	50.5	3,516	4,989
右京	2,185	619	573	463	28.3	26.2	27.1	3,869	5,521
西京	557	189	170	168	33.9	30.5	21.0	1,424	2,069
洛西	436	106	93	106	24.3	21.3	28.2	833	1,492
伏見	2,144	572	529	469	26.7	24.7	41.6	4,443	6,955
深草	623	251	237	231	40.3	38.0	41.3	1,892	2,526
醍醐	1,022	291	273	270	28.5	26.7	78.9	2,611	4,161
全市	14,462	4,460	4,114	4,054	30.8	28.4	31.9	33,101	46,913

相談・申請・開始・廃止件数は延べ数、世帯数・人員数・保護率は年度平均
2015年10月保健福祉局資料より作成



生活保護相談・申請・開始・廃止件数

年度	相談件数A	申請件数B	開始件数	B/A	廃止件数	保護率%
94年	8,189	3,566	2,993	43.5%	2,978	21.7
95年	8,583	3,348	2,819	39.0%	2,896	21.0
96年	9,686	3,181	2,713	32.8%	2,951	20.4
97年	10,894	3,266	2,729	30.0%	2,905	19.7
98年	13,525	3,632	3,122	26.9%	2,872	19.5
99年	15,057	3,753	3,248	24.9%	2,759	19.7
00年	15,830	3,875	3,410	24.5%	2,713	20.2
01年	17,406	4,354	3,789	25.0%	2,571	21.1
02年	20,035	4,770	4,227	23.8%	2,755	22.7
03年	18,945	4,829	4,284	25.5%	2,821	24.2
04年	16,944	4,368	3,909	25.8%	2,985	25.3
05年	15,879	3,865	3,482	24.3%	2,977	25.8
06年	14,910	3,795	3,450	25.5%	2,837	26.2
07年	13,537	3,621	3,267	26.7%	2,907	26.6
08年	16,032	4,351	3,900	27.1%	2,953	27.0
09年	19,145	5,644	5,306	29.5%	3,368	28.7
10年	19,147	5,657	5,325	29.5%	3,656	30.1
11年	17,930	5,277	4,956	29.4%	3,776	31.3
12年	17,471	5,043	4,746	28.9%	3,844	32.2
13年	15,085	4,407	4,096	29.2%	4,023	32.3
14年	14,462	4,460	4,114	30.8%	4,054	31.9

行政区ごとの高齢者人口及び特別養護老人ホームの定員数、入所申込者数(平成27年7月1日現在)

(単位:人)

	高齢者人口(※1)	特別養護老人ホーム					合計	
		定員数	入所申込者数(※2)					
			要介護1	要介護2	要介護3	要介護4		要介護5
北区	32,665	598	3	8	155	166	150	482
上京区	22,325	240	2	5	126	141	133	407
左京区	44,565	679	2	6	200	209	125	542
中京区	27,015	160	4	6	131	133	105	379
東山区	12,625	113	0	2	64	50	44	160
山科区	37,644	448	4	6	161	130	91	392
下京区	19,157	130	1	0	90	86	77	254
南区	23,659	470	0	3	111	98	87	299
右京区	53,281	626	2	6	221	173	156	558
西京区	36,527	544	2	8	120	91	97	318
伏見区	72,967	1,520	3	4	335	244	239	825
全市	382,430	5,528	23	54	1,714	1,521	1,304	4,616

(※1)平成26年10月1日現在(平成27年10月1日現在で国勢調査が実施されたため、同日現在の推計人口は作成されていません。)

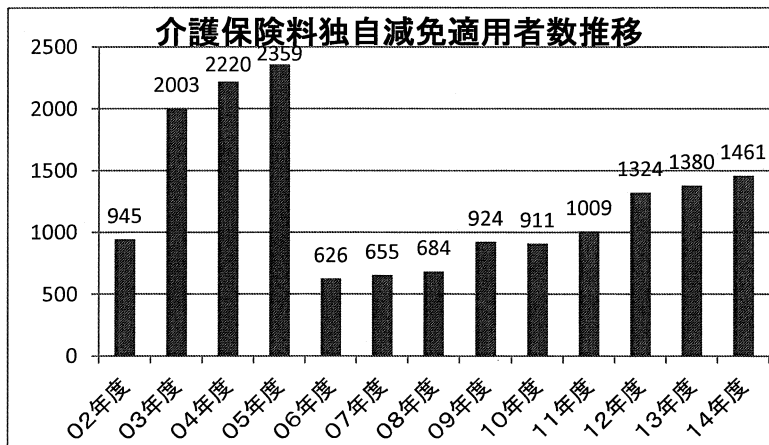
(※2)特別養護老人ホーム入所中の方を除く。入所申込者の住所地の行政区別に集計。

介護保険料 京都市独自減免適用者数は第3期(06年～)に激減し、回復せず

	06年度	07年度	08年度	09年度	10年度	11年度	12年度	13年度	14年度
北	28	35	35	46	44	43	68	61	70
上京	22	24	26	31	31	36	52	58	66
左京	56	54	56	63	55	57	68	75	77
中京	40	45	48	44	45	49	67	73	84
東山	21	29	29	49	57	67	66	56	58
山科	73	75	80	82	68	82	124	143	179
下京	24	30	35	53	53	53	71	76	86
南	41	42	46	61	71	96	132	140	124
右京	80	66	70	119	118	117	151	176	165
西京	24	29	36	53	44	57	81	69	71
洛西	27	22	19	29	30	33	40	53	62
伏見	99	101	101	126	137	146	196	170	174
深草	36	38	39	82	70	82	93	110	113
醍醐	55	65	64	86	88	91	115	120	132
合計	626	655	684	924	911	1,009	1,324	1,380	1,461

保険料減免の内容

	第3期(06～08年度)	第4期(09～11年度)		第5期(12～14年度)			第6期(15～16年度)		
対象	第3段階 月額3,570円	第1第2段階(月額2,255円) 第3段階(月額3,383円)	第3段階(月額3,383円)	第1第2段階(月額2,720円) 第3段階(月額3,699円、4,080円)	第3段階(月額3,699円、4,080円)	第1段階(月額2,736円) 第2(4,134円)、3段階(4,560円)	第2段階(月額4,134円) 第3段階(月額4,560円)	第2段階(月額4,134円) 第3段階(月額4,560円)	第3段階(月額4,560円)
年間収入	120万円以下 加算ひとり増48万	60万円以下 加算ひとり増24万	120万円以下 加算ひとり増48万	60万円以下 加算ひとり増24万	80万円以下 加算ひとり増32万	120万円以下 加算ひとり増48万	60万円以下 加算ひとり増24万	80万円以下 加算ひとり増32万	120万円以下 加算ひとり増48万
預貯金	240万円以下 加算ひとり増96万	240万円以下 加算ひとり増96万		240万円以下 加算ひとり増96万			240万円以下 加算ひとり増96万		
減免後	2,380円 基準額×0.5	1,127円 基準額×0.25	2,255円 基準額×0.5	1,142円 基準額×0.21	2,285円 基準額×0.42	2,720円 基準額×0.5	1,276円 (基準額×0.21)	2,553円 (基準額×0.42)	3,040円 (基準額×0.5)



保健福祉局資料より作成

介護保険料の滞納状況（平成26年度末までの滞納分）と給付減額措置

(1) 介護保険料の滞納状況

(平成27年6月末日現在)

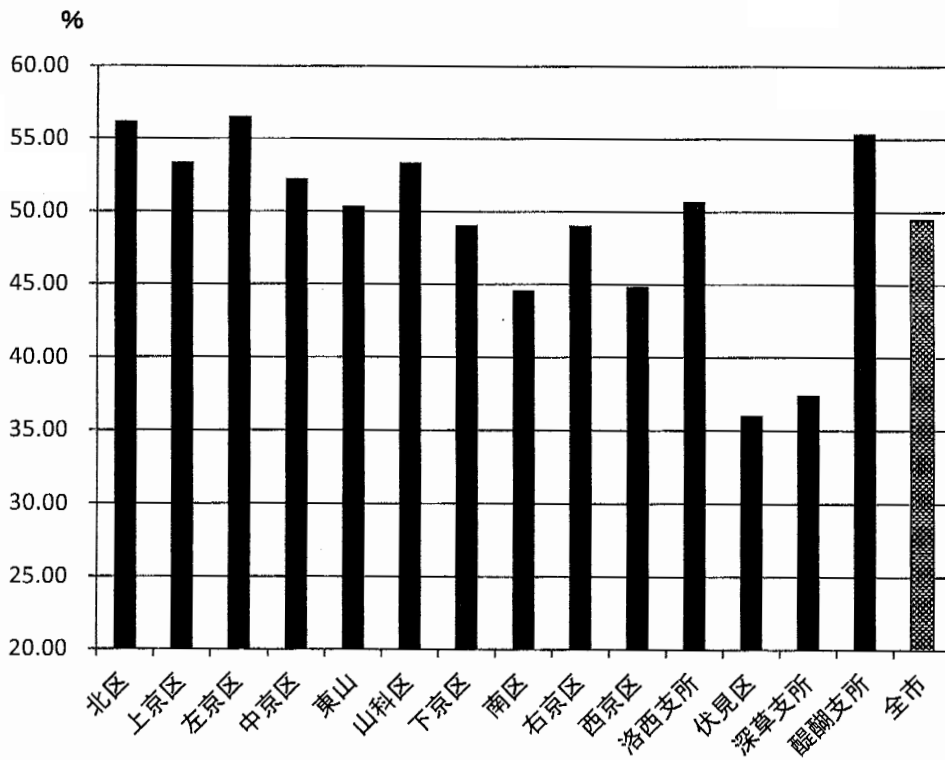
区・支所名	保険料滞納額（円）	保険料滞納者数（人）	うち要介護認定者数（人）	うち介護保険サービス利用者数（人）
北	57,341,578	915	37	21
上京	30,862,000	539	23	11
左京	58,633,599	1,059	35	22
中京	43,331,935	766	27	13
東山	29,441,380	479	17	9
山科	86,719,470	1,490	54	31
下京	34,131,420	585	25	12
南	70,596,936	1,121	43	26
右京	103,665,200	1,767	67	39
京北	2,150,969	42	2	1
西京	33,991,300	617	23	13
洛西	24,813,000	426	12	8
伏見	92,978,289	1,532	80	45
深草	37,558,050	657	17	7
醍醐	37,628,700	666	35	21
合計	743,843,826	12,661	497	279

※ 保険料滞納額及び滞納者数については、平成26年度以前に滞納月が1箇月でも生じていれば、カウントしている。

(2) 給付減額措置

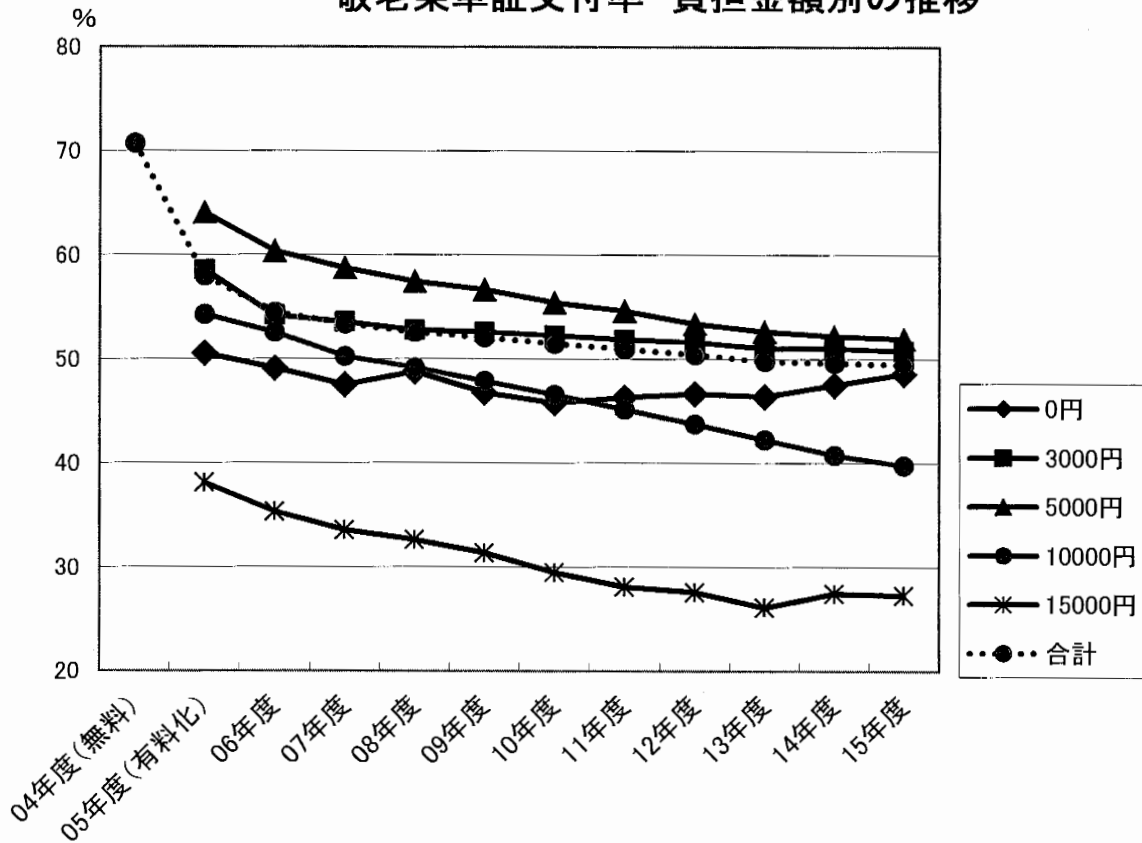
滞納者のうち要支援・要介護認定者については、区役所・支所の福祉介護課において重点的に納付指導・納付相談を行っており、サービス利用者で給付減額措置（3割負担）を受けている者は14人である。

敬老乗車証交付率(行政区別)



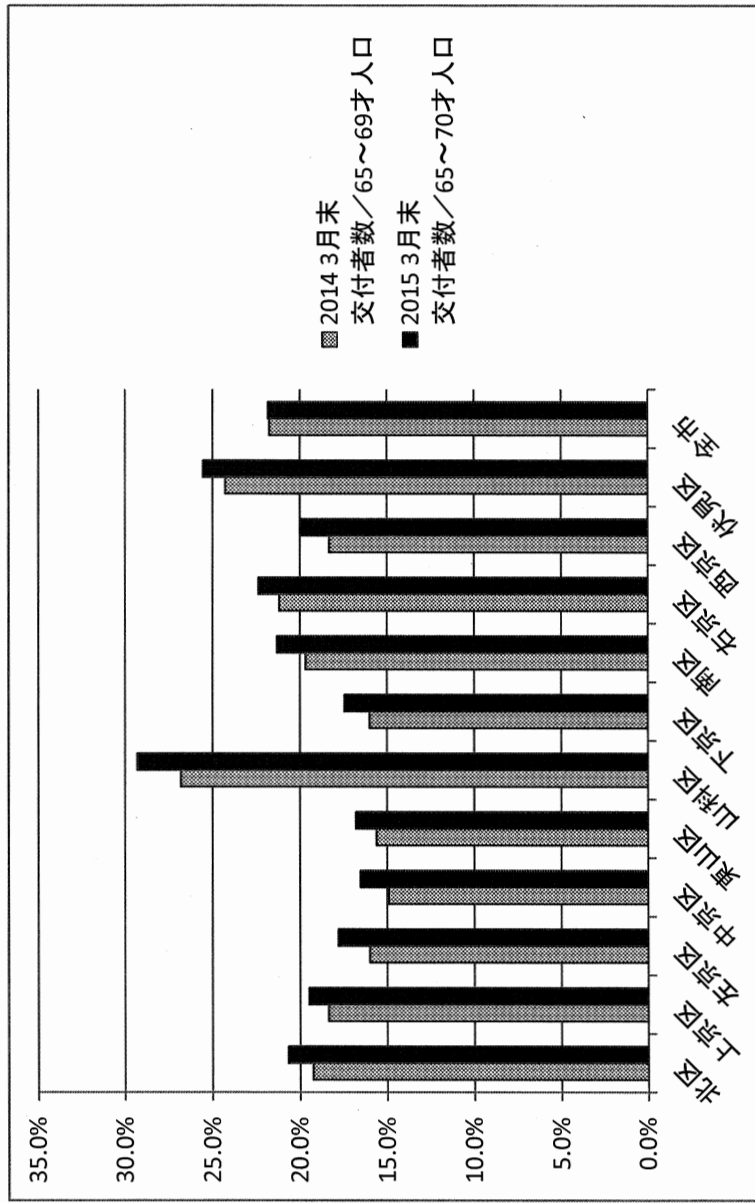
2015年10月末現在

敬老乗車証交付率 負担金額別の推移



老人医療費支給制度(マル老)受給者証交付状況

	2014 3月末 交付者数／ 65～69才人 口	2015 3月末 交付者数／ 65～70才人 口
北区	19.3%	20.7%
上京区	18.4%	19.5%
左京区	16.0%	17.8%
中京区	14.9%	16.6%
東山区	15.6%	16.8%
山科区	26.8%	29.3%
下京区	16.0%	17.5%
南区	19.7%	21.3%
右京区	21.2%	22.4%
西京区	18.3%	20.0%
伏見区	24.3%	25.6%
全市	21.7%	21.8%



保健福祉局資料より作成

2014年度に限り、70歳到達者を対象とした臨時的激変緩和措置を含む

2015年度から制度を大幅に改悪。対象者を所得税非課税のみに絞り、自己負担を1割から2割に引き上げ

人口は前年10月末

保育所定員と入所児童数

	4月1日入所状況						
	定員	定員内	定員外	合計	利用辞退等	待機児新定義	定員外入所率
北	2,245	2,161	296	2,457	22	0	12.0%
上京	1,315	1,270	127	1,397	5	0	9.1%
左京	2,892	2,717	347	3,064	52	0	11.3%
中京	1,883	1,841	144	1,985	31	0	7.3%
東山	850	824	75	899	11	0	8.3%
山科	2,809	2,739	238	2,977	52	0	8.0%
下京	1,220	1,166	145	1,311	26	0	11.1%
南	2,451	2,413	254	2,667	48	0	9.5%
右京	3,327	3,155	319	3,474	78	0	9.2%
西京	2,040	1,984	125	2,109	68	0	5.9%
洛西	970	932	31	963	6	0	3.2%
伏見	3,559	3,495	287	3,782	35	0	7.6%
深草	863	844	64	908	20	0	7.0%
醍醐	1,815	1,641	75	1,716	7	0	4.4%
合計	28,239	27,182	2,527	29,709	461	0	8.5%

保健福祉局資料より作成(2015年度)

	10月1日入所状況						
	定員	定員内	定員外	合計	利用辞退等	待機児新定義	定員外入所率
	2,245	2,202	315	2,517	47	0	12.5%
	1,315	1,287	145	1,432	26	3	10.1%
	2,892	2,734	378	3,112	67	29	12.1%
	1,883	1,873	168	2,041	83	2	8.2%
	850	838	98	936	16	2	10.5%
	2,809	2,777	285	3,062	87	24	9.3%
	1,220	1,178	154	1,332	57	2	11.6%
	2,470	2,433	359	2,792	71	0	12.9%
	3,327	3,204	359	3,563	139	1	10.1%
	2,040	2,012	131	2,143	95	9	6.1%
	970	951	48	999	18	2	4.8%
	3,559	3,519	380	3,899	101	5	9.7%
	863	850	74	924	27	4	8.0%
	1,815	1,701	119	1,820	17	0	6.5%
合計	28,258	27,559	3,013	30,572	851	83	9.9%

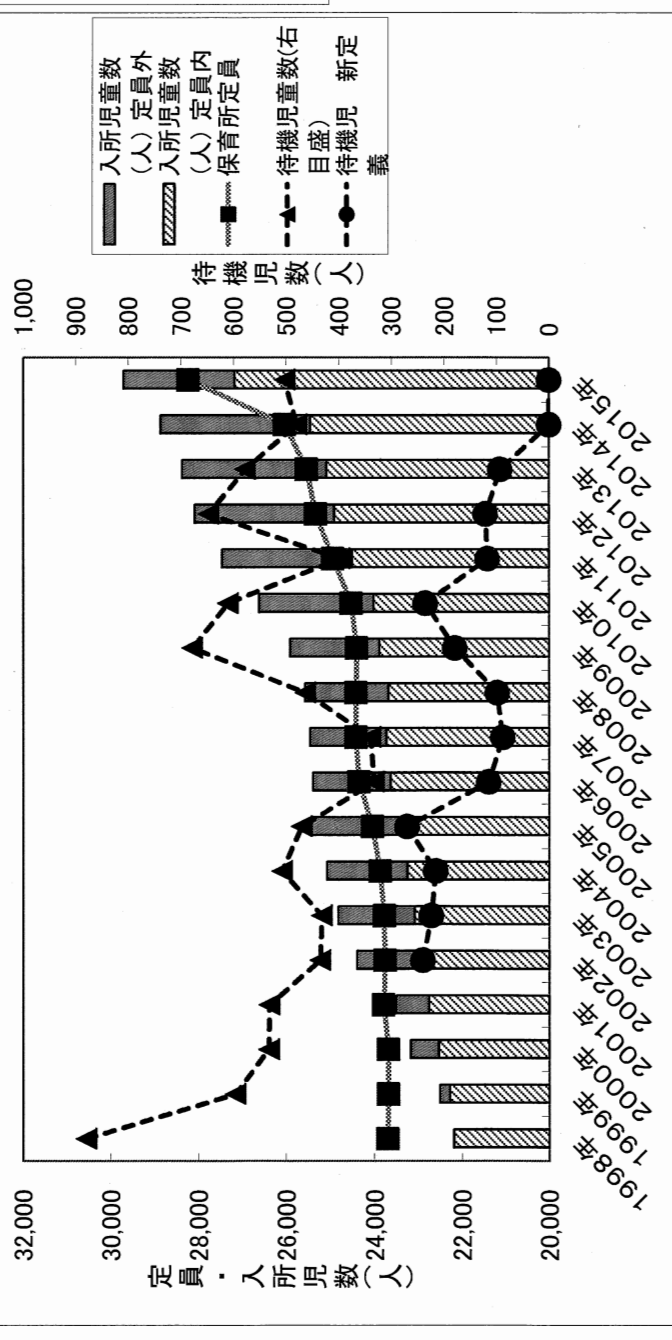
※定員数、入所児童数は、保育所、認定こども園、小規模保育事業等を含む

保育所定員外入所が急増 3,000人を超える

各年4月1日

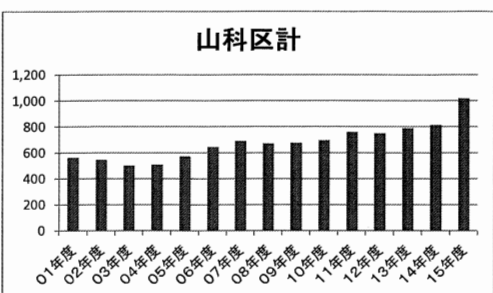
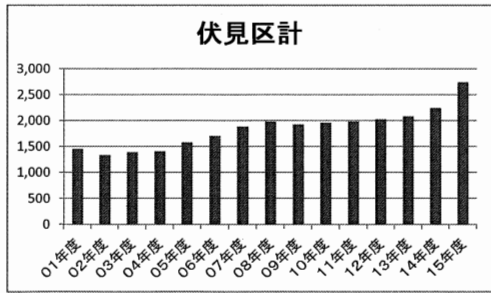
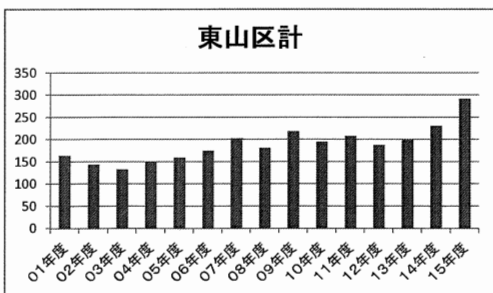
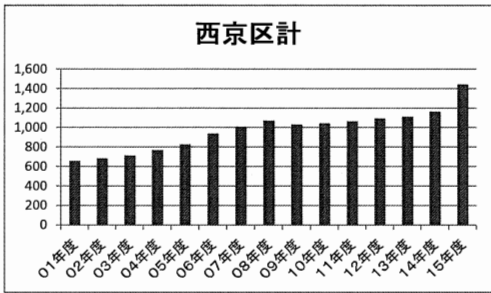
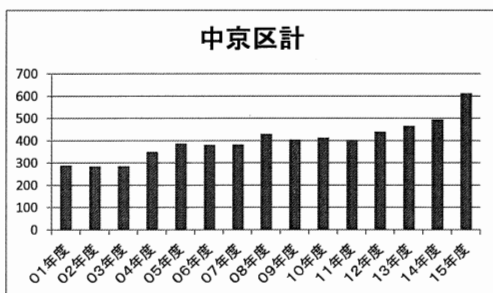
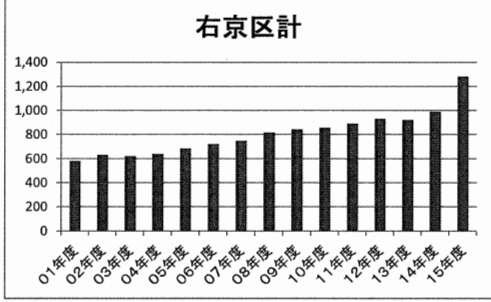
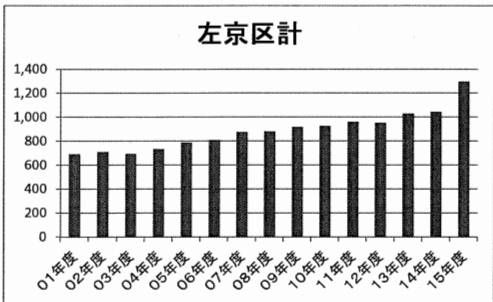
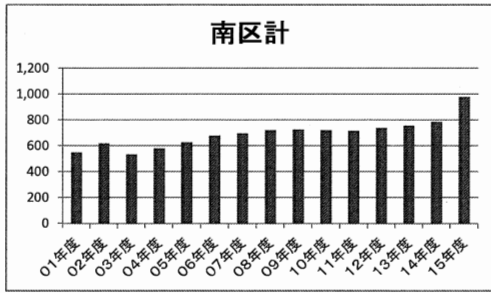
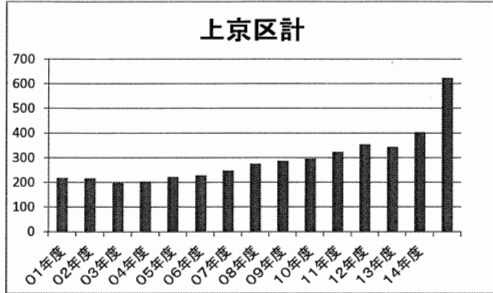
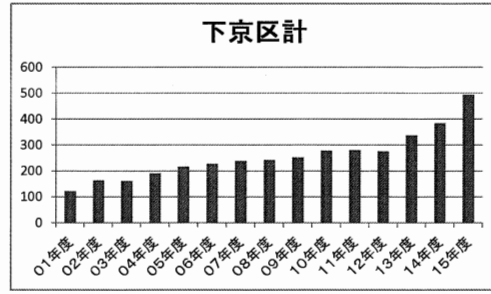
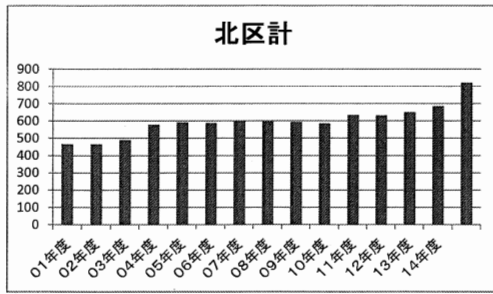
	保育所定員	入所児童数(人)		待機児童数(右目盛)	入所児童数+待機児童	定員に対する定員外の割合(%)	入所児童数-定員
		定員内	定員外				
1998年	23,700	22,188	0	880	23,068	0.00	-1,512
1999年	23,685	22,281	226	597	23,104	0.95	-1,178
2000年	23,685	22,531	645	533	23,709	2.72	-509
2001年	23,790	22,758	747	532	24,037	3.14	-285
2002年	23,760	23,030	1,364	436	24,830	5.74	634
2003年	23,775	23,079	1,738	433	25,250	7.31	1,042
2004年	23,865	23,247	1,826	508	25,581	7.65	1,208
2005年	24,045	23,417	2,014	471	25,902	8.38	1,386
2006年	24,350	23,621	1,769	334	25,724	7.26	1,040
2007年	24,420	23,724	1,737	340	25,801	7.11	1,041
2008年	24,420	23,676	1,896	464	26,036	7.76	1,152
2009年	24,400	23,879	2,032	679	26,590	8.33	1,511
2010年	24,525	24,015	2,598	611	27,224	10.59	2,088
2011年	24,945	24,507	2,957	399	27,863	11.85	2,519
2012年	25,335	24,909	3,178	648	28,735	12.54	2,752
2013年	25,540	25,087	3,291	578	28,956	12.89	2,838
2014年	26,035	25,457	3,411	480	29,348	13.10	2,833
2015年	28,239	27,182	2,527	503	30,212	8.95	1,470

保育所定員と入所児童推移



「こども・子育て支援新制度」創設に伴って、2015年度より、保育所定員には、保育所の他、認定こども園・民間里親・小規模保育事業画布まれる。待機児童には、特定の保育所等を希望するなどにより、利用辞退とされた児童数(461人)に、幼稚園の預かり保育(42人)を加えた。その他に、待機児にカウントしていないが、入所を申し込んだが、育児休業中や就労時間が短時間などにより「保育要件非該当」となった児童が134人ある。

学童保育登録児童数推移(行政区ごと)



2015年度から、学童保育の対象児童がそれまでの4年生までから6年生までに拡大。全市で入所児童は増加しているが、京都市は、一元化児童館130館以上は建設を拒否している。そのため、一学童保育所あたりの人数が増え、クラス分けできない施設、職員が足りない施設もある。「こども・子育て支援新制度」創設に伴って、児童数には、放課後ほっと広場、地域学童クラブ利用児童数を加えた。

各年保健福祉局資料より作成

2015年度 学童保育登録児童数一覧

2015年4月1日現在

	登録児							障害児							保留児
	1年生	2年生	3年生	4年生	5年生	6年生	合計	1年生	2年生	3年生	4年生	5年生	6年生	合計	
北	281	255	171	51	11	2	771	24	20	15	8	7	1	75	0
上京	189	156	91	57	12	1	506	4	11	5	5	5	1	31	0
左京	394	390	293	133	20	4	1,234	17	24	13	8	5	4	71	0
中京	232	159	136	44	3	1	575	11	14	13	1	1	1	41	0
東山	86	101	72	26	1	6	292	4	1	5	3	0	2	15	0
山科	334	293	220	88	18	8	961	11	9	10	7	0	0	37	0
下京	140	144	109	44	9	5	451	8	6	4	4	1	2	25	0
南	330	293	210	91	15	4	943	22	22	23	10	2	3	82	0
右京	459	356	246	78	13	7	1,159	28	22	20	13	4	2	89	0
西京	496	435	339	115	23	2	1,410	21	24	20	12	3	0	80	0
伏見	831	780	606	289	18	7	2,531	24	46	31	23	6	2	132	0
合計	3,772	3,362	2,493	1,016	143	47	10,833	174	199	159	94	34	18	678	0

放課後ほっと広場、地域学童クラブ登録児童数

	登録児							障害児							保留児
	1年生	2年生	3年生	4年生	5年生	6年生	合計	1年生	2年生	3年生	4年生	5年生	6年生	合計	
北	9	12	12	13	6	0	52	0	0	0	0	0	0	0	0
上京	29	24	23	19	13	11	119	1	0	0	0	0	1	2	0
左京	23	12	19	13	0	0	67	0	0	0	1	0	0	1	0
中京	14	13	5	4	3	0	39	0	0	0	0	0	0	0	0
東山	0	0	0	0	0	0	0	0	0	0	0	0	0	0	0
山科	22	16	14	5	2	1	60	2	0	2	0	1	0	5	0
下京	12	9	12	4	3	5	45	1	0	0	0	0	0	1	0
南	13	7	9	4	4	1	38	4	0	0	0	1	0	5	0
右京	44	29	30	16	7	0	126	1	3	3	1	0	0	8	0
西京	5	18	11	1	0	0	35	0	1	0	0	0	0	1	0
伏見	101	56	43	11	3	0	214	2	0	0	1	1	0	4	0
合計	272	196	178	90	41	18	795	11	4	5	3	3	1	27	0

◎登録児童数別学童保育数

(実施箇所数)

	0~40	41~50	51~60	61~70	71~80	81~90	91~100	101~	合計
北	5	0	3	1	0	3	2	0	14
上京	1	1	0	2	1	0	0	3	8
左京	1	0	5	2	3	2	4	1	18
中京	2	0	1	2	5	0	0	0	10
東山	4	0	2	0	1	0	0	0	7
山科	3	4	3	2	2	1	1	1	17
下京	0	1	1	0	1	0	1	2	6
南	4	1	2	0	3	3	1	1	15
右京	3	1	2	4	6	1	0	2	19
西京	1	2	6	2	1	3	2	3	20
伏見	8	6	3	4	3	4	1	10	39
合計	32	16	28	19	26	17	12	23	173

分室(施設外クラス)、ほっと広場、地域学童クラブもそれぞれ計上した

児童館を新設しない方針の下、すすむ大規模化

◎登録児童70人を超える学童保育所

館 所 名	行政区	人数	館 所 名	行政区	人数	館 所 名	行政区	人数
紫野児童館	北	87	百々児童館	山科	75	櫻原児童館	西京	103
柊野児童館	北	95	山階南児童館	山科	77	つみき児童館	西京	118
西賀茂児童館	北	83	大塚児童館	山科	84	桂坂児童館	西京	123
紫竹児童館	北	92	小野児童館	山科	97	桂川児童館	西京	93
上賀茂児童館	北	86	下京ひかり児童館	西京	115	松陽児童館	西京	90
上京児童館分室	上京	119	修徳児童館	下京	110	桂徳児童館	西京	84
西陣児童館	上京	108	七条第三児童館	下京	92	川岡東児童館	西京	82
室町児童館	上京	109	七条第三児童館分室	下京	113	桂東学童保育所	西京	77
共同学童保育所虹の子クラブ	上京	77	洛陽児童館	南	77	住吉児童館	伏見	105
高野児童館	左京	94	久世西児童館	南	89	深草児童館	伏見	91
吉田児童館	左京	79	吉祥院児童館	南	91	淀児童館	伏見	89
修学院児童館	左京	71	久世児童館	南	79	南浜児童館	伏見	82
村松児童館	左京	81	塔南の園児童館	南	73	みぎわ児童館	伏見	84
葵児童館	左京	100	唐橋児童館	南	84	春日野児童館	伏見	73
北白川児童館	左京	85	祥豊児童館	南	114	羽束師児童館	伏見	128
修学院第二児童館	左京	76	東和学童保育所	南	87	辰巳児童館	伏見	73
明德児童館	左京	98	西京極児童館	右京	74	はなぶさ児童館	伏見	84
錦林児童館	左京	105	太秦児童館	右京	130	桃の里児童館	伏見	76
岩倉南児童館	左京	92	山ノ内児童館	右京	72	下鳥羽児童館	伏見	109
円町児童館	中京	74	向上社児童館	右京	104	藤森竹田児童館	伏見	113
壬生児童館	中京	75	常盤野児童館	右京	71	神川児童館	伏見	119
洛中児童館	中京	76	嵯峨野児童館	右京	74	久我の杜児童館	伏見	147
同心児童館	中京	75	うたの・ひこばえ児童館	右京	78	藤城児童館	伏見	120
同心児童館分室	中京	75	梅津北児童館	右京	76	向島南児童館	伏見	105
一橋児童館	東山	76	西京極西児童館	右京	87	桃山東児童館	伏見	106
大宅児童館	山科	115	桂児童館	西京	92	伏見板橋児童館	伏見	113

保健福祉局資料より作成

障害児・者施設等待機者状況（平成27年8月1日現在）

(1) 身体障害者待機者状況

施設種別		計
障害者支援施設 (入所)	生活介護	45
	自立訓練 (日中活動)	0
	就労移行支援	0
	就労継続支援B型	0
身体障害者グループホーム	3	
身体障害者福祉ホーム	0	
生活介護	2	
療養介護	8	
訓練等給付	自立訓練 (機能訓練)	0
	(生活訓練)	0
	就労移行支援	0
	就労継続支援A型	0
就労継続支援B型	1	
地域活動支援センター(デイサービス)	0	
その他	0	
合計	59	

(2) 知的障害者待機者状況

施設種別		計
障害者支援施設 (入所)	生活介護	166
	自立訓練 (日中活動)	0
	就労移行支援	0
	就労継続支援B型	1
知的障害者グループホーム	56	
知的障害者福祉ホーム	0	
生活介護	14	
療養介護	0	
訓練等給付	自立訓練 (機能訓練)	0
	(生活訓練)	0
	就労移行支援	3
	就労継続支援A型	0
就労継続支援B型	6	
地域活動支援センター(デイサービス)	0	
その他	0	
合計	246	

(3) 障害児施設等待機者状況

施設種別		計
入所	児童入所支援	0
	医療型児童入所支援	36
	小計	36
通所	児童発達支援	249
	医療型児童発達支援	0
	放課後等デイ	0
	小計	249
合計	計	285

子どもの医療費助成制度政令市比較

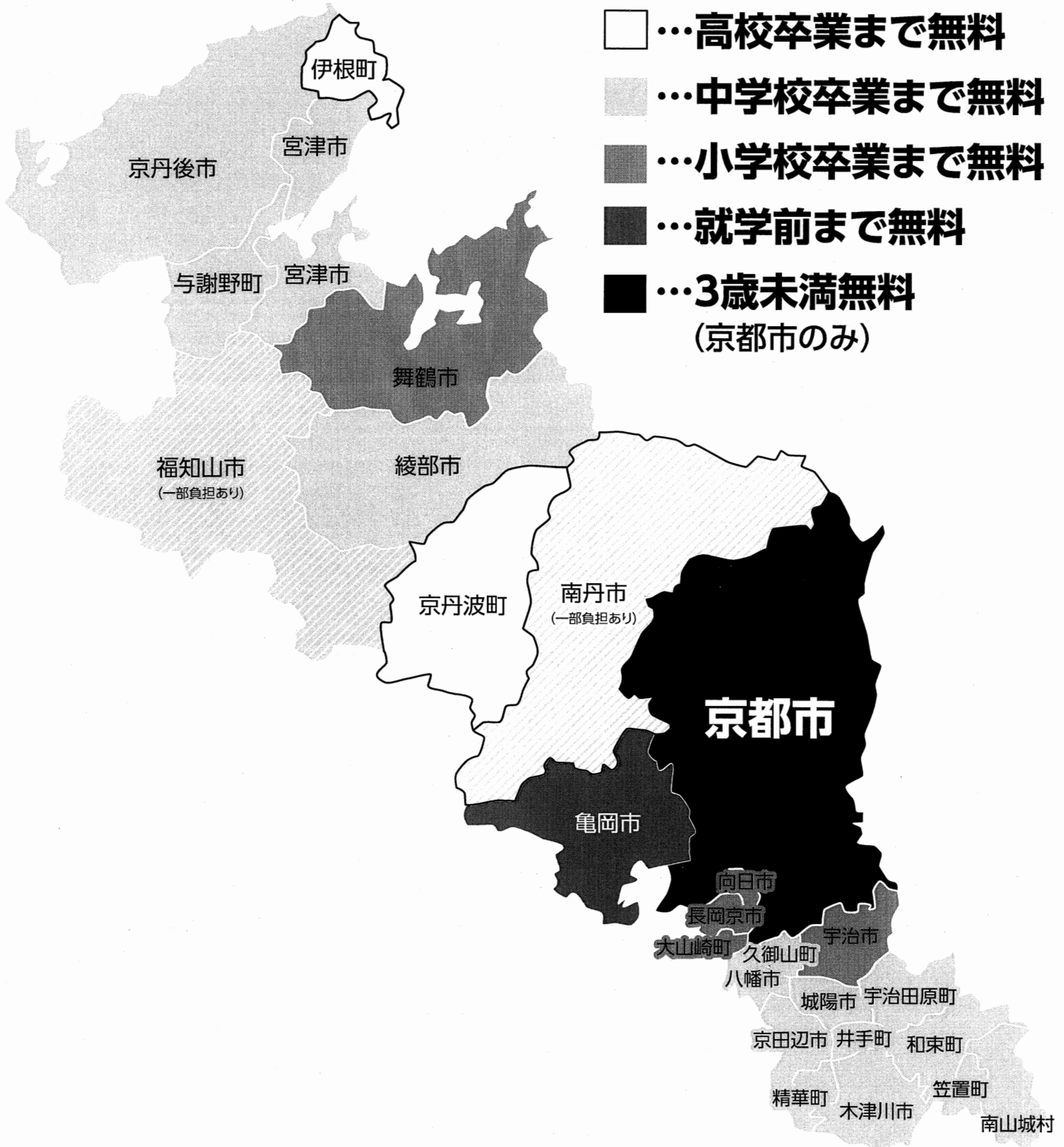
2015年11月現在

都市名	対象範囲		所得制限	給付方法	一部負担金	食事療養費
	通院	入院				
京都	中学校卒業まで (2015年度拡充)	中学校卒業まで (2015年度拡充)	なし	現物 3歳以上通院3000 円超は償還	1医療機関月200円 3才～通院は1医療機関(薬局 は処方医療機関毎)月3000円ま で、月上限3000円	対象外
札幌	小学校就学前ま で	中学校卒業まで	あり	現物 小中学生入院で限 度額以上は償還	初診時医科580円、歯科510円、 小中学生は1割(課税世帯)、訪 問看護1割3000上限	対象外
仙台	小学校3年生まで	中学校卒業まで	あり	現物	通院3歳以上初診500 小中学生入院1日500、月10日 まで	対象外
新潟	小学校6年生まで (2015年度拡充) 3人以上高3まで	高校卒業まで (2015年度拡充)	なし	現物 治療用装具は償還	通院530円(1医療機関月4回ま で)訪問看護1日250円 入院1日1200円、薬局・装具は0	減額認定証 有は助成
千葉	中学校卒業まで	中学校卒業まで	なし	現物	通院1回300(小4～500円)、入 院1日300円 市民税所得割非課税はなし	助成
さいたま	中学校卒業まで	中学校卒業まで	なし	現物	なし	対象外
川崎	小学校2年生まで	中学校卒業まで	0歳・なし 1歳以上・あり	現物 小2～償還	なし	対象外
横浜	小学校3年生まで	中学校卒業まで	0歳・なし 1歳以上・あり	現物 小4～償還	なし	対象外
相模原	小学校6年生まで	中学校卒業まで	0歳・なし 1歳以上・あり	現物	なし	対象外
静岡	中学校卒業まで	中学校卒業まで	なし	現物	1歳以上通院1回500円上限 入院と0歳通院、薬局負担なし	対象外
浜松	中学校卒業まで	中学校卒業まで	なし	現物	通院1回500円以内 入院1日500円 薬局負担なし 小中学生は診療時間内限定	対象外
名古屋	中学校卒業まで	中学校卒業まで	なし	現物	なし	対象外
大阪	中学校卒業まで	中学校卒業まで	0～12才・なし 13歳以上・あり	現物 2500円超は償還	1医療機関1日500円上限(月2 日まで)月上限2500円 院外処方薬局負担なし	助成
堺	中学校卒業まで	中学校卒業まで	なし	現物 2500円超は償還	1医療機関1日500円上限(月2 日まで)月上限2500円 調剤薬局負担なし	助成
神戸	中学校卒業まで	中学校卒業まで	0～2歳・なし 3歳以上・あり	現物	3歳以上通院は1医療機関・薬局 1日500円(2割負担・月2日ま で)	対象外
岡山	2016.4(改定) 小学校卒業まで	中学校卒業まで	なし	現物	通院小1～6年まで1割負担	対象外
広島	小学校就学前ま でと1、2年生の 発達障害児	小学校就学前ま でと1、2年生の 発達障害児	あり	現物	通院1医療機関初診料算定時1 日500円(月4日限度)入院・薬 局・訪問看護・柔整負担なし	対象外
北九州	小学校就学前ま で	中学卒業まで	3才未満なし 3歳以上あり 2人以上なし	現物 小中償還	小中学生は1医療機関1日500 円(月7日限度) 就学前・薬局負担なし	対象外
福岡	小学校就学前ま で	2016.1(改定) 中学校卒業まで	なし	現物	なし	対象外
熊本	小学校3年生まで	小学校3年生ま で	なし	現物	医3才～・歯5才～1医療機関月 500円 薬局負担なし	対象外

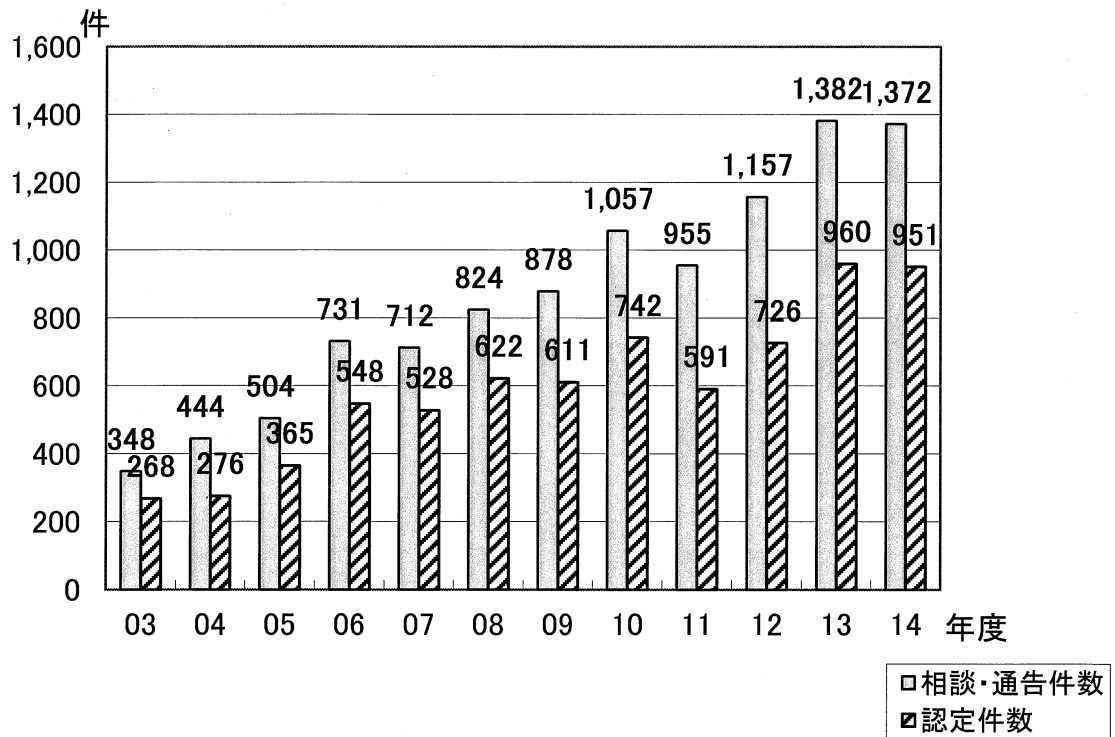
日本共産党市会議員団しらべ

府内市町村で拡大する

子どもの医療費助成(通院)



児童相談所における虐待通告・認定件数の推移



児童虐待 経路別相談・通告件数、認定件数推移

	家族	親戚	近隣知人	児童本人	福祉事務所	児童委員	保健センター	医療機関	児童福祉施設	警察等	学校等	その他	計
06年度	47	40	127	4	115	9	23	26	33	68	92	147	731
	36	29	56	4	91	5	18		31	47	85	124	548
07年度	39	16	138	4	104	5	31	24	35	66	80	170	712
	29	12	58	2	81	3	24	23	31	51	65	149	528
08年度	64	18	155	6	109	4	33	37	48	80	79	191	824
	47	12	62	5	87	1	32	30	46	59	69	172	622
09年度	52	38	209	10	106	8	38	29	54	72	101	161	878
	34	29	85	6	61	5	32	24	49	52	88	146	611
10年度	41	40	270	7	98	5	42	44	54	94	93	269	1,057
	29	31	95	4	76	3	29	39	47	72	87	230	742
11年度	49	23	310	9	110	0	26	24	30	89	82	203	955
	38	13	86	6	61	0	21	21	28	70	77	170	591
12年度	44	17	384	3	110	9	50	26	49	119	92	254	1,157
	26	6	105	1	84	3	42	23	40	92	81	223	726
13年度	34	21	385	9	88	6	44	46	44	195	124	386	1,382
	22	16	117	7	58	2	33	38	38	170	110	349	960
14年度	86	26	338	5	84	11	60	25	65	185	117	370	1,372
	64	12	97	4	58	4	50	22	60	152	109	319	951

左上是通告件数、右下は認定件数
 保健センターは、09年度までは保健所
 「その他」は、相談・通告のあった児童に「きょうだい」がいる場合には、「きょうだい」も相談・通告の計上、虐待認定を行っている