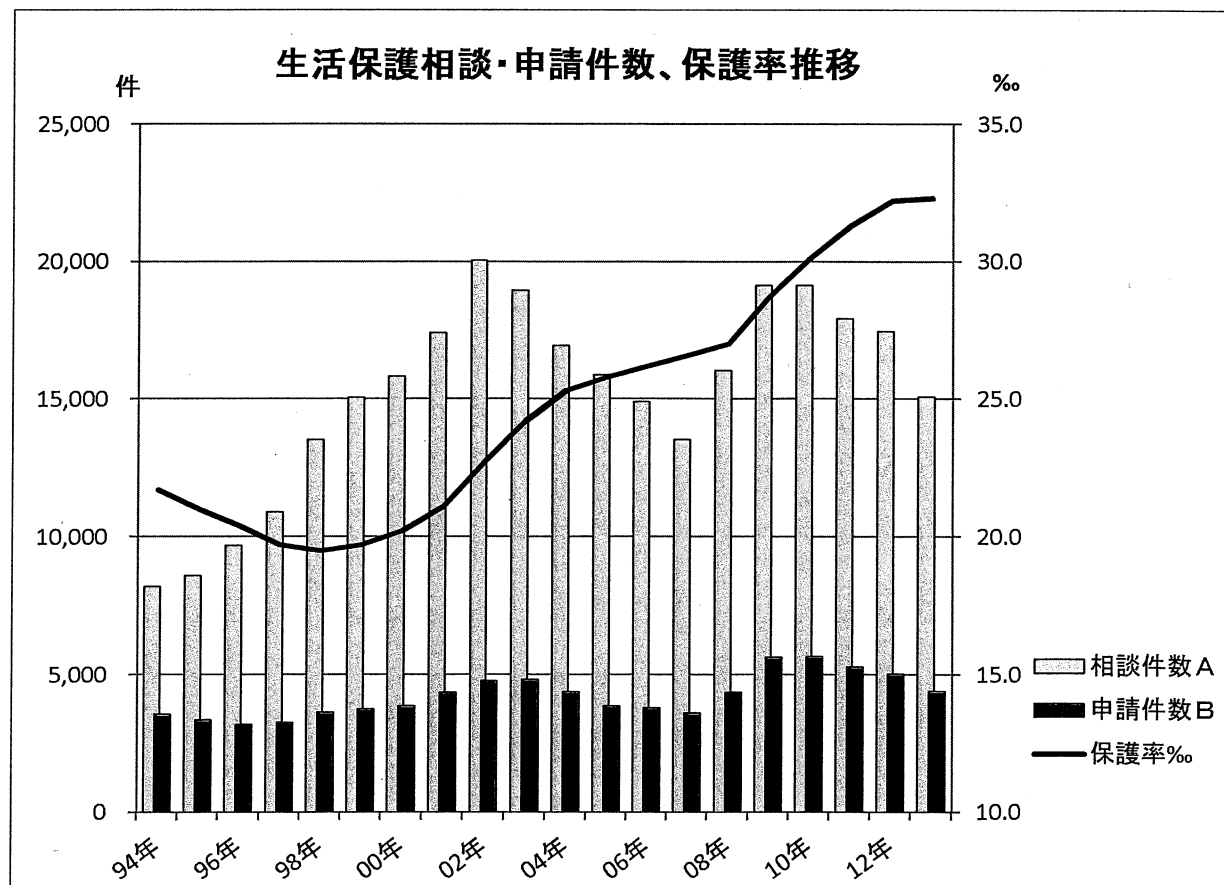


生活保護の相談、申請、開始、廃止の件数、保護率

平成25年度

	相談件数 A	申請件数 B	開始件数 C	廃止件数 D	B/A (%)	C/A (%)	保護率 (%)	被保護世 帯数(世 帯)
北	902	214	195	169	23.7	21.6	19.9	1,735
上京	580	214	203	149	159.0	35.0	20.2	1,350
左京	1,165	269	245	297	23.1	21.0	18.0	2,336
中京	1,016	353	329	330	34.7	32.4	23.0	1,943
東山	499	177	170	195	35.5	34.1	45.2	1,396
山科	1,831	529	495	397	28.9	27.0	42.0	3,834
下京	558	224	197	251	40.1	35.3	30.4	2,016
南	1,299	438	404	382	33.7	31.1	51.3	3,521
右京	2,069	611	567	481	29.5	27.4	26.7	3,753
西京	585	175	165	196	29.9	28.2	21.5	1,430
洛西	499	102	93	115	20.4	18.6	29.6	858
伏見	2,119	545	516	541	25.7	24.4	41.7	4,432
深草	701	275	252	269	39.2	35.9	41.7	1,898
醍醐	1,262	281	265	251	22.3	21.0	80.3	2,623
全市	15,085	4,407	4,096	4,023	29.2	27.2	32.3	33,124

相談・申請・開始・廃止件数は延べ数、世帯数・人員数・保護率は年度平均
2014年10月保健福祉局資料より作成



保健福祉局資料より作成

行政区ごとの高齢者人口及び特別養護老人ホームの定員数、入所申込者数(平成26年7月1日現在)

(単位:人)

	高齢者人口(※1)	特別養護老人ホーム					合計	
		定員数	入所申込者数(※2)					
			要介護1	要介護2	要介護3	要介護4		要介護5
北区	32,665	598	20	73	171	153	166	583
上京区	22,325	240	17	70	129	147	109	472
左京区	44,565	569	25	75	191	202	137	630
中京区	27,015	160	13	54	138	126	110	441
東山区	12,625	113	8	23	56	61	45	193
山科区	37,644	419	30	87	166	106	106	495
下京区	19,157	130	13	46	109	100	67	335
南区	23,659	470	14	56	90	110	83	353
右京区	53,281	597	36	115	220	217	151	739
西京区	36,527	521	21	63	137	106	94	421
伏見区	72,967	1,474	54	182	330	259	235	1,060
全市	382,430	5,291	251	844	1,737	1,587	1,303	5,722

(※1)平成26年10月1日現在

(※2)特別養護老人ホーム入所中の方を除く

介護保険料 京都市独自減免適用者数

	06年度	07年度	08年度	09年度	10年度	11年度	12年度	13年度
北	28	35	35	46	44	43	68	61
上京	22	24	26	31	31	36	52	58
左京	56	54	56	63	55	57	68	75
中京	40	45	48	44	45	49	67	73
東山	21	29	29	49	57	67	66	56
山科	73	75	80	82	68	82	124	143
下京	24	30	35	53	53	53	71	76
南	41	42	46	61	71	96	132	140
右京	80	66	70	119	118	117	151	176
西京	24	29	36	53	44	57	81	69
洛西	27	22	19	29	30	33	40	53
伏見	99	101	101	126	137	146	196	170
深草	36	38	39	82	70	82	93	110
醍醐	55	65	64	86	88	91	115	120
合計	626	655	684	924	911	1,009	1324	1380

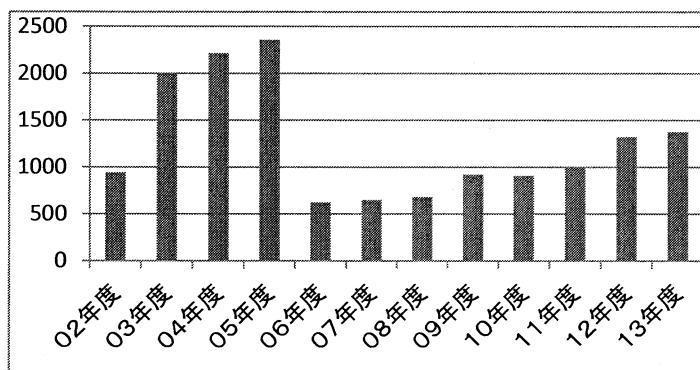
保険料減免の内容

	第3期(06～08年度)	第4期(09～11年度)		第5期(12～14年度)		
対象	第3段階 月額3,570円	第1第2段階(月額2,255円) 第3段階(月額3,383円)	第3段階(月額3,383円)	第1第2段階(月額2,720円) 第3段階(月額3,699円、4,080円)	第3段階(月額3,699円、4,080円)	
年間収入	120万円以下 加算ひとり増48万	60万円以下 加算ひとり増24万	120万円以下 加算ひとり増48万	60万円以下 加算ひとり増24万	80万円以下 加算ひとり増32万	120万円以下 加算ひとり増48万円
預貯金	240万円以下 加算ひとり増96万	240万円以下 加算ひとり増96万		240万円以下 加算ひとり増96万		
減免後	2,380円 基準額×0.5	1,127円 基準額×0.25	2,255円 基準額×0.5	1,142円 基準額×0.21	2,285円 基準額×0.42	2,720円 基準額×0.5

◎副市長答弁「更に踏み込んだ減額率を適用し、現行の3倍以上となる方に対し減額制度を利用していただけるよう拡充を図って参ります」(09年2月市会答弁)

※参考：第2期までの減免適用数

02年度	945
03年度	2,003
04年度	2,220
05年度	2,359



保健福祉局資料より作成

介護保険料の滞納状況（平成25年度末までの滞納分）と給付減額措置

(1) 介護保険料の滞納状況

（平成26年6月末日現在）

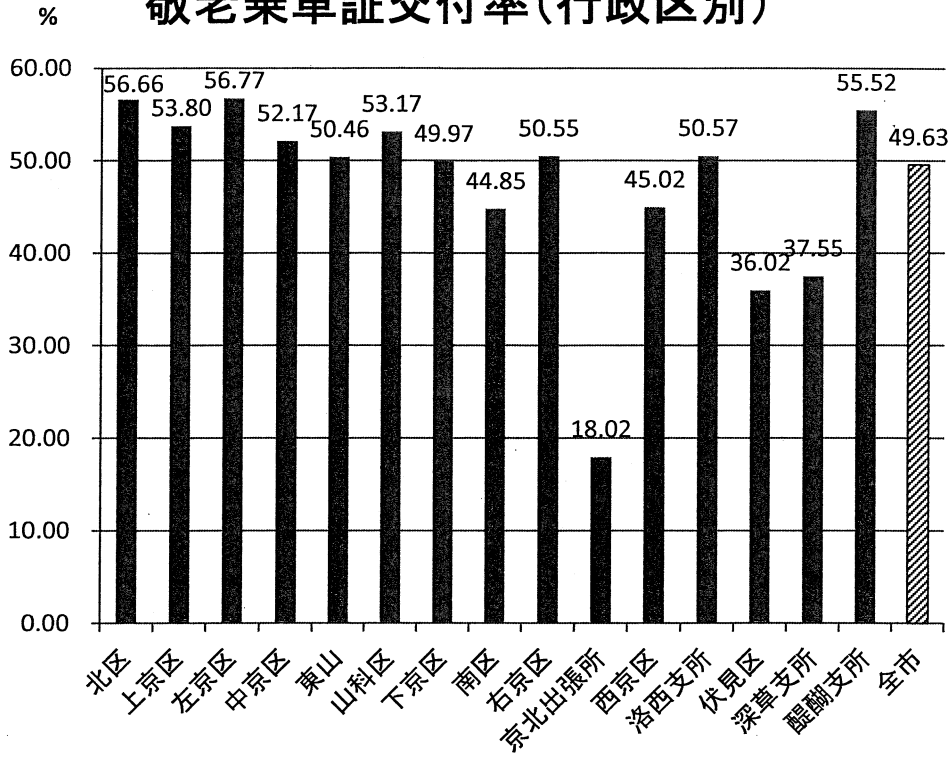
区・支所名	保険料滞納額（円）	保険料滞納者数（人）	うち要介護認定者数（人）	うち介護保険サービス利用者数（人）
北	52,785,698	881	33	18
上京	29,168,450	499	17	12
左京	54,569,897	981	45	32
中京	44,113,999	765	41	24
東山	28,673,130	475	19	12
山科	80,617,790	1,367	48	29
下京	32,113,750	579	24	13
南	66,816,999	1,072	40	21
右京	97,827,260	1,664	67	32
京北	2,156,510	42	21	12
西京	32,627,355	572	62	32
洛西	23,970,900	412	15	10
伏見	88,680,876	1,460	34	22
深草	34,064,740	610	17	10
醍醐	35,626,140	644	1	1
合計	703,813,494	12,023	484	280

※保険料滞納額及び滞納者数については、平成25年度以前に滞納月が1箇月でも生じていれば、カウントしている。

(2) 給付減額措置

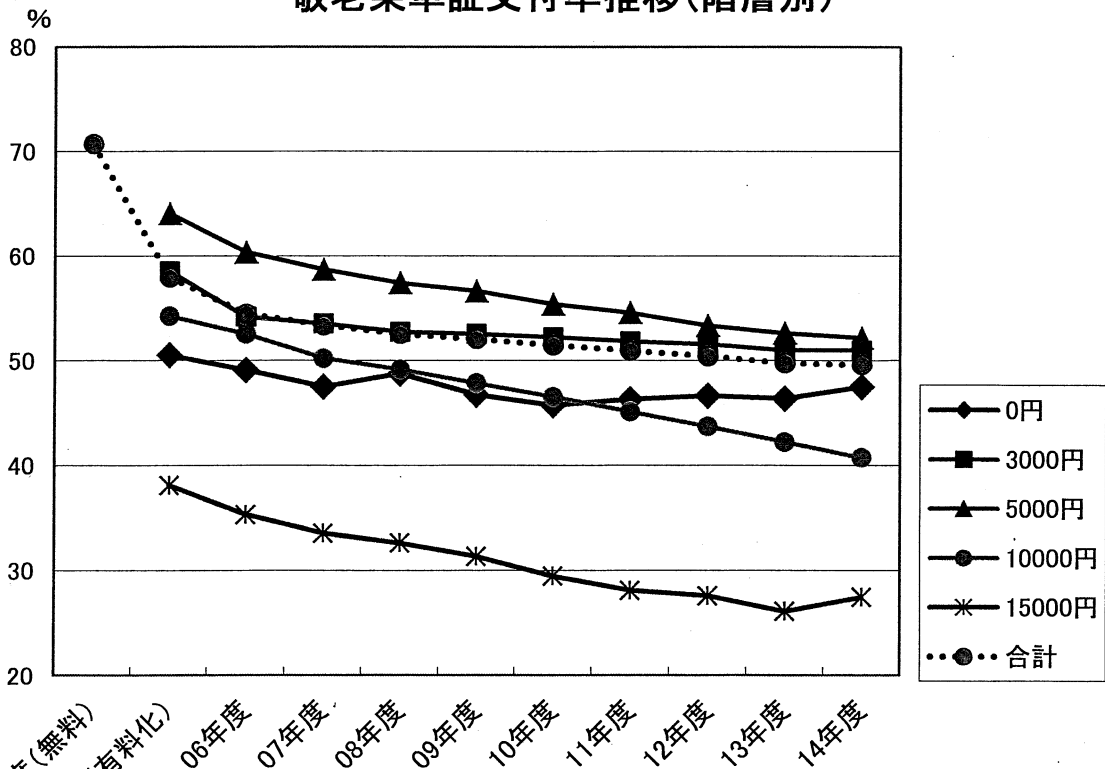
滞納者のうち要支援・要介護認定者については、区役所・支所の福祉介護課において重点的に納付指導・納付相談を行っており、サービス利用者で給付減額措置（3割負担）を受けている者は19人である。

敬老乗車証交付率(行政区別)



2014年10月末現在

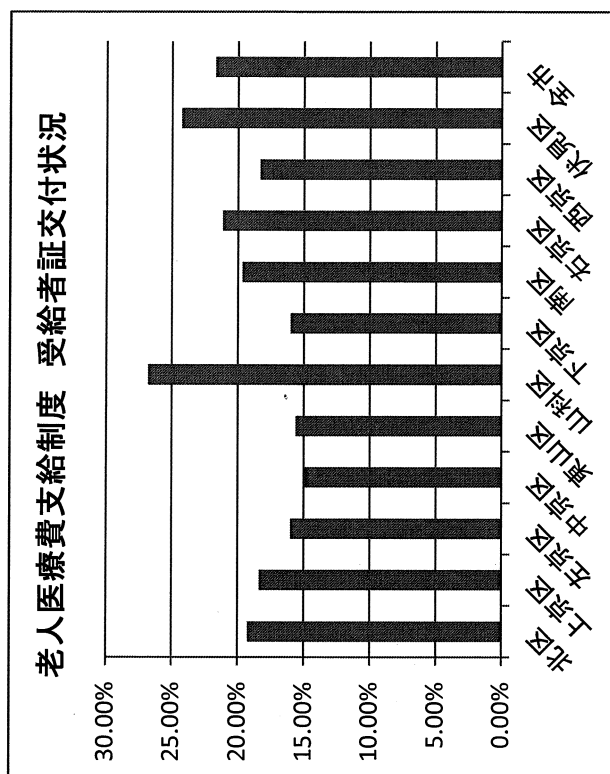
敬老乗車証交付率推移(階層別)



保健福祉局資料より作成

老人医療費支給制度(マル老) 受給者証交付状況

	65～69才人口	受給者証交付人数	交付率
北区	8,265	1,593	19.27%
上京区	5,197	956	18.40%
左京区	11,556	1,851	16.02%
中京区	6,982	1,043	14.94%
東山区	3,011	471	15.64%
山科区	10,511	2,818	26.81%
下京区	4,858	778	16.01%
南区	6,607	1,301	19.69%
右京区	13,919	2,948	21.18%
西京区	10,760	1,973	18.34%
伏見区	20,187	4,902	24.28%
全市	94,948	20,634	21.73%



65～69才人口に対する受給者証交付状況

人口は2013年10月末推計・受給者証は2014年3月末

※人口は2013年10月末(推計) 受給者証は2014年3月末

保育所定員と入所児童数

	4月1日入所状況						10月1日入所状況							
	定員	定員内	定員外	合計	待機児 旧定義	待機児 新定義	定員外 入所率	定員	定員内	定員外	合計	待機児 旧定義	待機児 新定義	定員外 入所率
北	2,120	2,072	401	2,473	26	0	16.2%	2,120	2,093	418	2,511	72	0	120.0%
上京	1,265	1,250	161	1,411	21	0	11.4%	1,265	1,259	179	1,438	37	1	114.2%
左京	2,470	2,427	417	2,844	33	0	14.7%	2,470	2,428	455	2,883	95	22	118.7%
中京	1,720	1,695	169	1,864	63	0	9.1%	1,720	1,705	203	1,908	135	28	111.9%
東山	815	815	113	928	1	0	12.2%	815	815	144	959	5	1	117.7%
山科	2,585	2,549	409	2,958	48	0	13.8%	2,585	2,556	481	3,037	108	3	118.8%
下京	1,120	1,022	154	1,176	27	0	13.1%	1,120	1,040	169	1,209	61	1	116.3%
南	2,305	2,295	366	2,661	32	0	13.8%	2,305	2,300	447	2,747	43	1	119.4%
右京	3,005	2,917	351	3,268	94	0	10.7%	3,005	2,934	384	3,318	185	29	113.1%
西京	1,825	1,790	179	1,969	73	0	9.1%	1,825	1,803	199	2,002	136	7	111.0%
洛西	925	899	87	986	5	0	8.8%	925	907	107	1,014	17	2	111.8%
伏見	3,425	3,389	326	3,715	23	0	8.8%	3,425	3,403	419	3,822	94	0	112.3%
深草	720	720	119	839	23	0	14.2%	720	720	133	853	43	0	118.5%
醍醐	1,735	1,617	159	1,776	11	0	9.0%	1,735	1,675	203	1,878	21	0	112.1%
合計	26,035	25,457	3,411	28,868	480	0	11.8%	26,035	25,638	3,941	29,579	1,052	95	115.4%

保健福祉局資料より作成(2014年度)

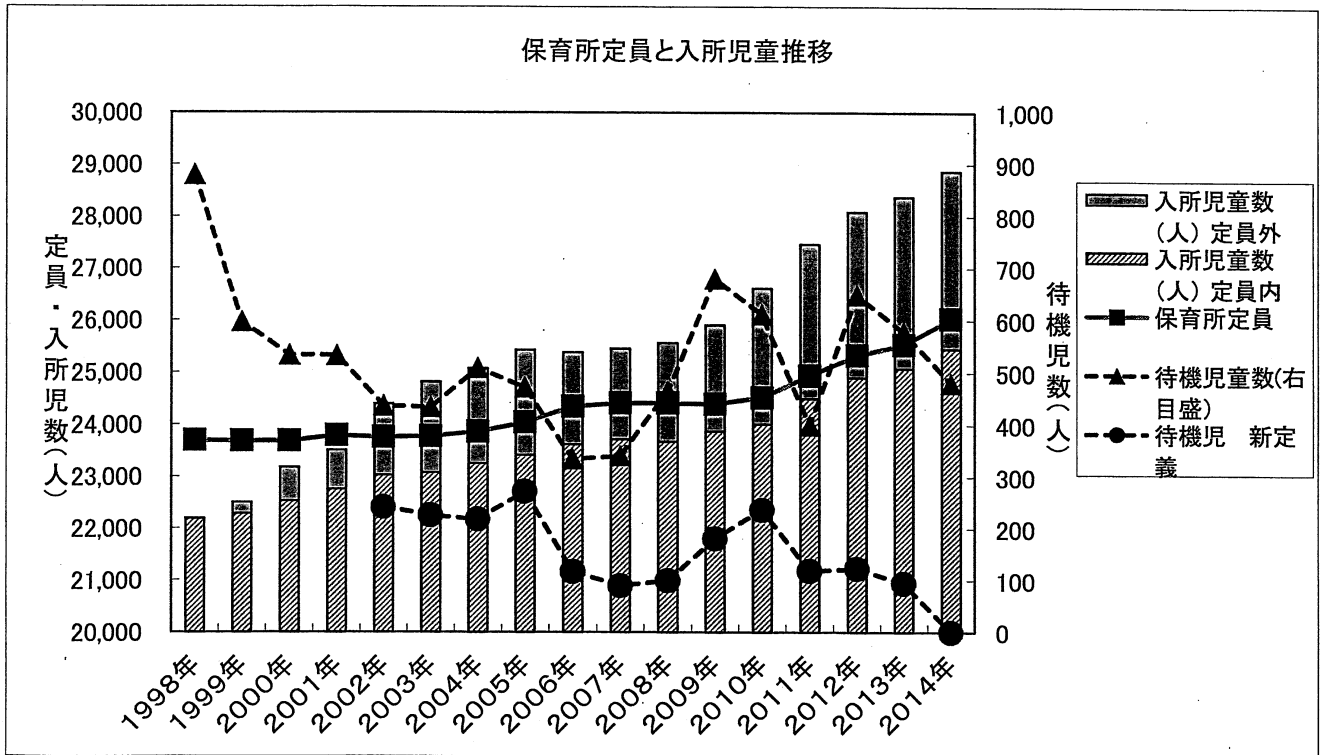
市長が「待機児ゼロ」を発表

実際に入れなかった児童は931人

	2014年4月	2014年10月	
保育所入所申し込み児童数	29,799	31,082	①
内、新規申込数	6,597	7,880	①'
保育の実施基準に該当しない児童数	451	451	②
保育所入所児童数	28,868	29,579	③
内、新規入所児童数	5,666	6,377	③'
保育所に入所していない児童数	480	1,052	④=①-②-③
屋間里親	81	112	⑤
小規模保育事業等	24	24	
幼稚園預かり保育	16	16	
特定の保育所のみ希望	359	805	
待機児童数	0	95	⑧=④-⑤-⑥-⑦
申し込んだが入所できなかった児童	931	1,503	②+④

- ②「基準に該当しない児童」に、自宅で求職中、育児休業中など切実な人も入っている
- ⑥新たに幼稚園での預かり保育を福祉事務所で紹介し、待機児のカウントからははずす
- ⑦職場や通勤の条件、保育内容で特定の保育園を希望すれば待機児からははずす

新規申し込み児童数の内入所できなかった児童の割合
 14.1% 19.1%



保健福祉局資料より作成

2014年度 学童保育登録児童数一覧

2014年4月1日現在

	登録児					障害児					保留児
	1年生	2年生	3年生	4年生	合計	1年生	2年生	3年生	4年生	合計	
北	286	226	167	9	688	13	17	12	9	51	0
上京	171	114	114	6	405	13	8	12	6	39	0
左京	402	353	283	8	1,046	15	12	14	8	49	0
中京	187	183	125	2	497	15	10	7	2	34	0
東山	95	85	51	0	231	0	4	4	0	8	0
山科	338	281	197	0	816	7	11	8	0	26	0
下京	153	132	99	2	386	5	3	6	2	16	0
南	310	258	218	3	789	17	21	13	3	54	0
右京	399	337	254	3	993	20	23	24	3	70	0
西京	464	400	299	4	1,167	18	16	14	4	52	0
伏見	853	752	632	12	2,249	37	33	29	12	111	0
合計	3,658	3,121	2,439	49	9,267	160	158	143	49	510	0

◎登録児童数別学童保育数 (実施箇所数)

登録児童数	2014年4月	昨年比
40名以下	22カ所	-9
41～60名	50カ所	-2
61～70名	25カ所	±0
71名以上	51カ所	+10

注)分室を設けている児童館については、本館・分室をそれぞれ1カ所として計上

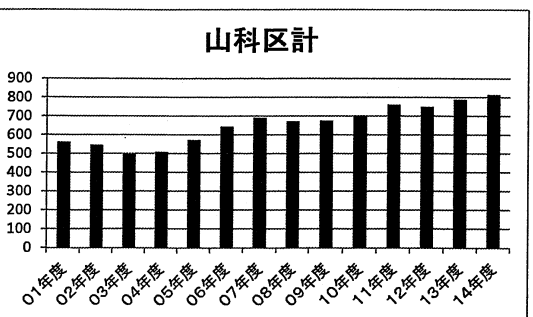
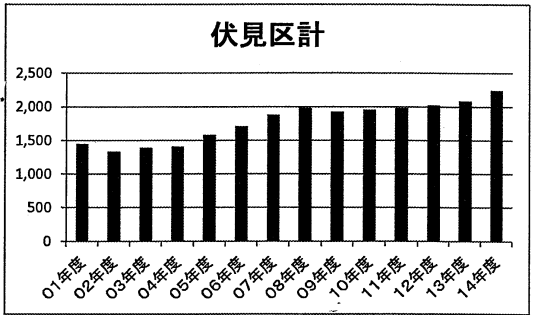
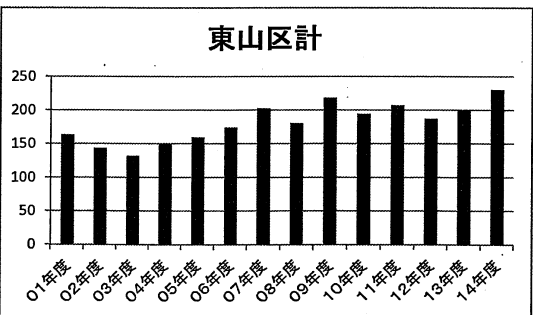
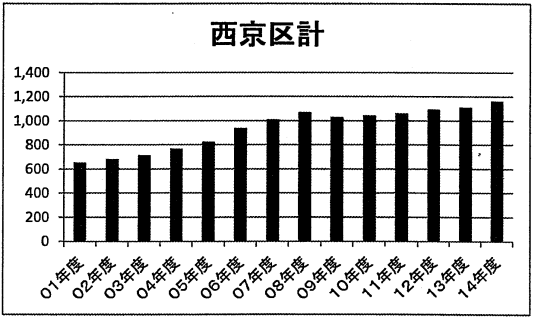
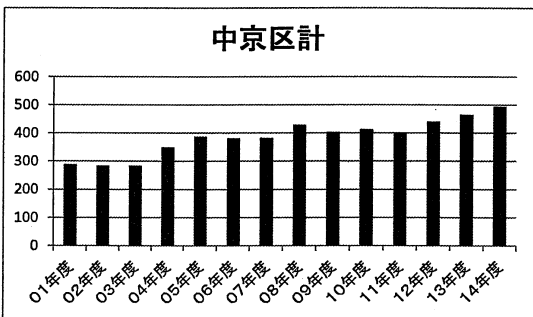
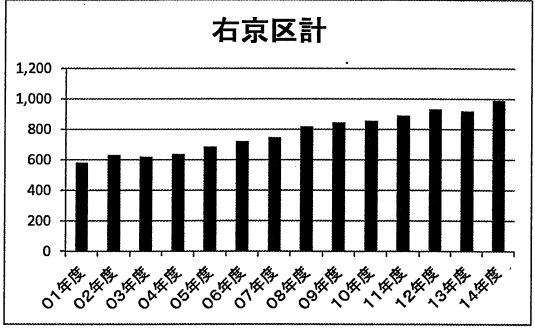
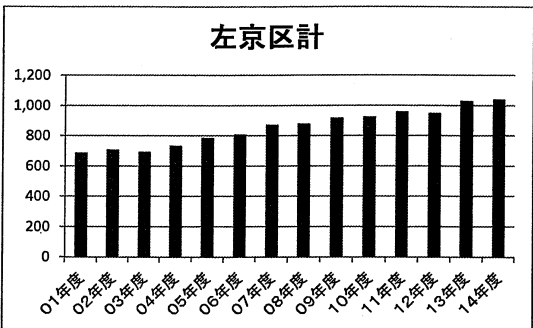
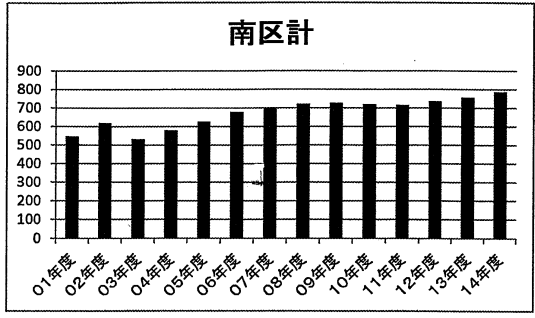
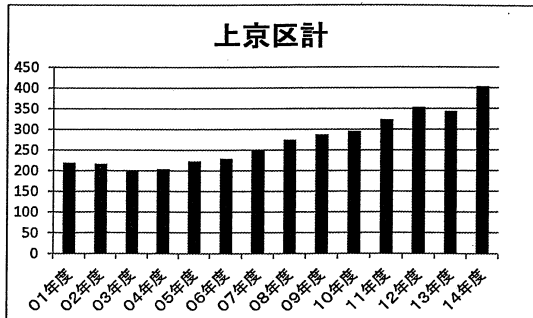
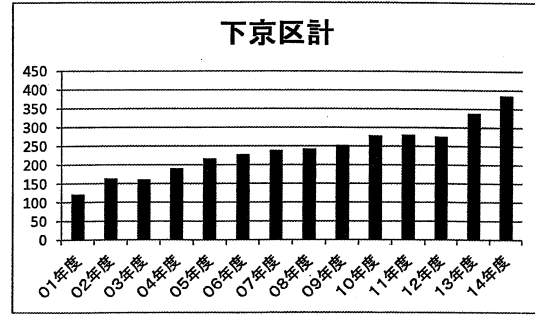
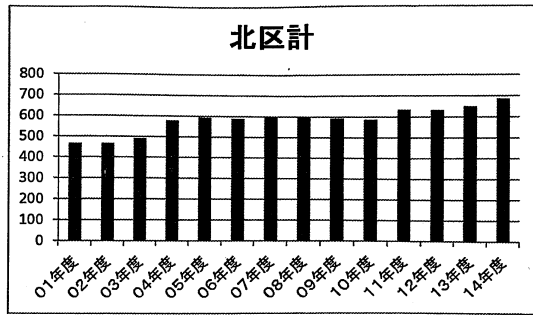
児童館を新設しない方針の下、すすむ大規模化

◎登録児童70人を超える学童保育所

館 所 名	行政区	人数	館 所 名	行政区	人数
紫野児童館	北	86	太秦児童館	右京	115
柊野児童館	北	79	向上社児童館	右京	86
西賀茂児童館	北	76	榎原児童館	西京	81
紫竹児童館	北	74	つみき児童館	西京	83
上賀茂児童館	北	79	桂坂児童館	西京	115
上京児童館分室	上京	88	桂川児童館	西京	86
西陣児童館	上京	92	松陽児童館	西京	72
室町児童館	上京	76	川岡東児童館	西京	79
高野児童館	左京	89	桂東学童保育所	西京	82
葵児童館	左京	80	住吉児童館	伏見	96
明德児童館	左京	95	深草児童館	伏見	82
錦林児童館	左京	88	淀児童館	伏見	84
洛中児童館	中京	74	うずらの里児童館	伏見	73
四ノ宮児童館	山科	80	みぎわ児童館	伏見	75
大宅児童館	山科	100	羽束師児童館	伏見	99
百々児童館	山科	74	はなぶさ児童館	伏見	80
大塚児童館	山科	82	下鳥羽児童館	伏見	85
小野児童館	山科	89	藤森竹田児童館	伏見	88
修徳児童館	下京	103	神川児童館	伏見	128
七条第三児童館	下京	84	久我の杜児童館	伏見	135
七条第三分室	下京	98	藤城児童館	伏見	122
洛陽児童館	南	72	ふかくさ輝っず	伏見	73
久世西児童館	南	75	向島南児童館	伏見	95
吉祥院児童館	南	79	桃山東児童館	伏見	77
唐橋児童館	南	90	伏見板橋児童館	伏見	91
祥豊児童館	南	94			

保健福祉局資料より作成

学童保育登録児童数推移(行政区ごと)



各年保健福祉局資料より作成

放課後ほっと広場の登録児童数（箇所別，障害児数内数）

（平成26年4月1日時点）

実施箇所名	1年生	2年生	3年生	4年生	合計
京極小学校	7	10	12	—	29
下鴨小学校	10	19	16(2)	—	45(2)
西大路小学校	5	12	6	—	23
九条弘道小学校	8(1)	8	7	—	23(1)
嵯峨小学校	21(2)	22(2)	23(2)	—	66(6)
花園小学校	6	9(1)	3	—	18(1)
竹の里小学校	17	13	4	—	34
北醍醐小学校	11	17	8	1(1)	37(1)
合計	85(3)	110(3)	79(4)	1(1)	275(11)

※（ ）内は，障害のある児童登録者数を内数で記載している。

2014年10月 保健福祉局資料

障害児・者施設等待機者状況

(1) 身体障害者待機者状況

施設種別		計	
障害者支援施設 (入所)	(日中活動)	生活介護	50
		自立訓練	0
		就労移行支援	0
		就労継続支援B型	0
身体障害者グループホーム		1	
身体障害者福祉ホーム		0	
生活介護		2	
療養介護		9	
訓練等給付	自立訓練	(機能訓練)	0
		(生活訓練)	0
	就労移行支援		0
	就労継続支援A型		0
	就労継続支援B型		1
地域活動支援センター(デイサービス)		0	
その他		2	
合計		65	

(2) 知的障害者待機者状況

施設種別		計	
障害者支援施設 (入所)	(日中活動)	生活介護	169
		自立訓練	0
		就労移行支援	0
		就労継続支援B型	4
知的障害者グループホーム		56	
知的障害者福祉ホーム		0	
生活介護		12	
療養介護		0	
訓練等給付	自立訓練	(機能訓練)	0
		(生活訓練)	0
	就労移行支援		2
	就労継続支援A型		0
就労継続支援B型		8	
地域活動支援センター(デイサービス)		0	
その他		0	
合計		251	

(3) 障害児施設等待機者状況

施設種別		計
入所	児童入所支援	0
	医療型児童入所支援	35
	小計	35
通所	児童発達支援	211
	医療型児童発達支援	0
	放課後等デイ	0
	小計	211
合計		246

子どもの医療費助成制度政令市比較

2015年1月現在

都市名	対象範囲		所得制限	給付方法	一部負担金	食事療養費
	通院	入院				
京都	中学校卒業まで (2015年度拡充)	中学校卒業まで (2015年度拡充)	なし	現物 3歳以上通院3000 円超は償還	1医療機関月200円 3才～通院は1医療機関(薬局 は処方医療機関毎)月3000円ま で、月上限3000円	対象外
札幌	小学校就学前ま で	中学校卒業まで	あり	現物 小中学生入院で限 度額以上は償還	初診時医科580円、歯科510円、 小中学生は1割(課税世帯)、訪 問看護1割3000上限	対象外
仙台	小学校3年生ま で	中学校卒業まで	あり	現物	通院3歳以上初診500 小中学生入院1日500、月10日 まで	対象外
新潟	小学校6年生ま で(2015年度拡充) 3人以上高3まで	高校卒業まで (2015年度拡充)	なし	現物 治療用装具は償還	通院530円(1医療機関月4回ま で)訪問看護1日250円 入院1日1200円、薬局・装具は0	減額認定証 有は助成
千葉	中学校卒業まで	中学校卒業まで	なし	現物	通院1回300(小4～500円)、入 院1日300円 市民税所得割非課税はなし	助成
さいたま	中学校卒業まで	中学校卒業まで	なし	現物	なし	対象外
川崎	小学校1年生ま で	中学校卒業まで	0歳・なし 1歳以上・あり	現物 小2～償還	なし	対象外
横浜	小学校1年生ま で	中学校卒業まで	0歳・なし 1歳以上・あり	現物 小2～償還	なし	対象外
相模原	小学校6年生ま で	中学校卒業まで	0歳・なし 1歳以上・あり	現物	なし	対象外
静岡	中学校卒業まで	中学校卒業まで	なし	現物	1歳以上通院1回500円上限 入院と0歳通院、薬局はなし	対象外
浜松	中学校卒業まで	中学校卒業まで	なし	現物	通院1回500円以内 入院1日500円 薬局はなし 小中学生は診療時間内限定	対象外
名古屋	中学校卒業まで	中学校卒業まで	なし	現物	なし	対象外
大阪	中学校卒業まで	中学校卒業まで	0～2才・なし 3歳以上・あり	現物 2500円超は償還	1医療機関1日500円上限(月2 日まで)月上限2500円 院外処方薬局はなし	助成
堺	中学校卒業まで	中学校卒業まで	なし	現物 2500円超は償還	1医療機関1日500円上限(月2 日まで)月上限2500円 調剤薬局はなし	助成
神戸	中学校卒業まで	中学校卒業まで	0歳・なし 1歳以上・あり	現物	3歳以上通院は1医療機関・薬局 1日500円(2割負担・月2日ま で)	対象外
岡山	小学校就学前ま で	中学校卒業まで	なし	現物	なし	対象外
広島	小学校就学前ま でと1、2年生の 発達障害児	小学校就学前ま でと1、2年生の 発達障害児	あり	現物	通院1医療機関初診料算定時1 日500円(月4日限度)入院・薬 局・訪問看護・柔整はなし	対象外
北九州	小学校就学前ま で	中学卒業まで	3才未満なし 3歳以上あり 2人以上なし	現物 小中償還	小中学生は1医療機関1日500 円(月7日限度) 就学前・薬局はなし	対象外
福岡	小学校就学前ま で	小学校卒業まで	なし	現物	なし	対象外
熊本	小学校3年生ま で	小学校3年生ま で	なし	現物	医3才～・歯5才～1医療機関月 500円 薬局はなし	対象外

日本共産党市会議員団しらべ

京都府内各市町村の子育て支援医療費助成制度

2015年1月1日現在

通院	高校卒業まで	伊根町	自己負担なし
		南丹市	小2まで現物給付月200円負担、小3から月800円超償還
	中学校卒業まで	井手町	自己負担なし
		南山城村	
		和束町	
		宮津市	現物給付月200円負担
		京丹後市	
		京田辺市	
		宇治田原町	
		京丹波町	
		与謝野町	
		笠置町	
	亀岡市	就学前まで現物給付月200円負担、小中学生月3000円超償還	
	福知山市	現物給付2才まで月200円・3才から1日500円負担	
	小学校卒業まで	舞鶴市	現物給付200円負担
		綾部市	
八幡市			
木津川市			
久御山町			
精華町			
城陽市			
宇治市			
向日市	就学前まで現物給付月200円負担、小学生月3000円超償還		
長岡京市			
大山崎町			
京都市	現物給付2才まで月200円・3才から月3000円負担		
京都府	現物給付2才まで月200円負担・3才から月3000円超償還		

入院	高校卒業まで	伊根町	自己負担なし
		南丹市	小学校卒業まで現物給付200円負担、中高生800円超償還
	中学校卒業まで	井手町	自己負担なし
		和束町	
		南山城村	
		宮津市	現物給付月200円負担
		綾部市	
		亀岡市	
		城陽市	
		京田辺市	
		京丹後市	
		久御山町	
	宇治田原町		
	京丹波町		
	与謝野町		
	福知山市	小学校卒業まで現物給付月200円負担、中学生月200円超償還	
笠置町			
八幡市	小学校卒業まで現物給付月200円負担、中学生月3000円超償還		
舞鶴市	小学校卒業まで現物給付月200円負担、中学生月3000円超償還		
小学校卒業まで	宇治市	現物給付月200円負担	
	向日市		
	長岡京市		
	木津川市		
	大山崎町		
	精華町		
	京都市		
京都府			

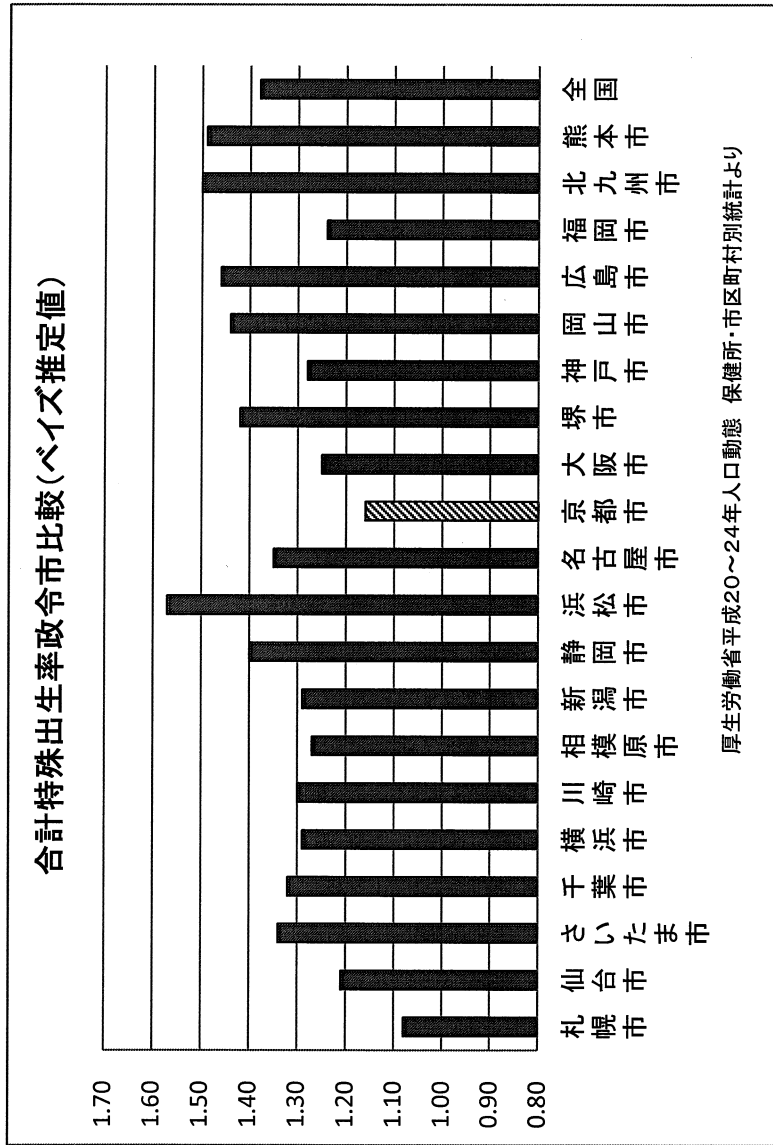
日本共産党京都府委員会調べ

※府が、2015年9月実施で、入院(200円/月)通院(3000円/月)の対象者を中学校卒業まで拡充する。それに伴う市町村事業の拡充は未集約

合計特殊出生率の政令市比較(ベース推定値)

平成20～24年人口動態 保健所・市区町村別統計

札幌市	1.08
仙台市	1.21
さいたま市	1.34
千葉市	1.32
横浜市	1.29
川崎市	1.30
相模原市	1.27
新潟市	1.29
静岡市	1.40
浜松市	1.57
名古屋市	1.35
京都市	1.16
大阪市	1.25
堺市	1.42
神戸市	1.28
岡山市	1.44
広島市	1.46
福岡市	1.24
北九州市	1.50
熊本市	1.49
全国	1.38



児童相談所における児童虐待相談受理の推移

年度	相談・通告件数	認定件数
03	348	268
04	444	276
05	504	365
06	731	548
07	712	528
08	824	622
09	878	611
10	1,057	742
11	955	591
12	1,157	726
13	1,382	960

