

## 小・中学校の35人以下学級の比率について（政令市比較）

## （小学校）

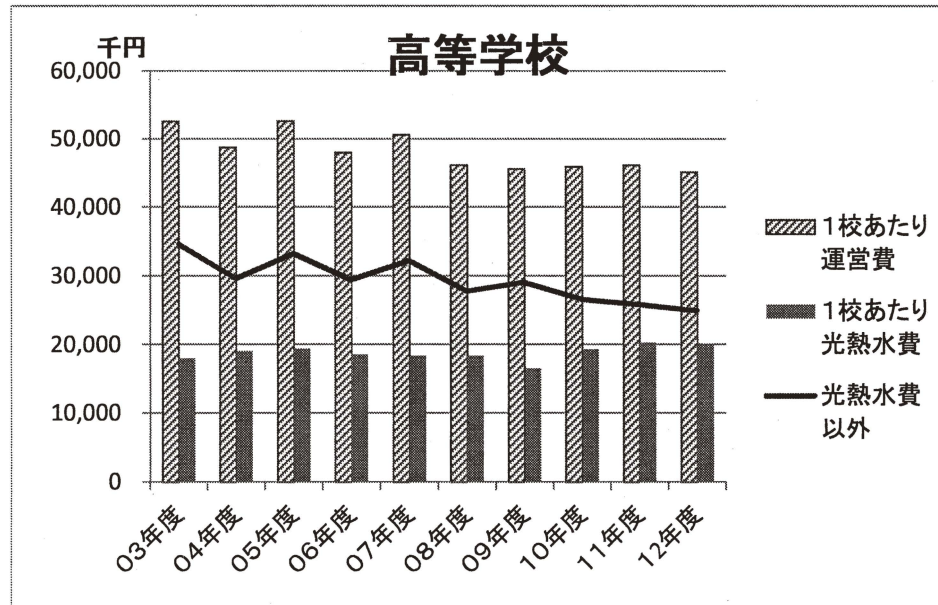
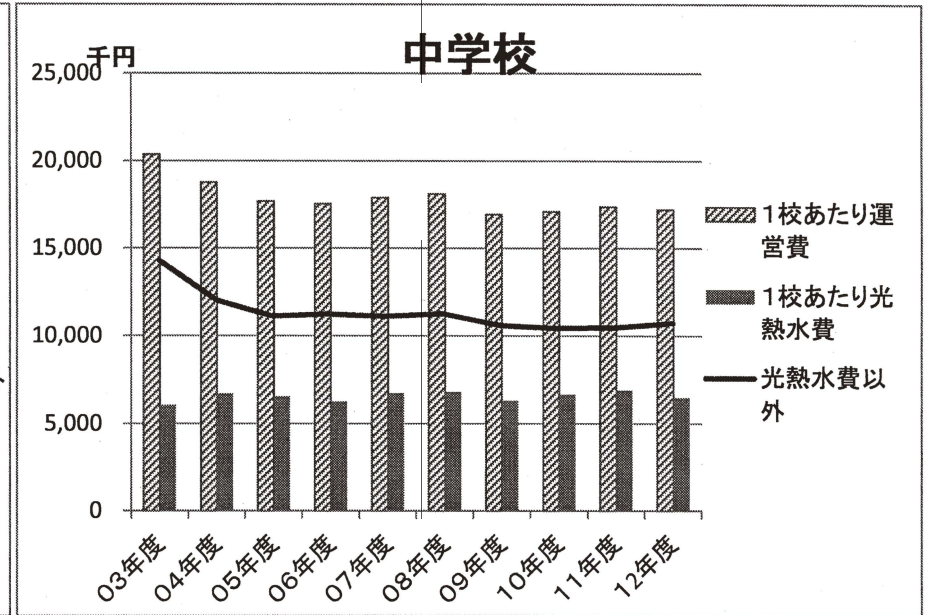
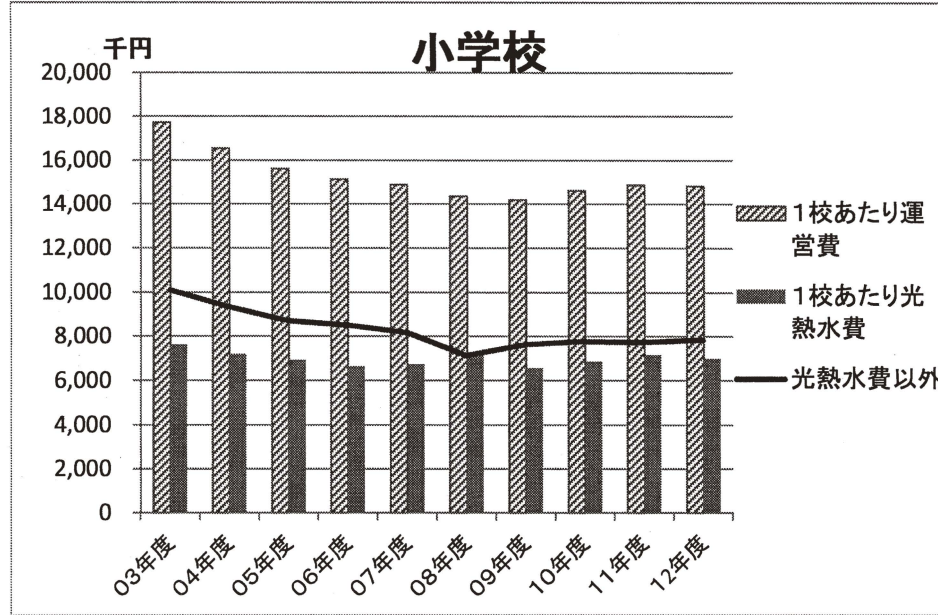
都市名	35人以下 学級数	35人以下 学級比率	学級数合計
札幌市	2,432	83.6%	2,909
仙台市	1,467	84.3%	1,740
さいたま市	1,551	76.6%	2,024
千葉市	1,516	89.6%	1,692
横浜市	4,913	84.3%	5,825
川崎市	1,953	88.2%	2,215
相模原市	1,039	87.7%	1,185
新潟市	1,290	89.7%	1,438
静岡市	1,198	97.7%	1,226
浜松市	1,461	95.9%	1,523
名古屋市	3,211	84.7%	3,789
京都市	2,122	94.4%	2,248
大阪市	3,333	87.8%	3,796
堺市	1,189	81.0%	1,467
神戸市	2,084	82.1%	2,539
岡山市	1,112	88.2%	1,261
広島市	2,210	99.2%	2,228
北九州市	1,544	91.8%	1,682
福岡市	2,264	91.4%	2,477
熊本市	1,193	88.0%	1,356

## （中学校）

都市名	35人以下 学級数	35人以下 比率	学級数合計
札幌市	831	66.2%	1,256
仙台市	557	71.0%	784
さいたま市	311	35.5%	876
千葉市	437	60.8%	719
横浜市	851	38.1%	2,236
川崎市	354	45.0%	787
相模原市	143	31.8%	449
新潟市	343	57.5%	597
静岡市	545	99.3%	549
浜松市	596	90.3%	660
名古屋市	955	62.9%	1,519
京都市	672	69.5%	967
大阪市	711	45.4%	1,567
堺市	250	41.5%	602
神戸市	396	38.1%	1,039
岡山市	465	85.0%	547
広島市	547	64.4%	850
北九州市	491	68.3%	719
福岡市	398	39.6%	1,004
熊本市	387	65.0%	595

※表中の数値は、25年度の状況を各都市に問い合わせたもの。

# 市立学校経常運営費の状況について



### 平成16年度の学校経常運営費の取扱の変更について

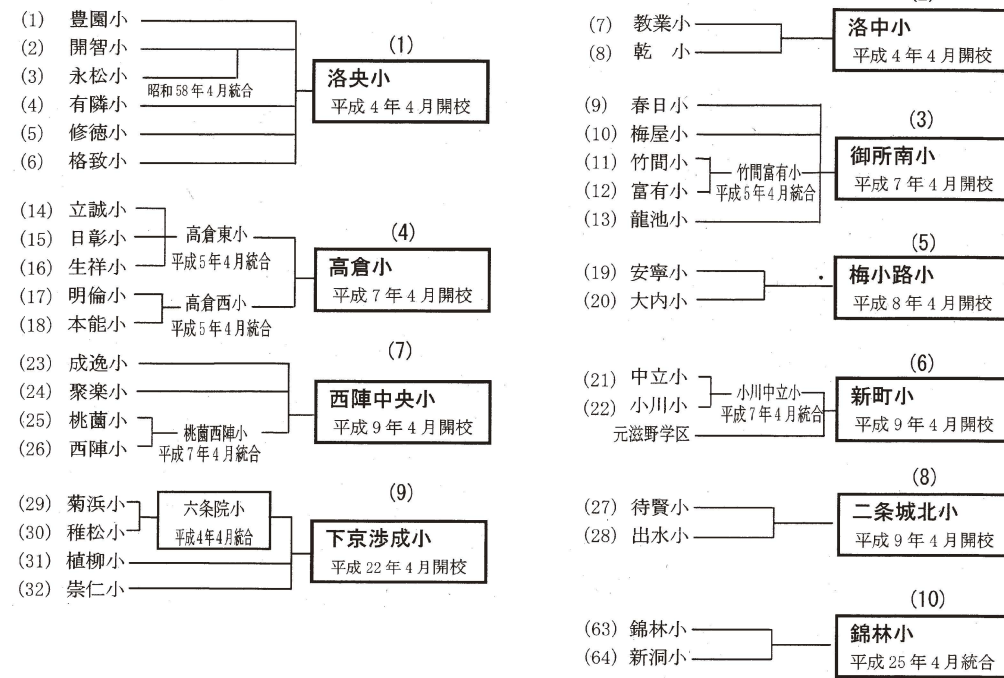
『合算執行业』の拡大により学校裁量権を拡大」として光熱水費などを学校経常運営費の中に含めたうえで、運営費の2割カットを行った。教育委員会は「各学校が予算の内示額の範囲内で状況に応じて予算編成できるようになり、裁量権を拡大した」としているが、現場では、教材費の縮減など影響が出ている。猛暑続きの中、配分された運営費では教育活動に影響を来すため、光熱水費の追加配分が続いており、『合算執行』による効率的運営は破綻しているといえる。

教育委員会資料より作成

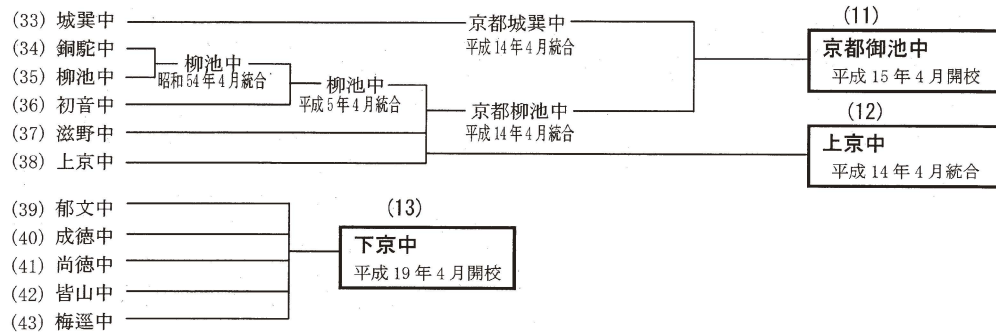
京都市の学校統合の状況

平成25年4月資料

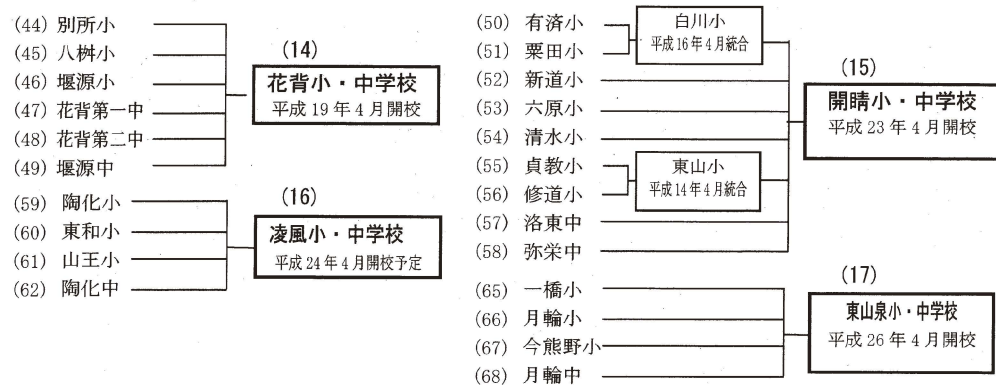
小 学 校 (ほとんどの学校が明治2年、番組小学校として設立)



中 学 校 (ほとんどの学校が明治2年、番組小学校として設立。戦後中学校に転用)



小中一貫校 (条例上では、学校数は小学校・中学校各1校と計上。)



※ 京都市立小・中学校 247校のうち (平成25年4月現在), 統合対象校数の変遷  
 ※ 六条院小, 白川小, 東山小は, 再統合までは統合校として計上。(平成19年4月時点 51校→15校)

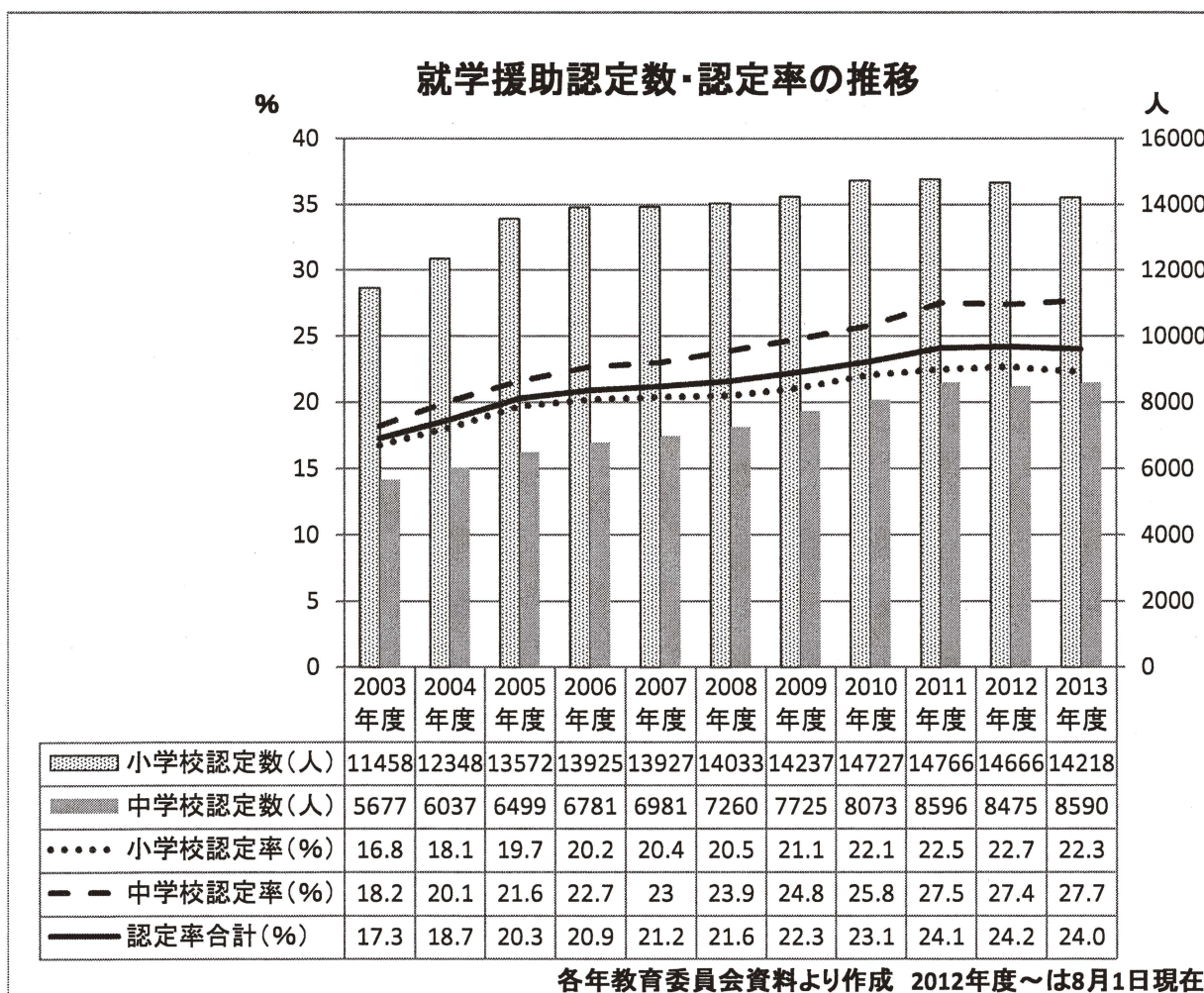
## 就学援助認定状況について(行政区ごと、平成25年8月速報値)

教育委員会資料より作成

	小学校		中学校	
	支給者数・人	認定率	支給者数・人	認定率
北	917	19.3%	506	22.6%
上京	444	15.6%	260	23.4%
中京	631	14.8%	561	21.1%
下京	466	17.5%	287	27.5%
南	1,207	28.2%	639	30.6%
左京	935	14.7%	585	20.9%
東山	270	25.1%	190	35.1%
山科	1,796	28.4%	977	32.3%
右京	1,952	21.1%	1,157	25.9%
西京	1,569	19.0%	966	23.4%
伏見	4,031	29.3%	2,462	35.5%
計	14,218	22.3%	8,590	27.7%

### 被災地から避難している児童生徒の就学援助実施状況

学校種別	支給者数	認定率
小学校	48人	58.5%
中学校	14人	50.0%



## 「京都市高校進学・修学支援金」の支給実績

	給付決定数（人）	給付金額（千円）
入学支度金	1,035	117,505
学用品購入等助成金	3,262	469,728

※平成24年度実績

(参考 京都市高校進学・修学支援金支給事業の概要)

(単位：円)

			学用品購入等助成金	入学支度金
生活保護世帯 (私立高校生)	私立	全日制	—	110,000
		定時制		69,000
市民税 非課税世帯 (母子、父子、児童、 障害者、長期療養者世帯)	国公立	全日・定時・高専	144,000	63,000
	私立	全日制		178,000
		定時制		137,000
	通信制			45,000
上記以外の非課税世帯	上記課程に同じ		144,000	—

※網掛け部分については府制度の対象であり、本市制度を通じて府から支給。

入学支度金は全額、学用品購入等助成金は一人当たり年額144,000円のうち60,000円が、府補助金として本市に交付される。

※学用品購入等助成金については、本市においては従来から市民税非課税世帯の者を対象としている。府制度では、そのうち母子・父子・児童・障害者（身体障害者手帳3級以上等）・長期療養者世帯

（6箇月以上入院等）のみが対象となる。そのため、それ以外の世帯の者については、本市独自で引き続き144,000円全額を助成している。

※入学支度金については、府制度対象者のみ。

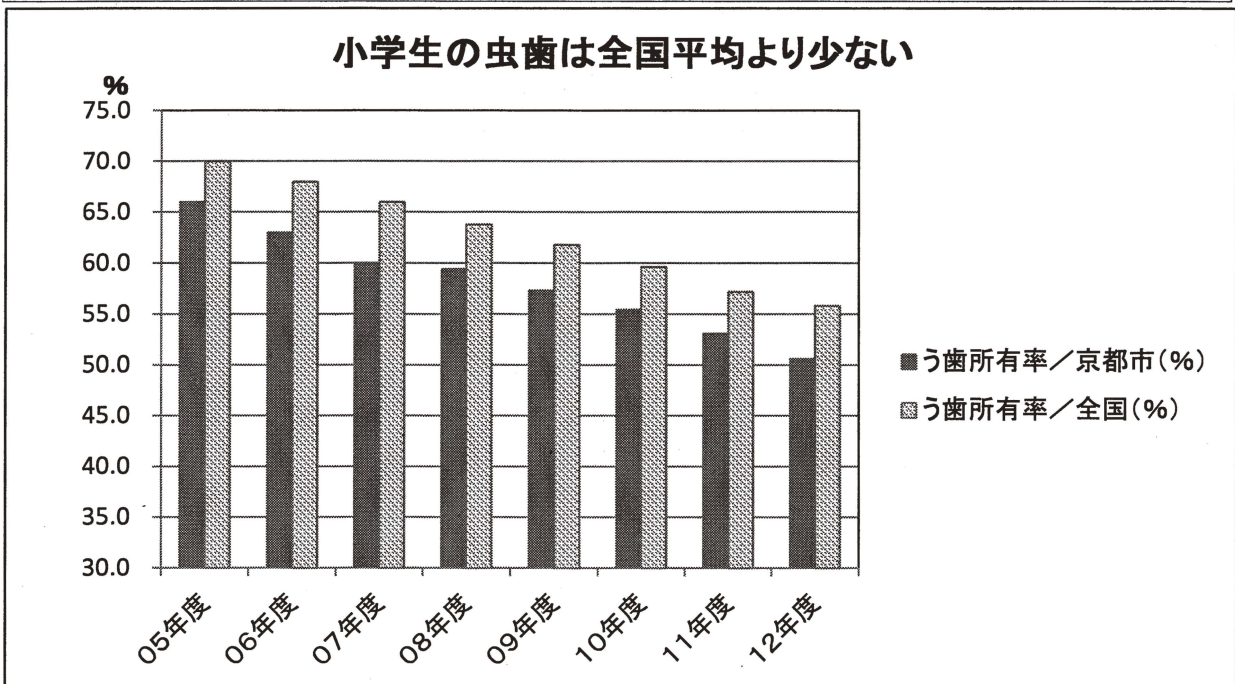
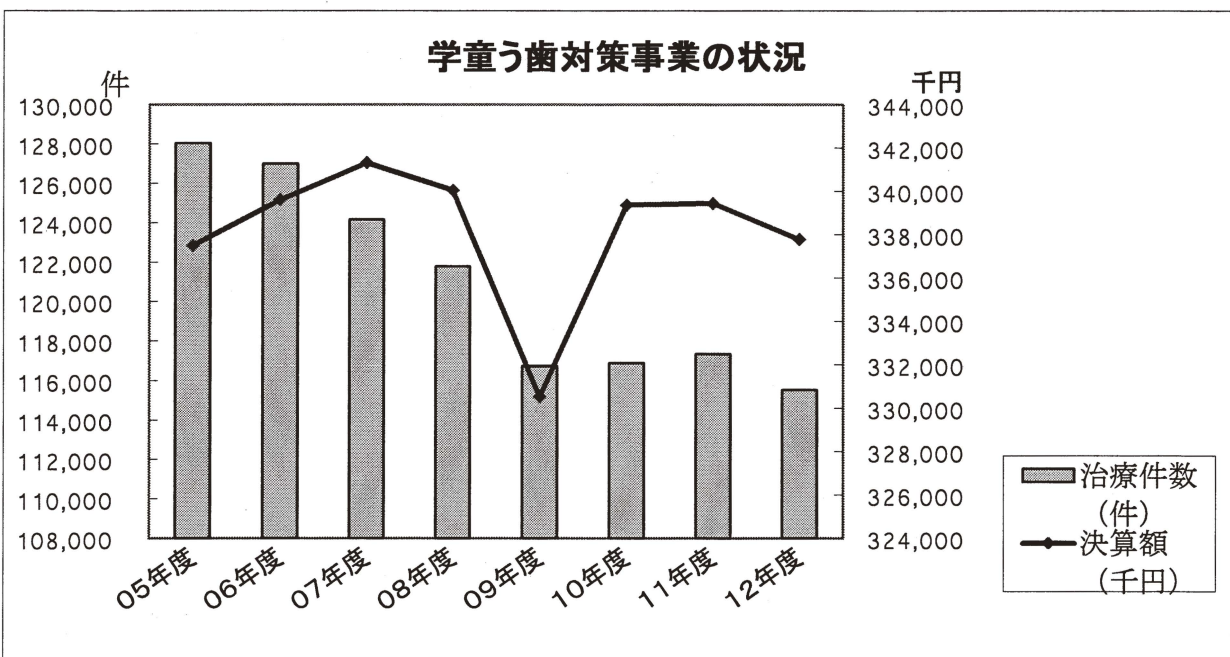
## ○ 児童・生徒1人あたりの学校教育費（私費）の支出（平成23年度会計）

	私 費	内 訳
幼稚園	21,000 円	学校預り金 15,490 円 P T A会計 5,510 円 その他会計 0 円
小学校	64,723 円	学校預り金 63,886 円 P T A会計 584 円 その他会計 253 円
中学校	32,183 円	学校預り金 30,878 円 P T A会計 996 円 その他会計 309 円
高等学校（全日制）	55,241 円	学校預り金 50,370 円 P T A会計 3,798 円 その他会計 1,073 円
高等学校（定時制）	22,326 円	学校預り金 22,326 円 P T A会計 0 円 その他会計 0 円
総合支援学校	54,393 円	学校預り金 53,243 円 P T A会計 677 円 その他会計 473 円

# 学童う歯対策事業の実施状況推移

各年教育委員会資料より作成

	児童数(人)	治療件数(件)	決算額(千円)	受診率(%)	う歯所有率/ 京都市(%)	う歯所有率/ 全国(%)
05年度	73,486	128,046	337,504	174.25	66.0	70.0
06年度	74,171	126,991	339,614	171.21	63.0	68.0
07年度	73,745	124,155	341,321	168.36	60.0	66.0
08年度	73,818	121,786	340,051	164.98	59.5	63.8
09年度	73,033	116,739	330,540	159.84	57.3	61.8
10年度	72,453	116,885	339,373	161.33	55.4	59.6
11年度	71,285	117,333	339,441	164.60	53.1	57.2
12年度	70,144	115,525	337,777	164.70	50.6	55.8



(棟数・耐震不要棟数・耐震工事済棟数・達成率)

(平成25年度末予定)

校種		棟数 (a)	耐震不要棟数 (b)	耐震工事済棟数 (c)	達成率 (d)=(b)+(c)/(a)
小学校	校舎	769	297	462	98.7%
	体育館	171	128	43	100.0%
中学校	校舎	341	141	200	100.0%
	体育館	70	51	19	100.0%
高等学校	校舎	74	20	14	45.9%
	体育館	13	11	0	84.6%
総合支援学校	校舎	33	20	13	100.0%
	体育館	8	5	3	100.0%
幼稚園	園舎	17	6	11	100.0%

※ 表中「耐震不要棟数」について、昭和57年以降の建築棟数及び耐震診断の結果、耐震補強が不要と診断された棟数を合わせた棟数。

※ 学校統合等が議論されている学校や改築を計画している学校等の特別な場合を除き、平成23年度までに全ての学校施設の耐震補強工事を完了した。なお、高等学校については、耐震補強が必要な3校について、市立高校改革の進ちよく状況も踏まえ、対応を検討していく。

吊り天井使用校名

○小学校(21校)

鷹峯、金閣、新町、洛央、下京涉成、西大路、岩倉北、八瀬、大原、上高野、開晴、月輪、安朱、大塚、嵐山、京北第三、太秦、南太秦、小栗栖、石田、向島二の丸

○中学校(7校)

京都御池、下京、凌風、洛北、周山、醍醐、桃陵

○高等学校(4校)

西京、堀川高、洛陽工業、伏見工業

○総合支援学校(3校)

北、白河、東



平成24年度中学校給食の喫食状況（行政区別・業者別）

2013年10月 教育委員会資料

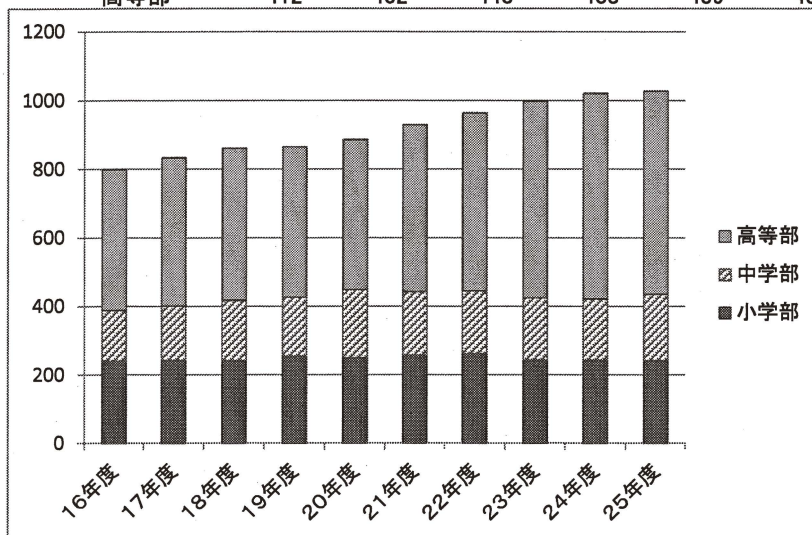
NO	行政区	在籍 人員	平均		調理等委託先
			給食 人員	喫食率	
1	北	2,431	719	29.6%	デリカハウス(株)
2	上京	1,276	440	34.5%	デリカハウス(株)
3	中京	2,543	793	31.2%	デリカハウス(株) (株)ファーストフーズ（本社工場）
4	下京	1,055	302	28.6%	(株)ファーストフーズ（本社工場）
5	南	2,006	549	27.4%	(株)ファーストフーズ（本社工場） (株)ファーストフーズ（上鳥羽工場）
6	左京	2,937	719	24.5%	デリカハウス(株)
7	東山	250	99	39.6%	(株)ファーストフーズ（上鳥羽工場）
8	山科	3,262	853	26.1%	(株)ファーストフーズ（上鳥羽工場）
9	右京	4,634	1,429	30.8%	デリカハウス(株) (株)ファーストフーズ（本社工場）
10	西京	4,484	1,475	32.9%	(株)ファーストフーズ（本社工場） (株)ファーストフーズ（上鳥羽工場）
11	伏見	7,560	2,781	36.8%	(株)ファーストフーズ（上鳥羽工場）
合計		32,438	10,158	31.3%	

# 総合支援学校の児童生徒数推移

		16年度	17年度	18年度	19年度	20年度	21年度	22年度	23年度	24年度	25年度
北	小学部	63	68	64	77	69	71	73	67	67	62
	中学部	34	36	45	35	50	43	46	44	47	52
	高等部	79	83	84	92	89	113	99	114	105	103
	小計	176	187	193	204	208	227	218	225	219	217
白河	高等部	129	112	90	93	94	104	111	129	134	157
東	小学部	38	39	44	42	39	45	48	45	42	38
	中学部	16	22	28	36	39	42	35	38	33	38
	高等部	63	59	60	56	60	67	78	85	96	85
	小計	117	120	132	134	138	154	161	168	171	161
鳴滝	小学部	4	4	1	2	2	2	1	1	1	2
	中学部	1	3	5	6	4	4	5	3	2	2
	高等部	22	35	51	49	50	56	62	68	70	75
	小計	27	42	57	57	56	62	68	72	73	79
西	小学部	57	54	60	59	64	68	62	63	55	60
	中学部	26	26	28	35	38	46	49	46	50	47
	高等部	74	76	77	64	65	66	87	88	103	91
	小計	157	156	165	158	167	180	198	197	208	198
呉竹	小学部	50	52	43	42	43	48	51	50	50	55
	中学部	37	37	38	31	30	30	28	27	26	34
	高等部	45	67	81	84	81	81	83	90	93	82
	小計	132	156	162	157	154	159	162	167	169	171
桃陽	小学部	28	26	30	33	33	23	27	18	29	25
	中学部	34	35	32	29	37	21	20	23	19	20
	小計	62	61	62	62	70	44	47	41	48	45
合計	800	834	861	865	887	930	965	999	1022	1028	

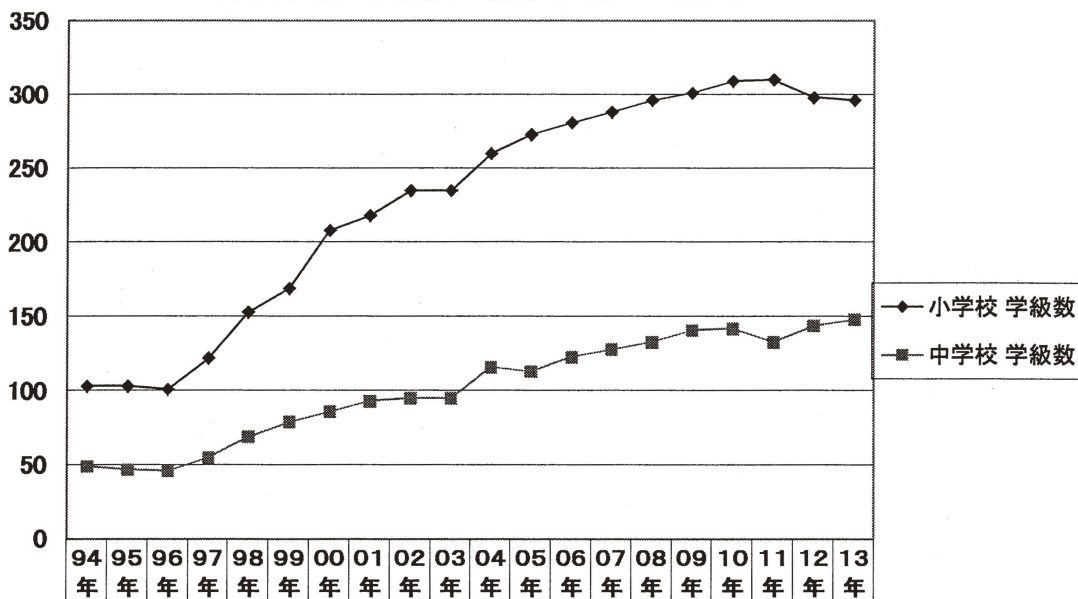
小学部	240	243	242	255	250	257	262	244	244	242
中学部	148	159	176	172	198	186	183	181	177	193
高等部	412	432	443	438	439	487	520	574	601	593

白河は東山分校含む



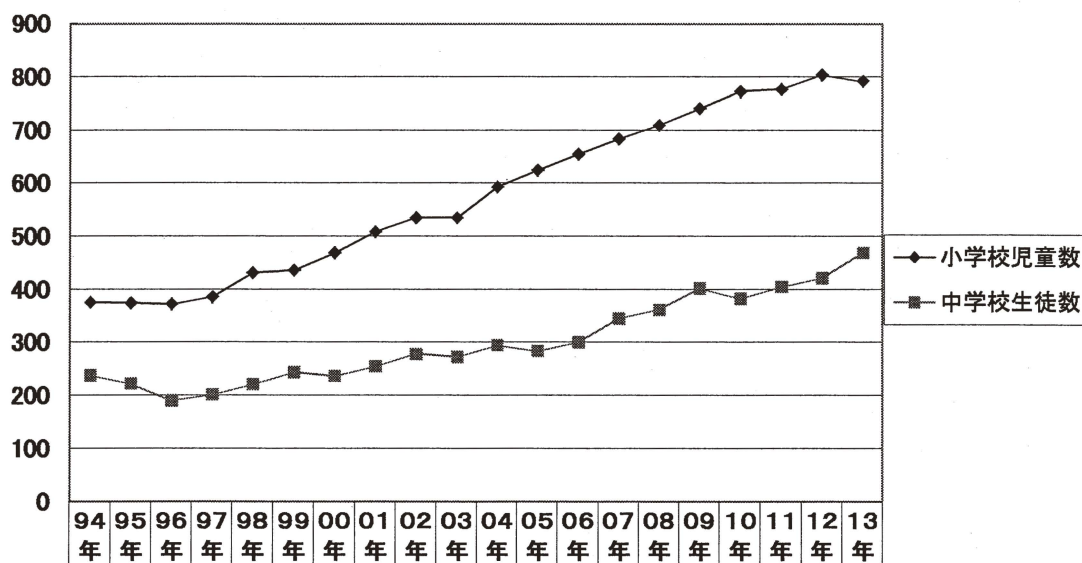
各年「教育調査統計」より

育成学級 学級数の推移(5月1日現在)



◆ 小学校 学級数	103	103	101	122	153	169	208	218	235	235	260	273	281	288	296	301	309	310	298	296
■ 中学校 学級数	49	47	46	55	69	79	86	93	95	95	116	113	123	128	133	141	142	133	144	148

育成学級 児童・生徒数(5月1日現在)



◆ 小学校 児童数	375	374	372	386	431	436	469	509	535	535	593	625	655	684	709	741	773	777	804	792
■ 中学校 生徒数	238	222	191	202	221	244	237	255	279	273	295	284	301	345	362	402	383	405	422	469

各年「教育調査統計」より

市立高校中途退学者の状況（人数・率・主な理由）について（平成 24 年度）

（人数・率）

	全日制	定時制
中途退学者数	45人	31人
中途退学率	0.8%	10.0%

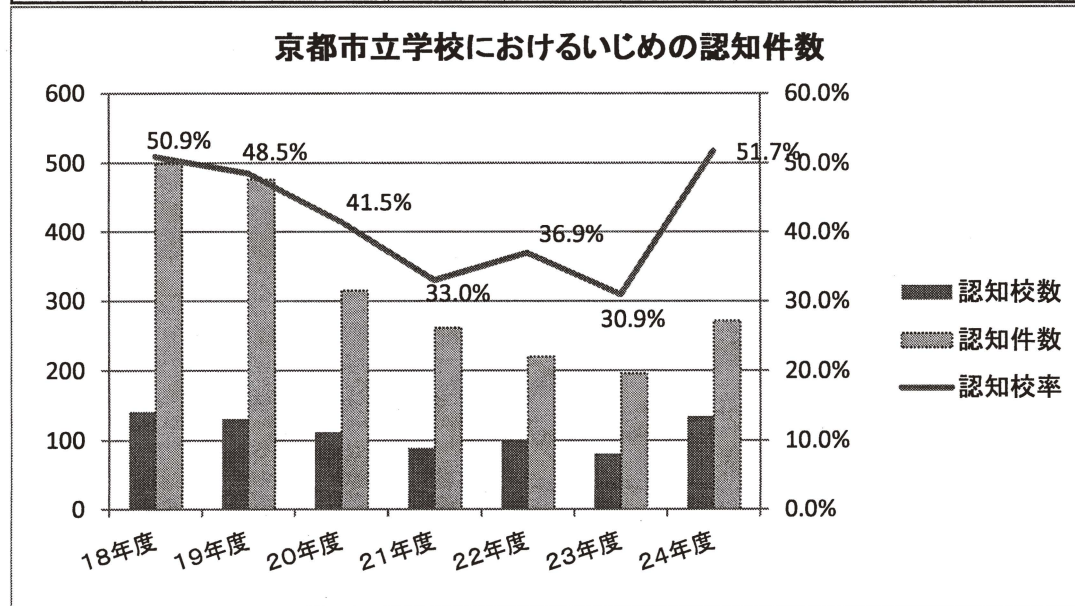
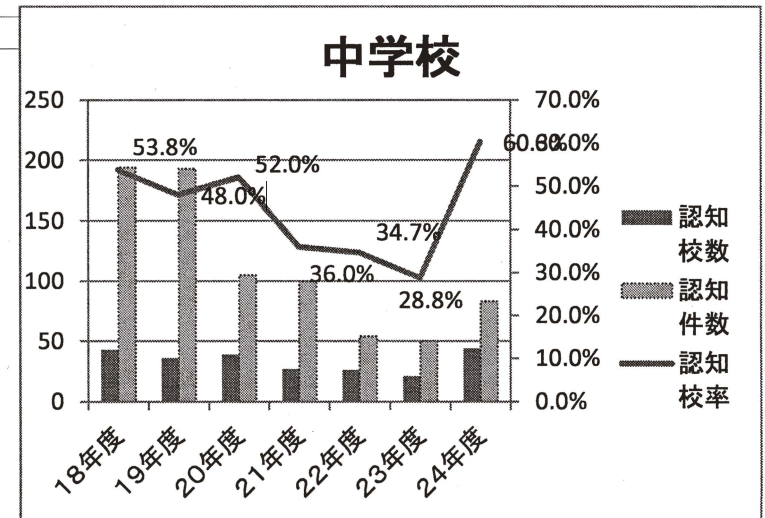
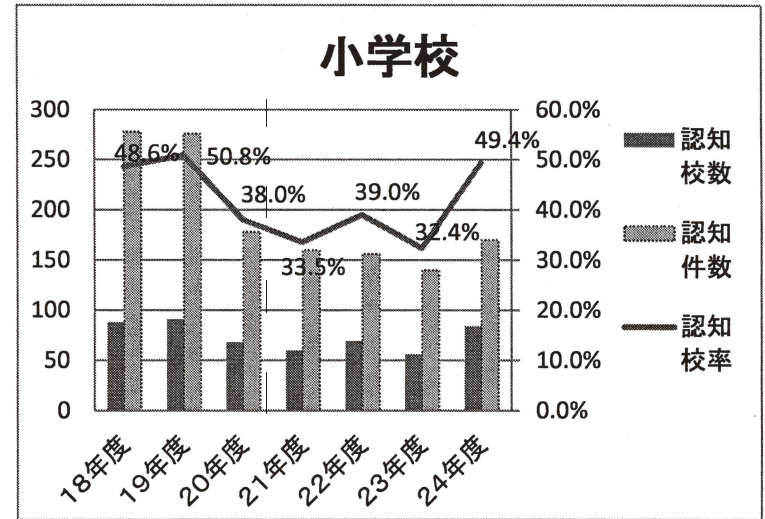
（主な理由）

全日制		定時制	
学校生活・学業不適應	16人	学校生活・学業不適應	14人
進路変更	21人	進路変更	14人
学業不振	4人	学業不振	0人

2013年10月 教育委員会資料

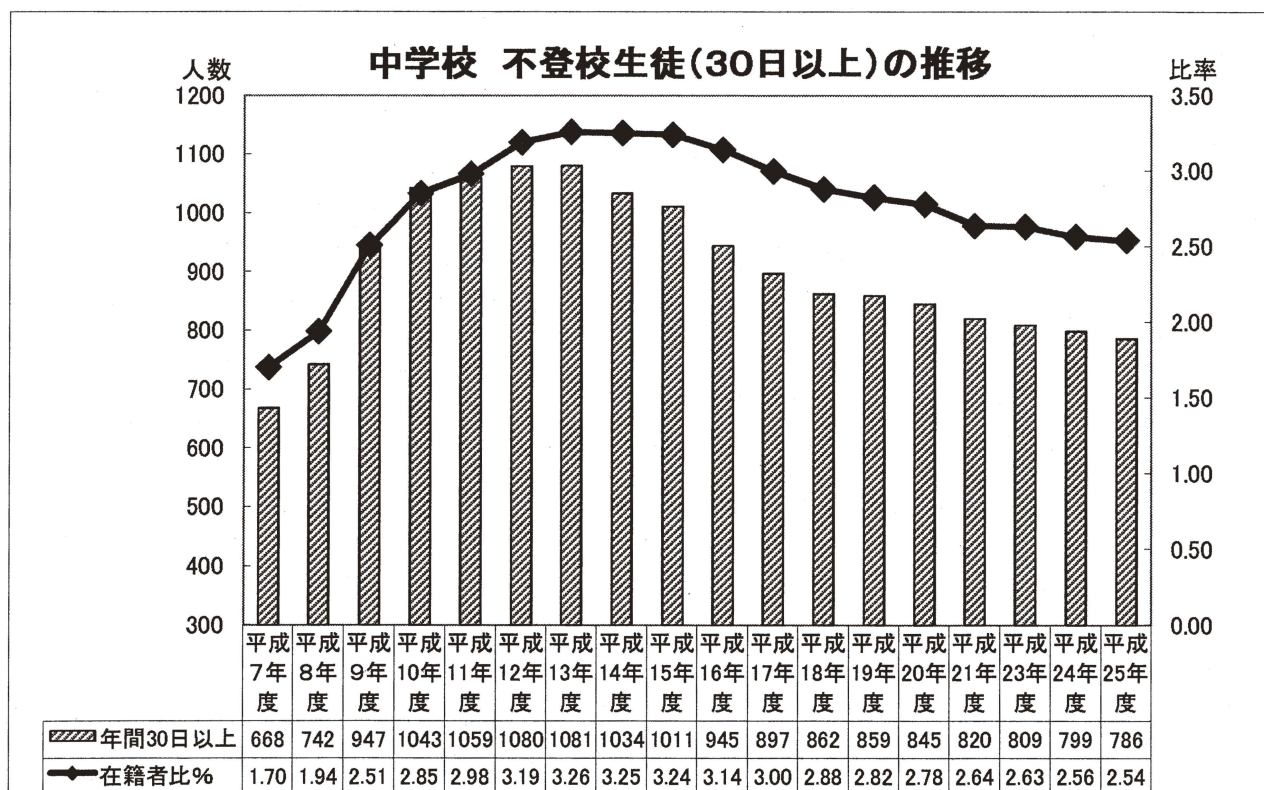
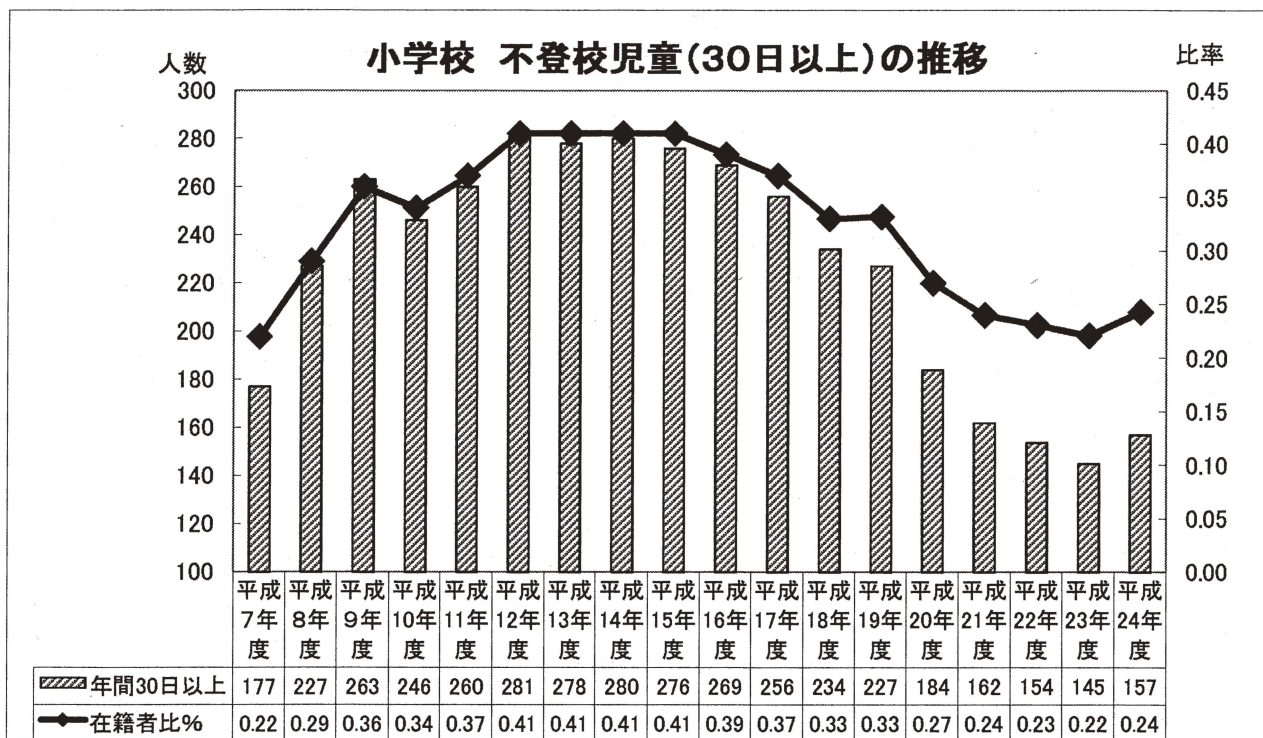
## いじめの認知校数、認知件数について

	18年度	19年度	20年度	21年度	22年度	23年度	24年度
小学校	学校数	181	179	179	179	177	173
	認知校数	88	91	68	60	69	56
	認知校率	48.6%	50.8%	38.0%	33.5%	39.0%	32.4%
	認知件数	278	276	178	160	156	140
中学校	学校数	80	75	75	75	75	73
	認知校数	43	36	39	27	26	21
	認知校率	53.8%	48.0%	52.0%	36.0%	34.7%	28.8%
	認知件数	194	193	105	100	54	50
高等学校	学校数	9	9	9	9	9	9
	認知校数	6	2	2	2	3	3
	認知校率	66.7%	22.2%	22.2%	22.2%	33.3%	33.3%
	認知件数	8	0:00	2	2	4	4
総合支援学校	学校数	7	7	7	7	7	7
	認知校数	4	2	3	0	1	1
	認知校率	57.1%	28.6%	42.9%	0.0%	14.3%	14.3%
	認知件数	17	5	30	0	6	2
合計	学校数	277	270	270	270	268	262
	認知校数	141	131	112	89	99	81
	認知校率	50.9%	48.5%	41.5%	33.0%	36.9%	30.9%
	認知件数	499	476	315	262	220	196



教育委員会資料より作成

不登校児童・生徒の推移 教育委員会資料より作成



## 学校図書館運営支援員配置一覧（小学校）

番号	学校名	25	24	番号	学校名	25	24	番号	学校名	25	24	番号	学校名	25	24
1	元町			44	九条弘道	①	②	87	音羽川	①		132	竹の里	①	
2	上賀茂		②	45	九条塔南			88	大塚	①	②	133	上里	②	
3	柊野	②		46	南大内			89	勸修	②		134	福西		
4	大宮			47	唐橋	②		90	小野			135	大原野	①	②
5	待鳳	②		48	凌風	①	②	91	百々	②		136	深草	①	
6	鳳徳	②		49	吉祥院	①	③	92	大宅	①		137	稻荷		
7	紫竹	①	②	50	祥栄	①	②	93	嵯峨			138	藤ノ森	②	
8	鷹峯			51	祥豊	②		94	広沢	②		139	藤城	①	
9	紫明	②		52	上鳥羽	②		95	嵐山	①	②	140	砂川	②	
10	紫野	①	②	53	大藪	①	①	96	宕陰	②		141	竹田	①	
11	柏野	②		54	久世西	①	①	97	常磐野	①	②	142	桃山		
12	楽只			55	明德	①		98	嵯峨野	②		143	桃山東	①	②
13	衣笠	②		56	岩倉南	①		99	御室			144	桃山南		
14	金閣	①		57	岩倉北	①		100	宇多野	①	②	145	醍醐	②	
15	大將軍	②		58	八瀬			101	花園	①	②	146	小栗栖	①	
16	室町	①	②	59	大原	②		102	高雄	①		147	小栗栖宮山	②	
17	京極	②		60	市原野			103	京北第一	①	①	148	池田	①	②
18	新町	②		61	静原			104	京北第二	①	①	149	池田東	①	②
19	西陣中央	①		62	鞍馬	①	②	105	京北第三	①	①	150	春日野	②	
20	乾隆			63	花背			106	太秦	①	②	151	日野	②	
21	翔鸞	①	②	64	錦林			107	南太秦	①	②	152	石田	②	
22	仁和	①		65	第三錦林			108	安井	①	③	153	醍醐西	①	②
23	正親	①		66	第四錦林	①	②	109	西院	②		154	北醍醐	②	
24	二条城北			67	北白川	②		110	山ノ内			155	伏見板橋		
25	御所南	①	②	68	養正	①		111	梅津			156	伏見南浜		
26	高倉	②		69	養徳			112	梅津北	①		157	伏見住吉	①	
27	洛中	②		70	下鴨			113	西京極	①	②	158	下鳥羽	①	②
28	朱雀第一	②		71	葵	①		114	西京極西	②		159	横大路	①	
29	朱雀第二			72	修学院			115	葛野	①	②	160	納所	②	
30	朱雀第三			73	上高野			116	川岡	①		161	向島	①	②
31	朱雀第四	①	③	74	修学院第二	①		117	川岡東	②		162	向島藤の木	①	
32	朱雀第六			75	松ヶ崎	①	②	118	檜原			163	向島南	②	
33	朱雀第七	②		76	開晴			119	松尾	②		164	向島二の丸	①	②
34	朱雀第八	②		77	一橋	①	②	120	嵐山東			165	二の丸北	①	
35	洛央			78	月輪	①	②	121	松陽	①		166	神川	②	
36	下京渉成	①	②	79	今熊野	①	②	122	桂	①		167	久我の杜	①	
37	醒泉	②		80	山階	②		123	桂徳	①	③	168	羽東師	②	
38	淳風	②		81	西野	②		124	桂川	①	②	169	明親	①	
39	梅小路	①		82	山階南	①		125	桂東	②		170	美豆	②	
40	光徳	②		83	安朱	②		126	大枝	②					
41	七条			84	鏡山	①	②	127	桂坂	①					
42	西大路	①	②	85	陵ヶ岡	①		128	新林	②					
43	七条第三	②		86	音羽		③	129	境谷	②					

※○数字は週当たりの配置日数

学校図書館運営支援員配置一覧（中学校，総合支援学校）

番号	学校名	25	24	番号	学校名	25	24	番号	学校名	25	24	番号	学校名	25	24
1	加茂川			25	岡崎			52	桂	①	②	1	北総合	①	③
2	西賀茂	②		26	高野	②		53	松尾	②		2	白河総合		③
3	旭丘	①	②	27	下鴨	①	③	54	桂川			3	東総合		③
4	衣笠	①	②	28	近衛			55	檜原	②		4	鳴滝総合		
5	烏丸	①		29	修学院			56	大枝	①	②	5	西総合	①	③
6	上京	①	②	30	洛北	②		57	洛西	①	②	6	呉竹総合	①	③
7	嘉楽	②		31	大原	②		58	西陵	①	②	7	桃陽総合	①	
8	二条	①	③	32	花背			59	大原野	①	②				
9	北野			33	開晴			60	深草	②					
10	朱雀	②		34	月輪	②		61	藤森	②					
11	京都御池		②	35	山科	②		62	桃山	①	②				
12	中京			36	勧修	①	③	63	伏見	②					
13	松原			37	大宅	②		64	神川	①	②				
14	西ノ京	②		38	安祥寺			65	醍醐						
15	西京附属			39	音羽			66	春日丘						
16	洛風			40	花山	①	②	67	小栗栖	①	②				
17	下京	①	②	41	蜂ヶ岡	②		68	栗陵	①					
18	七条	①	②	42	太秦			69	桃陵	①	②				
19	洛友	②		43	嵯峨			70	向島	①	②				
20	八条	①	②	44	四条		③	71	向島東	②					
21	九条	②		45	西京極	①	②	72	洛水						
22	洛南			46	梅津	①	②	73	大淀						
23	凌風	①	②	47	西院										
24	久世	①	②	48	高雄	①									
				49	宕陰	②									
				50	双ヶ丘	①	②								
				51	周山	②									

※ ○数字は週当たりの勤務日数