

平成24年度 契約状況表（大企業・中小企業別，市内・市外別）

行 財 政 局

（金額単位：千円，構成比：％）

		工 事				物 品				合 計			
		市内	市外	小計	構成比	市内	市外	小計	構成比	市内	市外	小計	構成比
大企業	件数	1	25	26	3.0	26	129	155	13.6	27	154	181	9.0
	金額	201,316	9,689,408	9,890,724	31.3	237,717	12,061,302	12,299,019	71.7	439,033	21,750,710	22,189,743	45.5
中小企業	件数	805	42	847	97.0	892	92	984	86.4	1,697	134	1,831	91.0
	金額	20,380,723	1,286,123	21,666,846	68.7	3,105,985	1,753,522	4,859,507	28.3	23,486,708	3,039,645	26,526,353	54.5
合 計	件数	806	67	873	100.0	918	221	1,139	100.0	1,724	288	2,012	100.0
	金額	20,582,039	10,975,531	31,557,570	100.0	3,343,702	13,814,824	17,158,526	100.0	23,925,741	24,790,355	48,716,096	100.0

（注）大企業と中小企業の別は、「官公需についての中小企業者の受注の確保に関する法律」第2条の規定により，区分している。

伝統産業技術後継者育成制度実績（平成23年度～25年度 業種別）

産業観光局

（単位：人）

	平成23年度		平成24年度		平成25年度	
	新規	平成22年度 から継続	新規	平成23年度 から継続	新規	平成24年度 から継続
木工	—	—	—	—	1	—
竹工	1	—	—	1	2	—
金工	3	1	—	3	2	—
仏具	2	1	4	2	1	3
漆器	1	3	1	1	—	1
染色	—	1	2	—	2	2
人形	—	1	—	—	—	—
扇子	2	—	—	2	—	—
小規模産地	3	—	3	3	1	2
織り	1	1	—	1	2	—
陶磁器	2	4	3	2	2	3
表具	—	1	1	—	—	1
石工	—	1	1	—	—	—
版画	—	—	—	—	1	—
印章	—	—	—	—	1	—
小計	15	14	15	15	15	12
合計	29		30		27	

中小企業融資制度の実績

産業観光局資料をもとに、議員団で作成

融資制度名		平成20年度		平成21年度		平成22年度		平成23年度		平成24年度	
		件数	金額(百万円)	件数	金額(百万円)	件数	金額(百万円)	件数	金額(百万円)	件数	金額(百万円)
京の企業いきいき金融支援	小規模企業おうえん融資	4388	26,441	2248	11,819	1639	8,336	1575	7,566	1463	6,892
	あんしん借換融資	8848	251,149	9171	224,454	7747	218,450	3268	80,785	3115	88,520
	経営支援特別融資	679	14,955	469	12,947	272	8,547	92	2,441	92	2,181
	中小企業緊急経営あんてい融資									1	4
	一般振興融資	1901	48,202	718	20,314	795	23,110	828	19,297	1038	23,588
	小計	15816	340,747	12606	269,534	10453	258,443	5763	110,089	5709	121,185
創業・経営継承支援融資(20年4月～)		36	193	39	216	28	154	24	130	9	43
雇用促進支援融資(22年4月～)						1	4	3	35	4	48
経済変動・雇用対策融資(21年4月～)				102	1,073	124	1,262	115	1,102	138	1,379
中小企業再生支援融資(15年4月～)		104	8,722	129	11,710	154	14,787	142	10,676	162	11,793
プロジェクト推進	企業立地促進融資(15年4月～)	5	1,041	1	262	0	0	1	300	0	0
	ものづくり元気融資(15年7月～)	0	0								
	きらめき企業支援融資(15年7月～)	4	114	0	0	0	0			1	15
	和装産業取引改善等特別融資(12年7月～)	4	51	6	145	1	3				
	新型インフルエンザ緊急融資(21年6月～)			130	3,114	2	29				
東日本大震災緊急融資								790	23,122	9	376
融資実績合計		15969	350,868	13013	286,054	10763	274,682	6838	145,454	6032	134,839

有害鳥獣被害対策の実施状況等について

産業観光局の資料をもとに作成

1、有害鳥獣防除施設設置事業

野生鳥獣によって農作物が受ける被害を防止するため、防除施設の設置に助成

区分	平成20年度	平成21年度	平成22年度	平成23年度	平成24年度
設置延長(m)	19,676	14,646	6,265	12,402	16,700
事業費(千円)	16,784	11,010	6,881	8,895	8,992
補助額(千円)	12,465	9,100	6,188	8,000	7,965
府	4,074	3,848	2,128		
市	8,391	5,252	4,060	8,000	7,965
地元負担(千円)	4,319	1,910	693	895	1,027

2、有害鳥獣捕獲事業

京都府猟友会に委託し、有害鳥獣捕獲や追払いなどを実施

区分	平成20年度	平成21年度	平成22年度	平成23年度	平成24年度	
事業費(千円)	12,181	10,465	13,655	12,017	28,334	
有害鳥獣 捕獲実績	鳥類(羽数)	829	664	321	890	723
	獣類(頭数)	459	463	560	320	527
	計	1,288	1,127	881	1,210	1,250

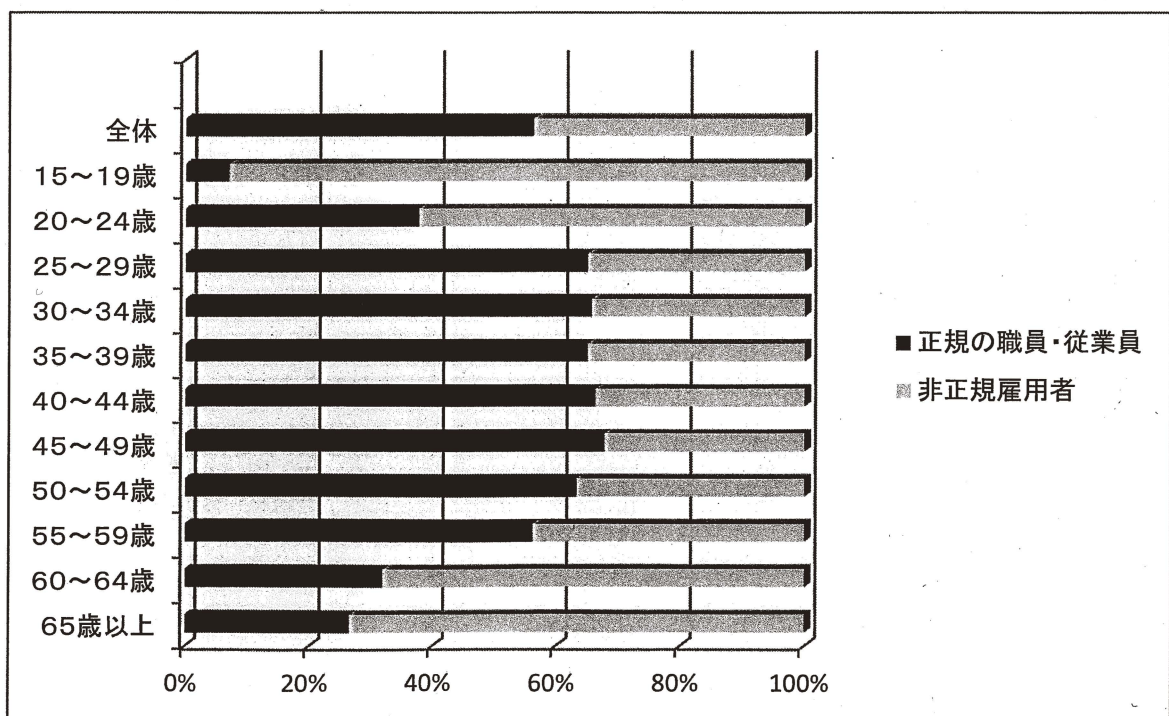
3、鳥獣別農林作物被害額(千円)

区分	平成20年度	平成21年度	平成22年度	平成23年度	平成24年度
イノシシ	67,465	52,047	50,265	50,511	44,929
シカ	98,156	74,864	80,795	87,662	89,993
サル	51,805	64,859	69,174	49,628	49,576
その他	22,918	56,598	54,715	44,556	42,780
計	240,343	248,368	254,949	232,357	227,278

京都市の年齢別・雇用形態有業者数(自営業者・家族従業者・会社役員などは除く)

2012年就業構造基本調査より作成

	正規の職員・従業員	非正規雇用者							合計	単位
		全体	パート	アルバイト	労働者派遣 事業所の派遣 社員	契約社員	嘱託	その他		
15～19歳	700	9,200		9,000	100			100	9,900	(人)
	7.1	92.9	0.0	90.9	1.0	0.0	0.0	1.0	100.0	(%)
20～24歳	20,800	34,400	1,800	28,200	1,100	2,600	100	600	55,200	
	37.7	62.3	3.3	51.1	2.0	4.7	0.2	1.1	100.0	
25～29歳	47,100	25,300	4,900	9,100	3,800	5,100	300	2,100	72,400	
	65.1	34.9	6.8	12.6	5.2	7.0	0.4	2.9	100.0	
30～34歳	43,300	22,600	7,900	7,000	2,900	3,200	600	1,000	65,900	
	65.7	34.3	12.0	10.6	4.4	4.9	0.9	1.5	100.0	
35～39歳	47,900	25,800	13,200	4,900	2,000	4,500	1,000	200	73,700	
	65.0	35.0	17.9	6.6	2.7	6.1	1.4	0.3	100.0	
40～44歳	47,700	24,200	14,500	3,000	1,600	4,200	400	500	71,900	
	66.3	33.7	20.2	4.2	2.2	5.8	0.6	0.7	100.0	
45～49歳	39,100	18,600	11,900	1,900	1,100	2,100	700	900	57,700	
	67.8	32.2	20.6	3.3	1.9	3.6	1.2	1.6	100.0	
50～54歳	31,500	18,300	11,100	2,800	500	2,200	800	900	49,800	
	63.3	36.7	22.3	5.6	1.0	4.4	1.6	1.8	100.0	
55～59歳	24,900	19,400	11,900	2,800	300	2,100	700	1,600	44,300	
	56.2	43.8	26.9	6.3	0.7	4.7	1.6	3.6	100.0	
60～64歳	14,200	30,200	14,500	2,800	300	4,000	6,200	2,400	44,400	
	32.0	68.0	32.7	6.3	0.7	9.0	14.0	5.4	100.0	
65歳以上	9,400	25,900	11,600	4,900	500	2,700	3,000	3,200	35,300	
	26.6	73.4	32.9	13.9	1.4	7.6	8.5	9.1	100.0	
全体	326,600	253,900	103,300	76,400	14,200	32,700	13,800	13,500	580,500	
	56.3	43.7	17.8	13.2	2.4	5.6	2.4	2.3	100.0	



京都市の開業率・廃業率の推移

京都市の経済 2012年版より

(単位：%)

		昭和56 ～61年	昭和61 ～平成3年	平成3 ～8年	平成8 ～13年	平成13 ～18年	平成18 ～21年
全産業	開業率	3.9	3.2	2.3	2.5	2.9	2.6
	廃業率	3.6	3.8	3.4	4.6	4.9	6.5
製造業	開業率	1.9	1.8	0.8	0.9	1.0	—
	廃業率	3.5	3.4	3.3	5.0	4.8	—
卸売業	開業率	3.3	2.2	1.5	1.8	1.6	—
	廃業率	3.6	1.0	4.5	4.6	4.4	—
小売業	開業率	2.8	2.1	2.2	2.7	2.6	—
	廃業率	3.7	4.4	3.1	4.9	5.4	—
飲食店	開業率	8.1	5.8	4.8	4.6	5.7	—
	廃業率	6.5	6.6	5.1	6.1	7.4	—
サービス業	開業率	4.3	3.6	2.3	2.7	2.8	—
	廃業率	2.5	3.2	2.5	3.6	3.5	—

資料：「事業所・企業統計調査結果」「平成21年経済センサス基礎調査」再編加工

(注1) 事業所・企業統計調査と経済センサス基礎調査は調査手法が異なるため、平成18～21年の値はそれ以前の値と比較できない。

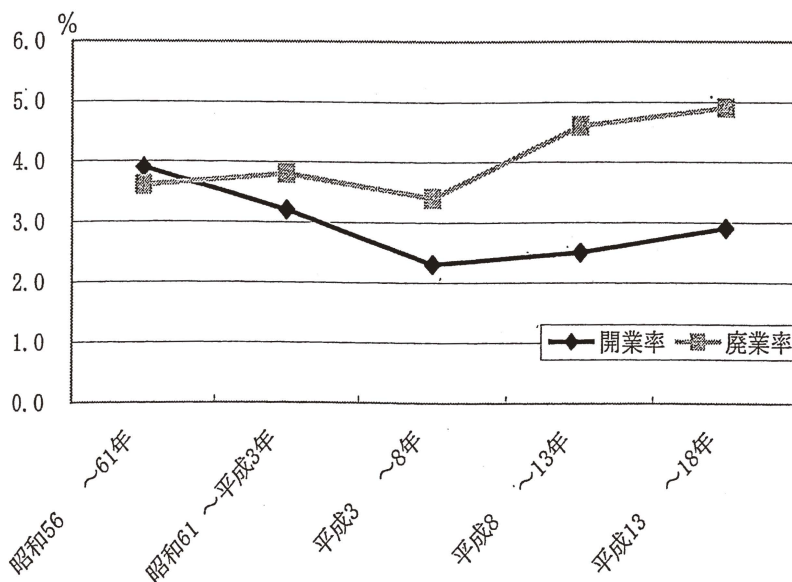
(注2) 平成13～18年は、平成14年3月改定の日本標準産業分類に基づいて算出。

平成13～18年の「サービス業」は、「サービス業（他に分類されないもの）」である。

平成18～21年は、平成21年経済センサスの産業分類に基づいて算出。

平成18～21年の産業分類別は、産業分類が変更されているためそれ以前とは比較できない。

京都市の開業率・廃業率の推移



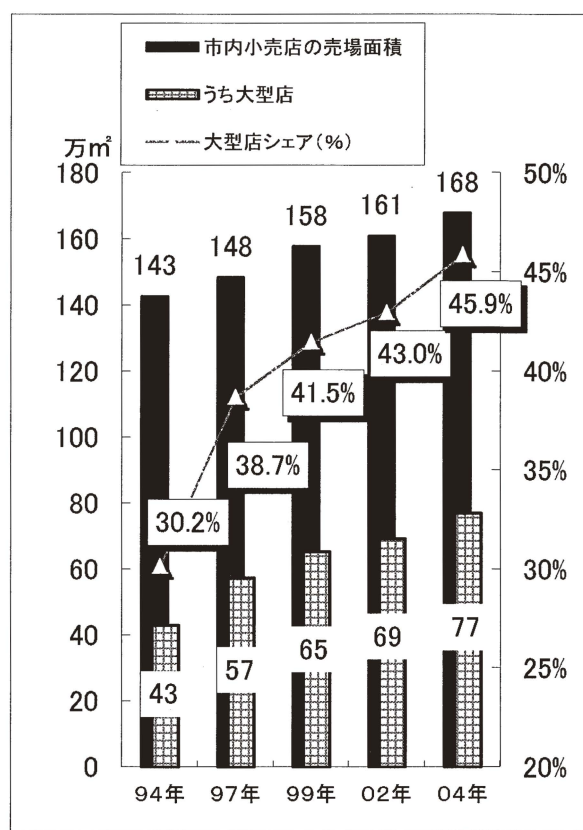
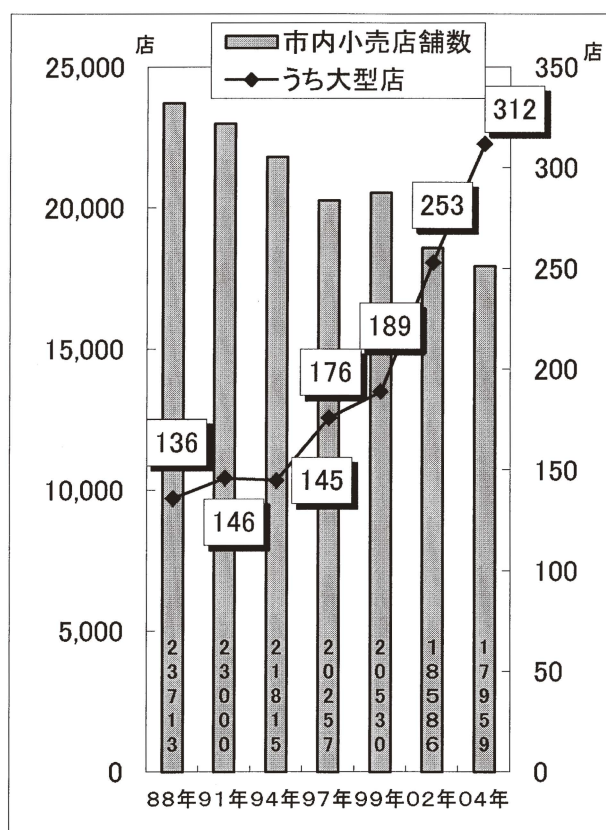
資料：京都市総合企画局「平成18年事業所・企業統計調査結果報告書」
及び総務省統計局「平成21年経済センサス基礎調査」

■急激に伸びる大型店 市内小売店舗面積の5割に

	94年	97年	99年	02年	04年
市内小売店の売場面積	1,427,189	1,484,832	1,577,252	1,609,477	1,678,347
うち大型店	430,760	574,924	654,200	691,997	770,038
大型店シェア(%)	30.2%	38.7%	41.5%	43.0%	45.9%

※単位：㎡。経済産業省「商業統計」より。
 表中の「大型店」とは、旧大法に基づく売り場面積500㎡以上の店舗。

※04年以降の調査は行われていない。
 産業観光局・山本商工部長の答弁より
 「直近19年の調査に、その後出店した大規模小売店舗の面積を加えると、5割くらいになる。」
 2013年9月議会 決算特別委員会(10月9日)



行 財 政 局

京都市災害用備蓄物資備蓄先一覧

(平成25年8月末時点)

行政区	箇所数	備蓄倉庫名称	災害救助用毛布(枚)	粉ミルク(缶)	アルファ化米(食)	仮設トイレ(基)	
						組立式	マンホール利用型
北	4	北区総合庁舎			2,000		
		学校備蓄倉庫(3箇所)	3,000			12	20
上京	5	上京消防署	1,000		21,500	4	10
		学校備蓄倉庫(4箇所)	2,500			14	24
左京	8	左京区総合庁舎			10,000	10	10
		岩倉東公園	500		19,350	10	18
		学校備蓄倉庫(6箇所)	3,500			22	32
中京	6	消防局本部庁舎		2,316		2	4
		京都御池創生館	2,000		16,100	18	30
		学校備蓄倉庫(4箇所)	3,000			14	22
東山	4	東山総合庁舎	500		30,000	4	4
		学校備蓄倉庫(3箇所)	2,000			10	17
山科	4	山科区総合庁舎			2,000		
		学校備蓄倉庫(3箇所)	2,500			10	17
下京	5	ひと・まち交流館 京都	1,500		25,000		50
		学校備蓄倉庫(4箇所)	2,500			16	21
南	3	京都市市民防災センター			2,000		
		学校備蓄倉庫(2箇所)	2,000			8	10
右京	10	京都アクアリーナ	500		41,500	20	81
		京北合同庁舎	1,000		1,500	10	10
		右京区総合庁舎	1,000			21	15
		学校備蓄倉庫(7箇所)	4,000			22	41
西京	6	西京区総合庁舎			2,000		
		洛西総合庁舎	978		30,800		
		学校備蓄倉庫(4箇所)	2,500			14	22
伏見	18	物品センター			29,350		40
		災害物資搬送センター	11,300			90	343
		深草総合庁舎	2,500		32,000		
		醍醐総合庁舎	1,000		18,600	4	5
		伏見区総合庁舎	1,000		2,000	9	15
		神川出張所	500		2,000		5
		学校備蓄倉庫(12箇所)	9,000			40	64
合計	73		61,778	2,316	287,700	384	930

※ 避難所運営用資機材(非常用発電機, 可搬式照明器具, 屋内用間仕切りテント, 屋内用パーテーション, LEDランタン, 避難所開設セット)は各避難所等に備蓄

※ 飲料水は, 平成25年度に新規備蓄

※ 学校備蓄倉庫は, 小学校・中学校・総合支援学校の空き教室等を活用した備蓄倉庫

京都市における災害応急救助用物資の備蓄状況

(平成25年3月31日)

	備蓄倉庫	乾パン	アルファ化米	粉ミルク	毛布	シート	組立式 仮設 トイレ	マンホール 利用型 トイレ
北区	北区総合庁舎		○					
	衣笠中学校				○	○	○	○
	紫明小学校				○	○	○	○
上京区	待鳳小学校				○	○	○	○
	上京消防署		○		○	○	○	○
	上京中学校				○	○	○	○
	翔鸞小学校				○	○	○	○
左京区	正親小学校				○	○	○	○
	北総合支援学校				○	○	○	○
	左京区総合庁舎					○	○	○
	岩倉東公園		○		○	○	○	○
	岡崎中学校				○	○	○	○
	近衛中学校				○	○	○	○
	葵小学校				○	○	○	○
中京区	岩倉北小学校				○	○	○	○
	修学院小学校				○	○	○	○
	養徳小学校				○	○	○	○
	消防局本部庁舎			○		○	○	○
	京都御池創生館		○		○	○	○	○
	北野中学校				○	○	○	○
東山区	朱雀中学校				○	○	○	○
	中京中学校				○	○	○	○
	朱雀第六小学校				○	○	○	○
	東山区総合庁舎	○	○		○	○	○	○
山科区	弥栄中学校				○	○	○	○
	新道小学校				○	○	○	○
	月輪小学校				○	○	○	○
下京区	山科区総合庁舎		○					
	音羽小学校				○	○	○	○
	勸修小学校				○	○	○	○
	山階小学校				○	○	○	○
南区	ひと・まち交流館京都		○		○	○	○	○
	洛友中学校				○	○	○	○
	醒泉小学校				○	○	○	○
	西大路小学校				○	○	○	○
	下京中学校				○	○	○	○
右京区	市民防災センター		○					
	九条弘道小学校				○	○	○	○
	祥栄小学校				○	○	○	○
	京都アクアリーナ		○		○	○	○	○
	京北合同庁舎	○	○		○	○	○	○
	右京区総合庁舎				○	○	○	○
	西京極中学校				○	○	○	○
	太秦小学校				○	○	○	○
	梅津北小学校				○	○	○	○
西京区	御室小学校				○	○	○	○
	西院小学校				○	○	○	○
	嵯峨小学校				○	○	○	○
	嵯峨野小学校				○	○	○	○
伏見区	洛西総合庁舎		○		○	○	○	○
	嵐山東小学校				○	○	○	○
	川岡小学校				○	○	○	○
	新林小学校				○	○	○	○
	竹の里小学校				○	○	○	○
伏見区	物品センター		○					
	災害物資搬送センター				○	○	○	○
	伏見区総合庁舎	○	○		○	○	○	○
	深草総合庁舎	○	○		○	○	○	○
	醍醐総合庁舎		○		○	○	○	○
	桃陵中学校				○	○	○	○
	池田小学校				○	○	○	○
	小栗栖小学校				○	○	○	○
	春日野小学校				○	○	○	○
	砂川小学校				○	○	○	○
	納所小学校				○	○	○	○
	深草小学校				○	○	○	○
	伏見住吉小学校				○	○	○	○
	美豆小学校				○	○	○	○
	向島二の丸小学校				○	○	○	○
向島藤の木小学校				○	○	○	○	
桃山南小学校				○	○	○	○	