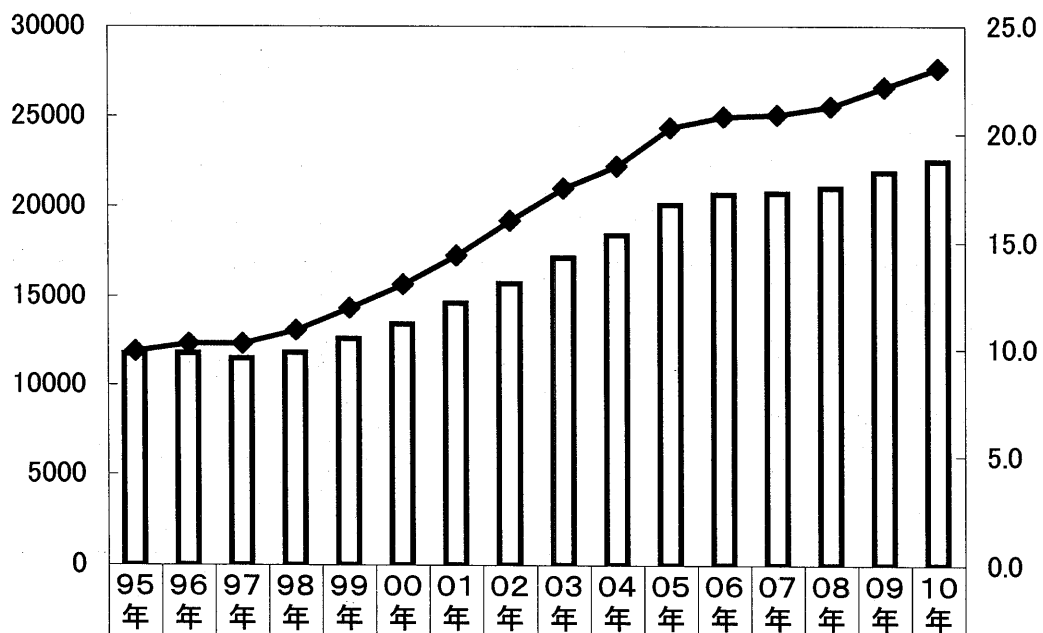


### 就学援助の実施状況 児童・生徒数・率(小+中)



■ 認定児童・生徒数	117	117	114	118	125	133	145	157	171	183	200	206	207	209	218	224
◆ 率	9.9	10.3	10.3	10.9	12.0	13.1	14.4	16.0	17.5	19	20	21	21	21.3	22.2	23.0

各年教育員会資料より作成

就学援助制度の実施状況について（行政区ごと、平成 22 年 8 月現在）

○小学校

行政区	支給者数	認定率
北	995 人	19.3%
上京	467 人	16.5%
中京	647 人	15.6%
下京	459 人	17.3%
南	1,153 人	25.5%
左京	968 人	14.9%
東山	277 人	25.0%
山科	1,729 人	25.7%
右京	1,948 人	20.5%
西京	1,625 人	18.1%
伏見	4,243 人	29.1%
計	14,511 人	21.7%

○中学校

行政区	支給者数	認定率
北	507 人	22.3%
上京	236 人	19.6%
中京	511 人	19.5%
下京	282 人	27.9%
南	616 人	29.0%
左京	532 人	19.2%
東山	118 人	26.5%
山科	956 人	31.8%
右京	1,095 人	24.6%
西京	879 人	21.7%
伏見	2,204 人	32.4%
計	7,936 人	25.8%

2010年10月 教育委員会

市立学校園における年間保護者負担金額と内訳（文科省への報告分）について

○ 児童・生徒1人あたりの学校教育費の保護者負担（平成20年度会計）

	私 費	内 訳
幼稚園	22,901 円	学校預り金 16,021 円 PTA会費 6,619 円 その他 261 円
小学校	61,703 円	学校預り金 60,809 円 PTA会費 562 円 その他 332 円
中学校	31,944 円	学校預り金 30,634 円 PTA会費 943 円 その他 367 円
高等学校（全日制）	70,454 円	学校預り金 65,744 円 PTA会費 3,384 円 その他 1,326 円
高等学校（定時制）	16,502 円	学校預り金 16,502 円 PTA会費 0 円 その他 0 円
総合支援学校	51,164 円	学校預り金 49,941 円 PTA会費 659 円 その他 564 円

2010年10月 教育委員会

中学校給食の喫食率（業者ごと）について（うち就学援助適用率）

○ 業者別の喫食率（平成22年4月～7月実績）

	喫食人数	喫食率	業者名
北区	639	26.4%	デリカハウス
上京区	436	33.3%	デリカハウス
中京区	729	29.6%	デリカハウス ファーストフーズ
下京区	284	27.5%	ファーストフーズ
南区	603	26.3%	ファーストフーズ
左京区	585	20.1%	デリカハウス
東山区	133	26.4%	デリカハウス ファーストフーズ
山科区	733	22.7%	ファーストフーズ
右京区	1,096	23.8%	デリカハウス ファーストフーズ
西京区	1,306	30.1%	ファーストフーズ
伏見区	2,321	31.8%	ファーストフーズ
合計	8,863	27.3%	

○ 喫食者のうち就学援助適用者の率（平成22年4月～7月実績）

要保護 50～60%程度が喫食

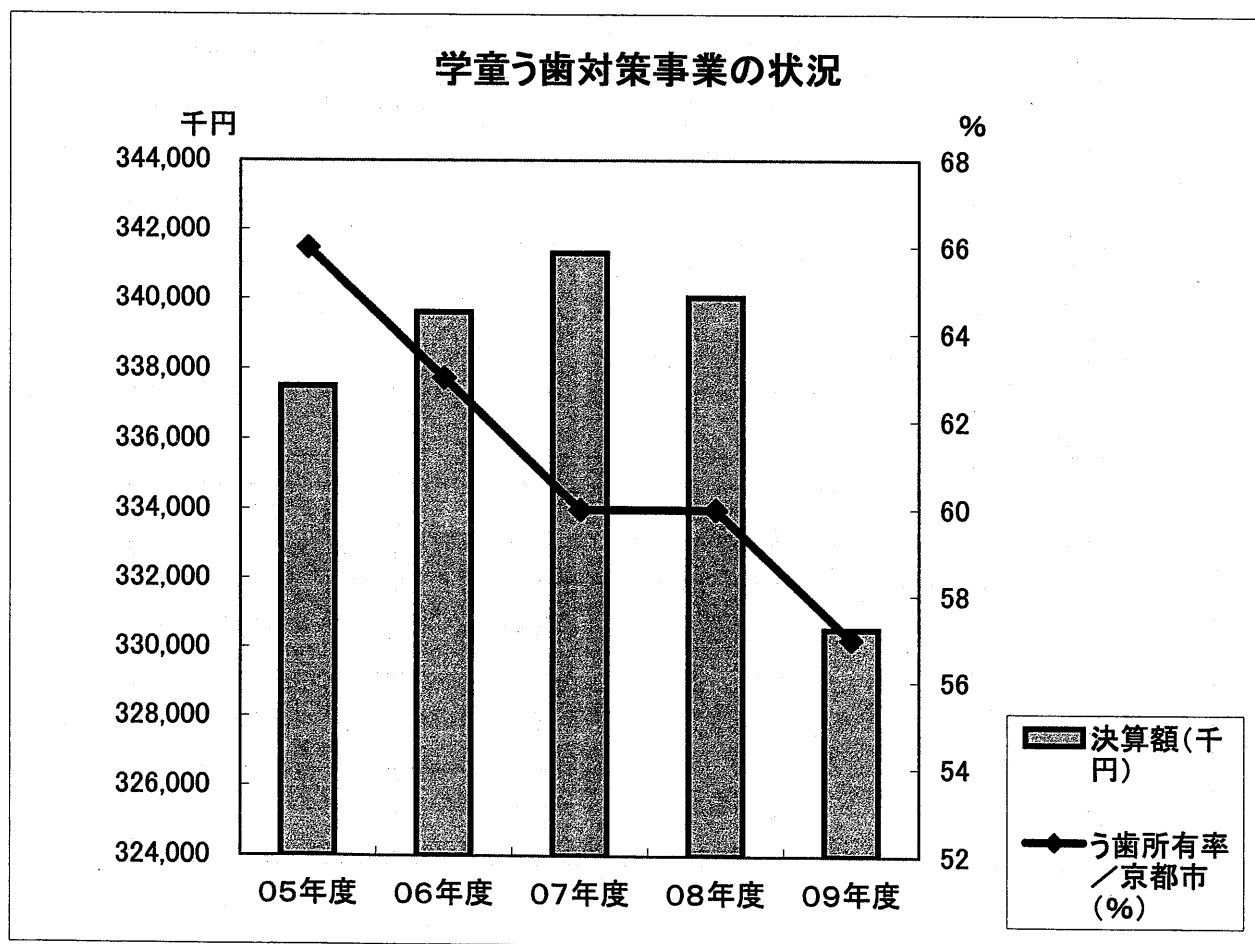
準要保護 40～50%程度が喫食

※ 中学校給食は選択制であり、希望者が実施月の前月に学校へ申し込む制度となっているため、月ごとに喫食者数が変わるため、確定的な数値の算出が困難。

# 学童う歯対策事業の実施状況推移

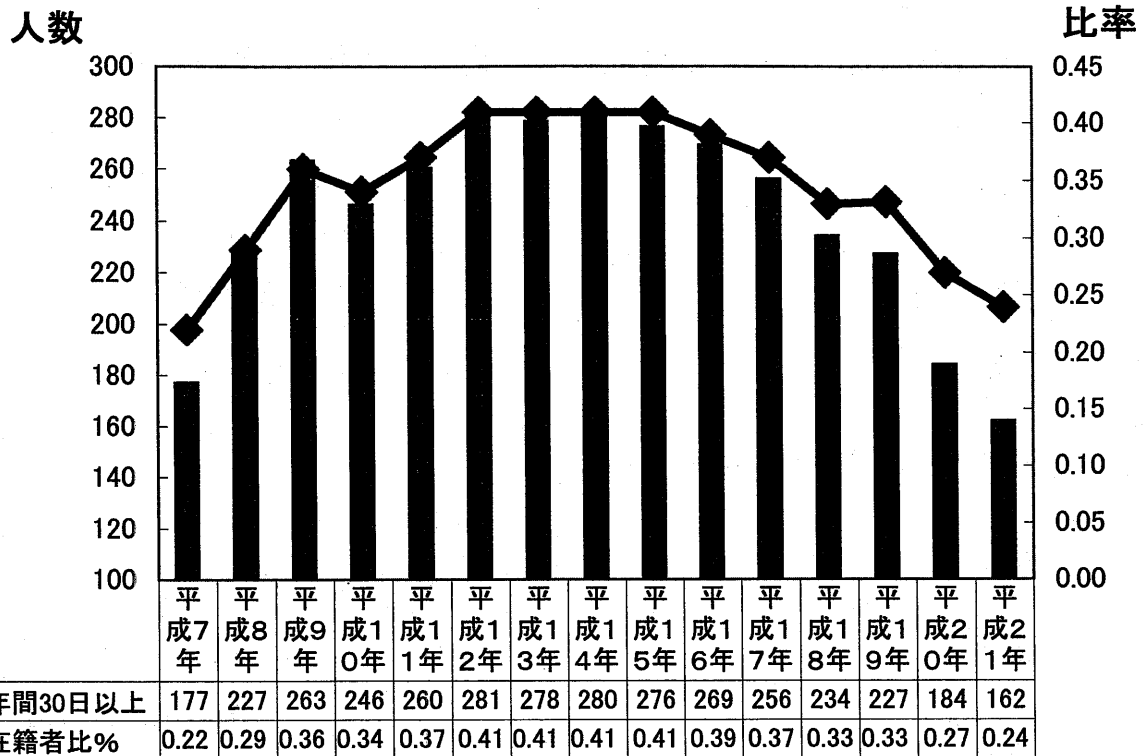
2010年10月教育委員会資料

	児童数(人)	治療件数(件)	決算額(千円)	受診率(%)	う歯所有率/ 京都市(%)	う歯所有率/ 全国(%)
05年度	73,486	128,046	337,504	174.25	66	70
06年度	74,171	126,991	339,614	171.21	63	68
07年度	73,745	124,155	341,321	168.36	60	66
08年度	73,818	121,786	340,051	164.98	60	64
09年度	73,033	116,739	330,540	159.84	57	62

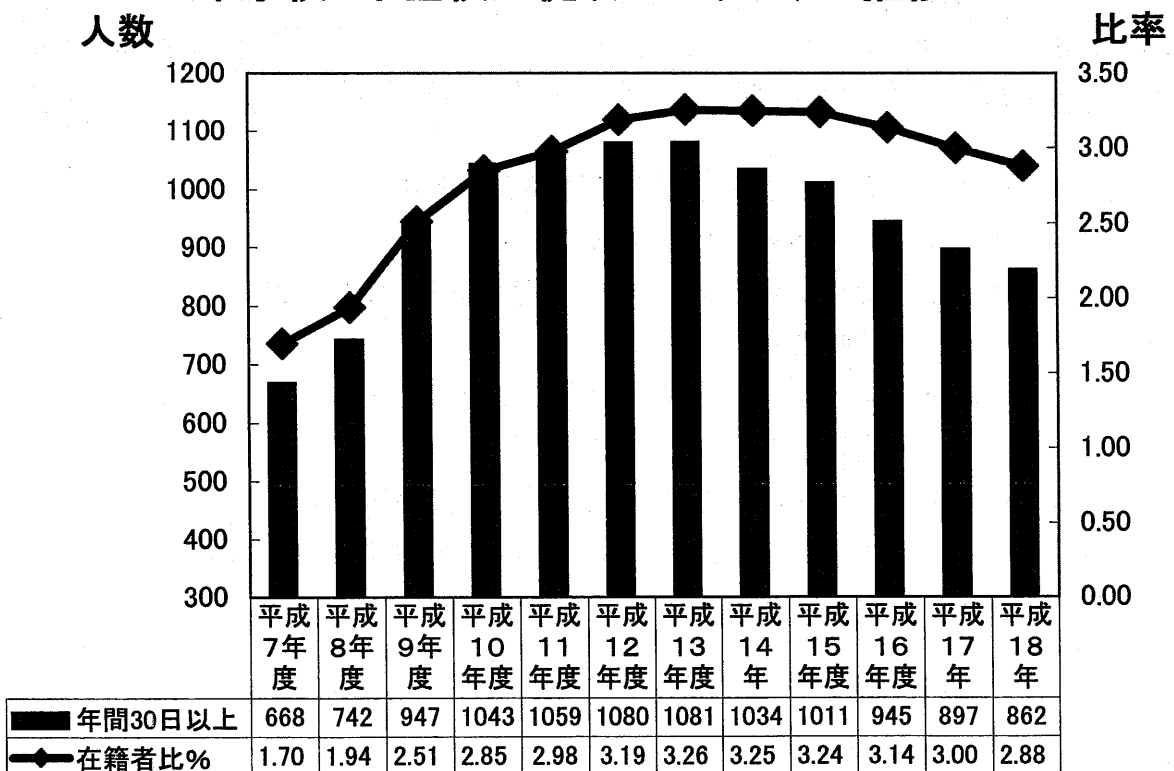


各年教育委員会資料より作成

### 小学校 不登校児童(30日以上)の推移

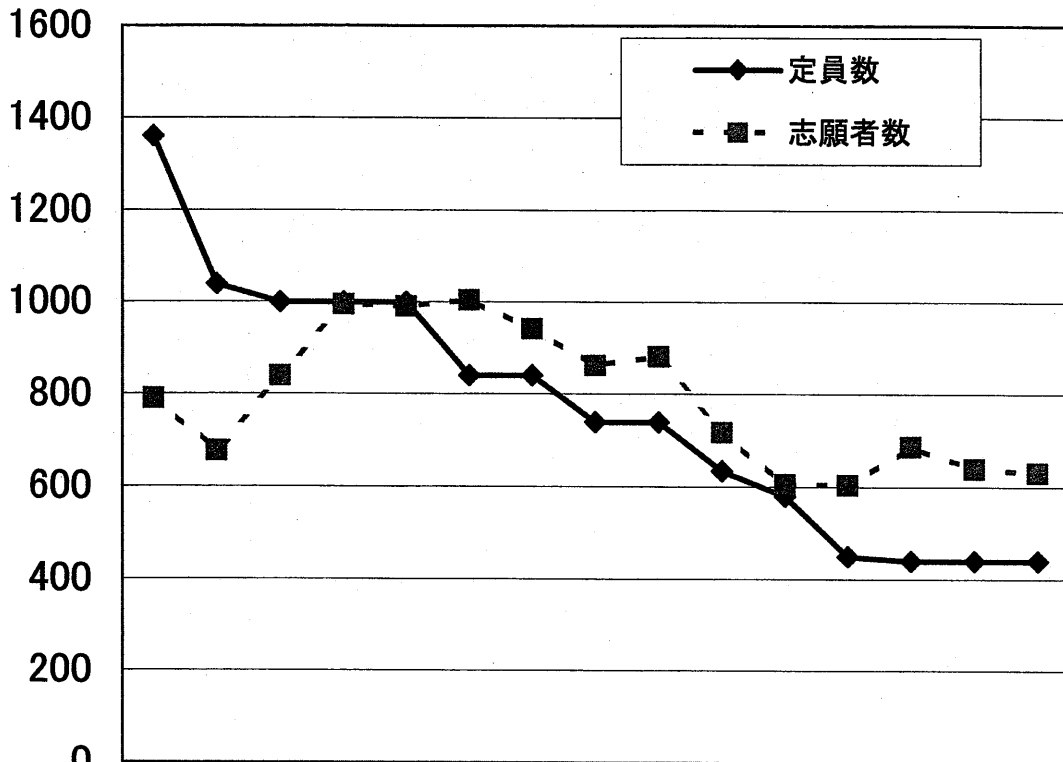


### 中学校 不登校生徒(30日以上)の推移



各年教育委員会資料より作成

## 京都市内の夜間定時制高校 定員数、志願者数の推移



年	96年	97年	98年	99年	00年	01年	02年	03年	04年	05年	06年	07年	08年	09年	10年
◆ 定員数	136	104	100	100	100	840	840	740	740	635	580	450	440	440	440
■ 志願者数	790	677	839	995	991	100	941	862	881	718	605	604	686	639	630

97年 山城・洛北・堀川定時制募集停止

01年 西京商業160人減

03年 伏見工業で40人減・西京高校で20人減  
洛陽工業で40人減

05年 鳥羽で40人減・伏見工業で30人減  
洛陽工業で25人減

06年 伏見工業で30人減・洛陽工業で募集停止

07年 桃山で40人減・伏見工業で昼間定時制が開始

08年 西京で10人減

<定通みんなの会ホームページより>

市立総合支援学校の児童・生徒数の推移について（学校別、小・中・高等部別、過去6年間）

（単位：人）

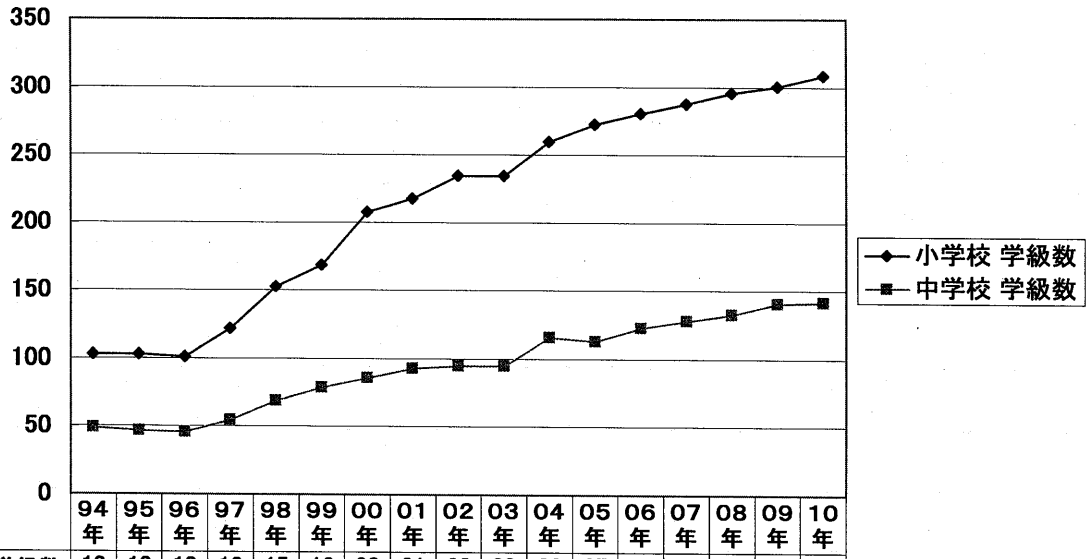
学校名		16年度	17年度	18年度	19年度	20年度	21年度
北	小学部	63	68	64	77	69	71
	中学部	34	36	45	35	50	43
	高等部	79	83	84	92	89	113
	小計	176	187	193	204	208	227
白河	高等部	129	112	90	93	94	104
東	小学部	38	39	44	42	39	45
	中学部	16	22	28	36	39	42
	高等部	63	59	60	56	60	67
	小計	117	120	132	134	138	154
鳴滝	小学部	4	4	1	2	2	2
	中学部	1	3	5	6	4	4
	高等部	22	35	51	49	50	56
	小計	27	42	57	57	56	62
西	小学部	57	54	60	59	64	68
	中学部	26	26	28	35	38	46
	高等部	74	76	77	64	65	66
	小計	157	156	165	158	167	180
呉竹	小学部	50	52	43	42	43	48
	中学部	37	37	38	31	30	30
	高等部	45	67	81	84	81	81
	小計	132	156	162	157	154	159
桃陽	小学部	28	26	30	33	33	23
	中学部	34	35	32	29	37	21
	小計	62	61	62	62	70	44
合計		800	834	861	865	887	930

※ 数値は全て5月1日現在。

※ 白河総合支援学校は高等部のみ。桃陽総合支援学校は小・中学部のみ。

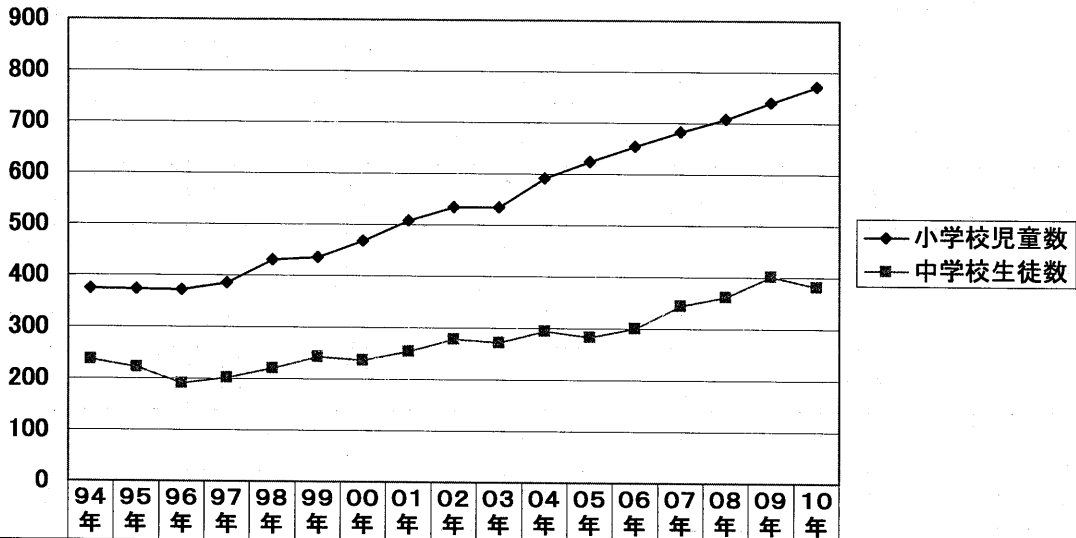


育成学級 学級数の推移(5月1日現在)



◆ 小学校 学級数	10	10	10	12	15	16	20	21	23	23	26	27	28	28	29	30	30
■ 中学校 学級数	49	47	46	55	69	79	86	93	95	95	11	11	12	12	13	14	14

育成学級 児童・生徒数(5月1日現在)



◆ 小学校児童数	37	37	37	38	43	43	46	50	53	53	59	62	65	68	70	74	77
■ 中学校生徒数	23	22	19	20	22	24	23	25	27	27	29	28	30	34	36	40	38

各年教育員会資料より作成

### 政令市における公立図書館の蔵書数の状況

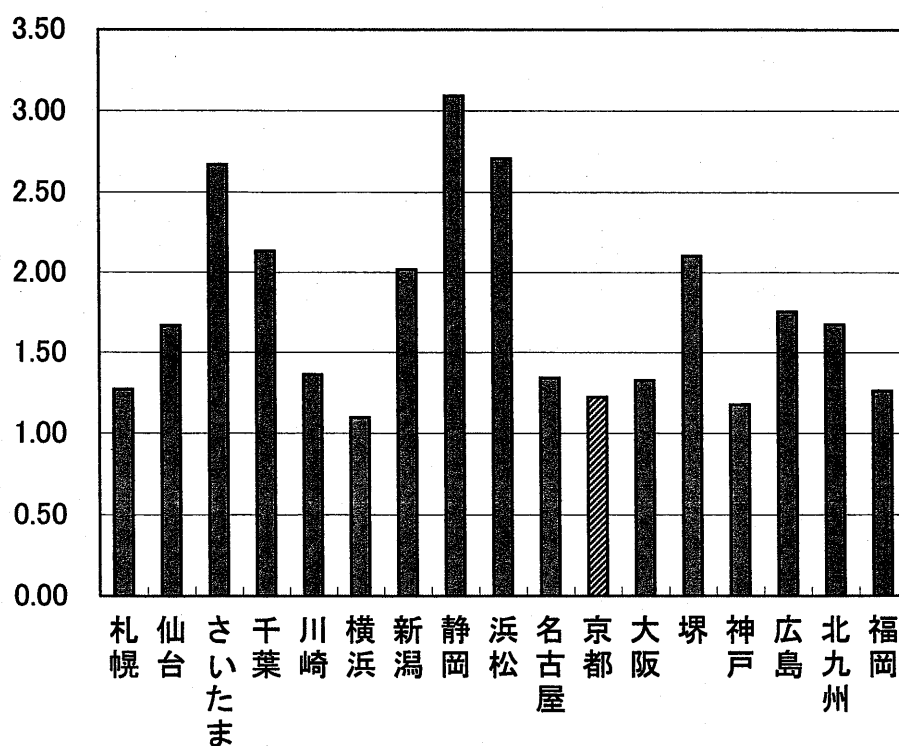
	人口(H20・10・1)	公市立図書館数	蔵書数	内、市立図書館	市立図書館蔵書数	市民ひとり当たり図書冊数
札幌	1,898,473	40	2,414,187	40	2,414,187	1.27
仙台	1,031,163	9	2,795,641	7	1,720,247	1.67
さいたま	1,200,739	24	3,676,547	23	3,207,514	2.67
千葉	947,223	8	2,869,896	7	2,021,238	2.13
川崎	1,390,270	13	2,132,123	12	1,895,223	1.36
横浜	3,651,428	19	4,771,036	18	4,006,052	1.10
新潟	812,034	19	2,341,559	18	1,640,594	2.02
静岡	709,673	12	2,856,553	11	2,196,152	3.09
浜松	813,184	22	2,202,965	22	2,202,965	2.71
名古屋	2,247,752	21	3,983,807	20	3,017,840	1.34
京都	1,467,313	22	2,980,703	20	1,795,187	1.22
大阪	2,652,099	25	4,065,507	24	3,520,517	1.33
堺	836,098	12	1,759,275	12	1,759,275	2.10
神戸	1,533,034	11	1,804,211	11	1,804,211	1.18
広島	1,166,547	15	2,766,679	13	2,048,257	1.76
北九州	984,953	17	1,650,203	17	1,650,203	1.68
福岡	1,437,718	11	2,533,791	10	1,815,332	1.26

平成20年度 大都市比較統計年表より

### 市立図書館の蔵書数

	市民ひとり当たり図書冊数
札幌	1.27
仙台	1.67
さいたま	2.67
千葉	2.13
川崎	1.36
横浜	1.10
新潟	2.02
静岡	3.09
浜松	2.71
名古屋	1.34
京都	1.22
大阪	1.33
堺	2.10
神戸	1.18
広島	1.76
北九州	1.68
福岡	1.26

市立図書館蔵書冊数(市民ひとり当たり)



市立学校の常勤講師・非常勤講師等の勤務条件等について

勤務形態	常勤講師		非常勤講師				非常勤嘱託員	
	1日7時間45分 週38時間45分	授業時間数による	勤務時間数による	週27時間	週10時間	週20～10時間	月72時間を上限	
給与(報酬)	京都市立小中学校 (22歳モデル) 230,609円	週1時間当たり 月額9,450円	週1時間当たり 月額6,700円	定額 173,050円	週1時間当たり 月額9,450円	1時間あたり 1,000円	1時間あたり 1,000～1,200円	
人数	970人	(※1)2人	123人	190人	—	—	—	
上段:府費 下段:市費	152人	275人	—	34人	—	329人	63人	
期末勤勉手当	(22歳モデル) 721,630円	なし						
通勤費	正規職員に準じる	正規職員に準じるが、勤務日数により調整					1日880円上限(月18,180円上限)	
配置目的	少人数学級、休職者補充 など	専科教育 など	育児短時間勤務, LD等特別支援, 府「まなび教育推進プラン」に基づくTT補充(小2)	府「まなび教育推進プラン」に基づくTT補充(小1)等	21年度までは, 府「まなび教育推進プラン」に基づくTT補充(小2)が該当していたが, 22年度から, 当該職種の勤務条件が変更されたことに伴い, 本項目に該当する職種はない。			
任用期間	通年	府費:後期から 市費:夏期休業期間を除く	通年 ただし, TT補充(小2)は夏期休業前まで	府費:夏期休業期間を除く 市費:後期から	通年	通年	通年	
基準日	22年9月現在	22年9月現在	22年5月現在(※2)	22年9月現在	22年9月現在	22年9月現在	22年9月現在	

※1 府「まなび教育推進プラン」に基づく中学校1年生の英数少人数教育推進のため, 府費負担教員が10月以降に配置される予定(毎年40人前後)。なお, 現在の2名は, 妊娠者指導軽減および復職者軽減による補充教員としての配置。

※2 府「まなび教育推進プラン」に基づく小学校2年生の少人数教育推進のための配置教員について, 任用が夏期休業前までのため, 基準日を任用期間内の5月現在として計上している。

## 京都市美術館の小・中学生と高校生の観覧料免除入場者数

(2010年9月文化市民局資料より)

	小・中学生		高校生		総入場者数
	人数	率	人数	率	
2005年	3035	3,06%			584345
2006年	2390	2,41			379938
2007年	3245	3,28			521364
2008年	2184	2,21	6118	871 14,2%	211568
2009年	3171	3,21	6147	498 8,1	724562

05年から小・中学生の市主催展が平日も無料に。高校生は20年度から無料に。70才以上の高齢者、障害者等は無料。