

京都信用保証協会の代位弁済状況及び本市による
損失補てんの件数・金額について（平成27～令和元年度）

(1) 京都信用保証協会の代位弁済状況

		平成27年度	平成28年度	平成29年度	平成30年度	令和元年度
代位弁済 件数・額	件数（件）	880	827	772	669	575
	金額 （百万円）	14,902	12,407	11,925	11,599	9,964

※府域全体の数値

(2) 本市による損失補てんの件数・金額

		平成27年度	平成28年度	平成29年度	平成30年度	令和元年度
損失補てん金 件数・支出額	件数（件）	223	191	175	200	156
	金額 （百万円）	104	81	62	96	82

※市域の数値

中小企業融資制度における代位弁済の状況について
（平成27～令和元年度）

		平成27年度	平成28年度	平成29年度	平成30年度	令和元年度
代位弁済 件数・額	件数（件）	454	420	425	366	302
	金額 （百万円）	8,726	7,358	7,089	6,713	5,297

※市域の数値

産業観光局の2020年度決算要求資料より抜粋

中小企業融資制度の実績について(平成27～令和元年度)

融資制度名	27年度		28年度		29年度		30年度		令和元年度	
	件数	金額(百万円)	件数	金額(百万円)	件数	金額(百万円)	件数	金額(百万円)	件数	金額(百万円)
経営あんしん(セーフティネット)融資										
小規模企業おうえん資金	1,979	10,770	1,388	7,364	1,316	6,825	1,531	9,766	1,601	10,310
あんしん借換資金	1,291	36,617	904	25,460	909	24,454	757	20,949	609	18,025
中小企業下支え資金(26年4月～)	63	1,494	34	638	21	449	23	556	22	626
中小企業再生支援資金(17年4月～)	96	4,122	73	4,270	72	3,411	44	1,542	33	1,175
災害対策緊急資金(27年4月～)	2	85	0	0	0	0	26	455	452	13,230
消費税率引上げ対応資金(令和元年10月～)	0	0	0	0	0	0	0	0	3	66
新型コロナウイルス対応緊急資金(令和2年2月～)	0	0	0	0	0	0	0	0	116	2,359
東日本大震災緊急資金<復興緊急資金>(23年6月～)	0	0	0	0	0	0	0	0	0	0
小計	3,431	53,088	2,399	37,632	2,318	35,139	2,381	33,268	2,836	45,791
一般資金(16年4月～)	1,686	36,771	1,628	37,121	1,565	35,722	1,436	33,666	1,167	33,471
小計	1,686	36,771	1,628	37,121	1,565	35,722	1,436	33,666	1,167	33,471
創業(開業)・経営承継支援資金(20年4月～)	73	316	91	424	100	456	146	751	143	851
京都市関連認定制度資金(15年7月～)	0	0	1	3	0	0	0	0	0	0
京都市企業立地促進資金(15年4月～)	0	0	0	0	0	0	0	0	0	0
地域産業振興特区資金(京都市地域活性化総合特区事業促進資金)(25年6月～)	1	50	0	0	0	0	0	0	0	0
京都市和装産業取引改善等特別資金(12年7月～)	0	0	0	0	0	0	0	0	0	0
小計	74	366	92	427	100	456	146	751	143	851
※短期融資(21年4月～27年3月)	5	47	-	-	-	-	-	-	-	-
※雇用促進支援融資(22年4月～27年3月)	1	10	-	-	-	-	-	-	-	-
※設備投資促進融資(26年4月～27年3月)	1	9	-	-	-	-	-	-	-	-
融資実績合計	5,198	90,291	4,119	75,180	3,993	71,317	3,963	67,685	4,146	80,113

※平成27年3月までに保証申込みがあったもの。(制度としては平成27年3月をもって廃止済)

2020年度決算要求資料より

企業立地促進制度補助金交付実績（累積上位10社）

企業名	補助金交付金額累計額（千円）
(株)島津製作所	722,634
任天堂(株)	707,902
(株)グラフィック	290,511
アークレイ(株)	188,792
(株)ユーシン精機	173,917
(株)朝日新聞社	103,175
(株)堀場エステック	87,011
(株)京都製作所	84,351
黄桜(株)	83,573
三洋化成工業(株)	77,400

2020年度決算 産業観光局資料より日本共産党京都市会議員団作成

大規模・中規模小売店舗（食品を扱う店舗）の開店及び閉店状況について
（行政区別、平成27～令和元年度）

※ 開店店舗は、店舗面積400㎡以上の店舗のうち食品を取り扱っている店舗を抽出（届出を受理したもののみ記載）

※ 閉店店舗は、建物設置者が小売業を行うための店舗として使用する予定がある（検討中含む）場合、廃止届は不要である。

北区

	名称	所在地	店舗面積の合計	開店又は閉店日	備考
開店	(仮称) ダックス京都紫野店	紫野雲林院町38番地	426㎡	平成30年3月15日	
	(仮称) スギ薬局西賀茂店	西賀茂丸川町16他	745㎡	令和元年5月30日	
	(仮称) 業務スーパー北山店	大宮南山ノ前町44番地1	497㎡	令和元年11月28日	既存店(400㎡以下)の増床
閉店	なし				

上京区

	名称	所在地	店舗面積の合計	開店又は閉店日	備考
開店	イズミヤ千本中立売店	千本一条下る東側東石橋町26番地	690㎡	平成27年10月8日	
	(仮称) ライフ智恵光院店	大宮通寺之内1丁下る西入伊佐町212番2他	990㎡	平成28年11月30日	
閉店	なし				

左京区

	名称	所在地	店舗面積の合計	開店又は閉店日	備考
開店	(仮称) プレスコ・セリア岡崎店	岡崎天王町51-3	852㎡	平成27年4月4日	
	(仮称) ライフ川端東一条店	吉田河原町1番1他	998㎡	平成28年4月20日	
	スギ薬局下鴨店	下鴨東森ヶ前町12番地	536㎡	平成29年6月1日	
	生鮮館なかむら一乗寺店	一乗寺南大丸町51-1他	481㎡	令和元年10月2日	既存店(400㎡以下)の増床
閉店	阪急ニッショーストア白川通店	一乗寺宮ノ東町41	621㎡	平成29年12月31日	

中京区

	名称	所在地	店舗面積の合計	開店又は閉店日	備考
開店	京都BAL再開発計画	河原町通三条下ル二丁目山崎町251他	12,691㎡	平成27年8月21日	
	(仮称) 阪急オアシス西ノ京店	西ノ京冷泉町135-2他	951㎡	平成27年9月2日	
	(仮称) 阪急オアシス円町店	西ノ京南大炊御門町7番他	976㎡	平成28年10月2日	
	(仮称) キリン堂西ノ京御前店	西ノ京冷泉町15番他	598㎡	平成28年11月18日	
	スギ薬局四条河原町店	河原町通四条上ル塩屋町341他	793㎡	平成28年12月15日	
	(仮称) Vドラッグ太子道店	西ノ京小堀池町10-1	877㎡	平成31年4月11日	
閉店	グルメシティ四条大宮店	壬生賀陽御所町71-1他	998㎡	平成31年2月11日	

東山区

	名称	所在地	店舗面積の合計	開店又は閉店日	備考
開店	なし				
閉店	なし				

山科区

	名称	所在地	店舗面積の合計	開店又は閉店日	備考
開店	マツヤスーパー大塚店	大塚檀ノ浦2番1他	999㎡	平成27年6月9日	
	(仮称) 業務スーパー山科店	勤修寺閑林寺53-1	655㎡	平成28年3月15日	
	サンディ山科柳辻店	柳辻草海道町36番51	533㎡	平成28年12月8日	
	(仮称) 京都山科商業施設計画 (MEGAドン・キホーテ京都山科店)	柳辻東潰10番1	3,855㎡	平成29年11月22日	
	JR山科駅NKビル (ピエラ山科)	安楽中小路5	873㎡	平成30年4月14日	
	(仮称) 京都生協山科計画 (コープ山科新十条)	西野山中臣町41番地1他	2,999㎡	令和元年11月16日	
	(仮称) イオンタウン山科	柳辻草海道町15番地他	2,996㎡	令和元年12月6日	
スギ薬局御陵店	御陵鴨戸町1-1, 1-5	815㎡	令和2年3月5日		
閉店	グルメシティヒカリ屋山科店	柳辻草海道町15	6,937㎡	平成30年11月30日	イオンタウン山科に建て替え

下京区

	名称	所在地	店舗面積の合計	開店又は閉店日	備考
開店	セントラルスクエア西大路花屋町店	西七条掛越町61	2,680㎡	平成27年4月1日	
	新鮮激安市場! 四条麩屋町店	麩屋町綾小路下る俵屋町299番地	518㎡	平成29年5月18日	
	ビックカメラセレクト四条河原町店	四条通麩屋町東入奈良物町364番地	499㎡	平成30年12月21日	
	京都経済センター (仮称)	四条通室町東入ル函谷鉾町78番地	3,000㎡	平成31年3月16日	
閉店	なし				

南区

	名称	所在地	店舗面積の合計	開店又は閉店日	備考
開店	(仮称) ドラッグコスモス吉祥院店	吉祥院蒔絵町26	1,316㎡	平成29年1月21日	
	(仮称) クスリのアオキ久世南店	久世東土川町78他	985㎡	平成29年4月26日	
	(仮称) Vドラッグ京都久世東土川店	久世東土川町272番地の1他	971㎡	平成29年11月2日	
	クスリのアオキ久世築山店	久世築山町103番1他	999㎡	平成31年3月6日	
	(仮称) グックス吉祥院前田	吉祥院前田町15番他	732㎡	令和元年5月16日	
	(仮称) ベルタウン久世店 (スーパーマツモト桂川店)	久世築山町128番地1他	2,952㎡	令和元年12月5日	
閉店	スーパーセンタートライアル久世橋店	吉祥院石原長田町1番5他	1,438㎡	平成28年9月5日	カーディーラー (ホンダカーズU-Select久世橋) に建て替え
	グルメシティ九条東寺店	西九条島町54番地の1	1,325㎡	平成30年12月31日	

右京区

	名称	所在地	店舗面積の合計	開店又は閉店日	備考
開店	(仮称) いかりスーパー常盤店	太秦京ノ道町9番2他	747㎡	平成29年5月26日	
	(仮称) ドラッグユタカ梅津店	梅津神田町6番	700㎡	令和元年8月7日	
	(仮称) ドラッグユタカ太秦堀ヶ内店	太秦堀ヶ内町1-1, 1-6	739㎡	令和元年12月15日	
	ドラッグコスモス梅津店	梅津徳丸町5番1他	1,143㎡	令和2年3月28日	
閉店	なし				

西京区

	名称	所在地	店舗面積の合計	開店又は閉店日	備考
開店	(仮称) キリン堂川島野田町店	川島野田町14-1他	559㎡	平成28年12月1日	
	全日食洛西大枝店	大枝西新林町5丁目1番地2	569㎡	平成29年4月14日	
	(仮称) 下津林店舗 (新鮮激安市場! 桂店)	下津林東大般若町25他	519㎡	平成31年4月27日	
閉店	なし				

伏見区

	名称	所在地	店舗面積の合計	開店又は閉店日	備考
開店	(仮称) ダックス丹波橋店	下板橋町630番他	790㎡	平成27年10月23日	
	(仮称) 万代丹波橋店	下板橋町630番他	999㎡	平成27年11月1日	
	(仮称) Vドラッグ伏見小栗栖店	小栗栖南後藤町7他	999㎡	平成29年7月20日	
	(仮称) 丹波橋物販店舗 (新鮮激安市場! 伏見丹波橋店)	舞台町59番地6	996㎡	平成30年4月14日	
	(仮称) 深草五反田町貸店舗 (サンディ竹田店)	深草五反田町2他	569㎡	平成30年9月27日	
	(仮称) カナートモール伏見店	深草出羽屋敷町23番6他	6,036㎡	平成30年12月14日	
	(仮称) ツルハドラッグ伏見直達橋店	深草直達橋北1丁目457-3他	508㎡	令和元年7月18日	
	(仮称) ツルハドラッグ伏見舞台店	舞台町44他	939㎡	令和元年8月22日	
閉店	近商ストア丹波橋店	舞台町59番地6	1,626㎡	平成29年2月18日	新鮮激安市場! 伏見丹波橋店に改装 (平成30年4月14日開店)
	六地藏ショッピングプラザ	石田桜木24番1, 宇治市六地藏奈良町67番1他	13,406㎡	平成29年2月20日	
	イズミヤ伏見店	深草出羽屋敷町23番6他	9,285㎡	平成29年10月8日	カナートモール伏見店に建て替え (平成30年12月14日開店)

行政区別産業大区分別事業所数および企業等数

事業所数

行政区	A~R	A~B	C	D	E	F	G	H	I	J	K	L	M	N	O	P	Q	R
京都市	70,637	73	2	4,249	7,530	21	739	1,160	18,894	959	5,745	2,986	10,391	5,277	2,080	5,332	265	4,934
北区	5,119	10	0	337	657	1	29	41	1,277	52	443	195	635	440	202	495	17	288
上京区	5,048	1	0	148	893	0	33	17	1,347	39	474	212	604	317	120	358	19	466
左京区	6,719	9	1	413	359	1	50	45	1,551	67	871	289	1,122	500	235	600	32	574
中京区	9,871	2	0	280	943	1	178	50	2,922	179	652	745	1,663	732	245	628	26	625
東山区	4,192	1	0	84	343	0	9	18	1,126	14	273	95	1,490	212	71	162	15	279
山科区	4,446	8	0	483	447	1	28	100	1,037	48	341	143	555	448	146	409	14	238
下京区	8,502	4	0	247	663	5	212	103	2,889	257	571	426	1,213	560	224	429	29	670
南区	5,743	3	0	403	1,151	4	53	246	1,729	73	249	145	551	319	63	308	17	429
右京区	7,648	11	0	624	891	0	57	144	1,722	82	771	251	1,011	654	270	619	34	507
西京区	4,168	14	0	445	307	2	31	72	906	53	410	186	458	351	221	466	22	224
伏見区	9,181	10	1	785	876	6	59	324	2,388	95	690	299	1,089	744	283	858	40	634

平成28年経済センサス・活動調査 確報集計(事業所に関する集計) 第28表 産業(大分類)、経営組織(4区分)、存続・新設・廃業(3区分) 別民営事業所数及び男女別従業員数—都道府県、市区町村より作成

企業数

行政区	A~R	A~B	C	D	E	F	G	H	I	J	K	L	M	N	O	P	Q	R
京都市	21,147	49	1	2,534	3,946	2	497	367	6,100	275	2,689	1,025	1,476	727	212	410	0	837
北区	1,430	7	0	177	266	0	24	2	388	18	216	79	81	55	22	48	0	47
上京区	1,508	1	0	96	409	0	26	3	498	16	183	69	76	52	14	32	0	33
左京区	1,892	5	0	265	184	0	44	12	485	22	351	114	187	73	29	34	0	87
中京区	2,953	2	0	143	485	0	117	17	992	51	369	200	282	132	39	43	0	81
東山区	948	0	0	48	125	0	6	4	309	6	88	34	256	32	4	16	0	20
山科区	1,414	6	0	304	233	0	25	27	339	17	184	51	53	52	9	35	0	79
下京区	2,554	3	0	110	363	0	126	27	1,050	47	277	148	188	80	24	31	0	80
南区	2,228	1	0	282	746	0	32	111	568	20	160	59	55	32	7	26	0	129
右京区	2,246	8	0	369	462	0	33	46	502	34	351	91	113	77	23	54	0	83
西京区	1,267	8	0	267	158	0	23	19	319	19	165	71	59	51	22	37	0	49
伏見区	2,707	8	1	473	515	2	41	99	650	25	345	109	126	91	19	54	0	149

平成28年経済センサス・活動調査 確報集計(企業等に関する集計) 第13表 企業産業(中分類)、決算月(13区分) 別会社企業数及び事業所数—市区町村より作成

※A~R 全産業(S公営を除く) A~B 農林漁業 C 鉱業, 採石業, 砂利採取業 D 建設業 E 製造業 F 電気・ガス・熱供給・水道業 G 情報通信業 H 運輸業, 郵便業
 I 卸売業, 小売業 J 金融業, 保険業 K 不動産業, 物品賃貸業 L 学術研究, 専門・技術サービス業 M 宿泊業, 飲食サービス業 N 生活関連サービス業, 娯楽業
 O 教育, 学習支援業 P 医療, 福祉 Q 複合サービス事業 R サービス業(他に分類されないもの)

京都市における事業所の構成比 (%)

京都市	G		H		J			O		Q	
	D	E	I	K	L	M	N	P	R		
	6.02	10.66	26.75	8.13	4.23	14.71	7.47	7.55	6.99		

※A～R 全産業（S公務を除く） A～B 農林漁業 C 鉱業、採石業、砂利採取業 D 建設業 E 製造業
 F 電気・ガス・熱供給・水道業 G 情報通信業 H 運輸業、郵便業 I 卸売業、小売業 J 金融業、保険業
 K 不動産業、物品賃貸業 L 学術研究、専門・技術サービス業 M 宿泊業、飲食サービス業 N 生活関連サービス業、娯楽業
 O 教育、学習支援業 P 医療、福祉 Q 複合サービス事業 R サービス業（他に分類されないもの）

京都市平均の構成比からのズレ（ポイント差）



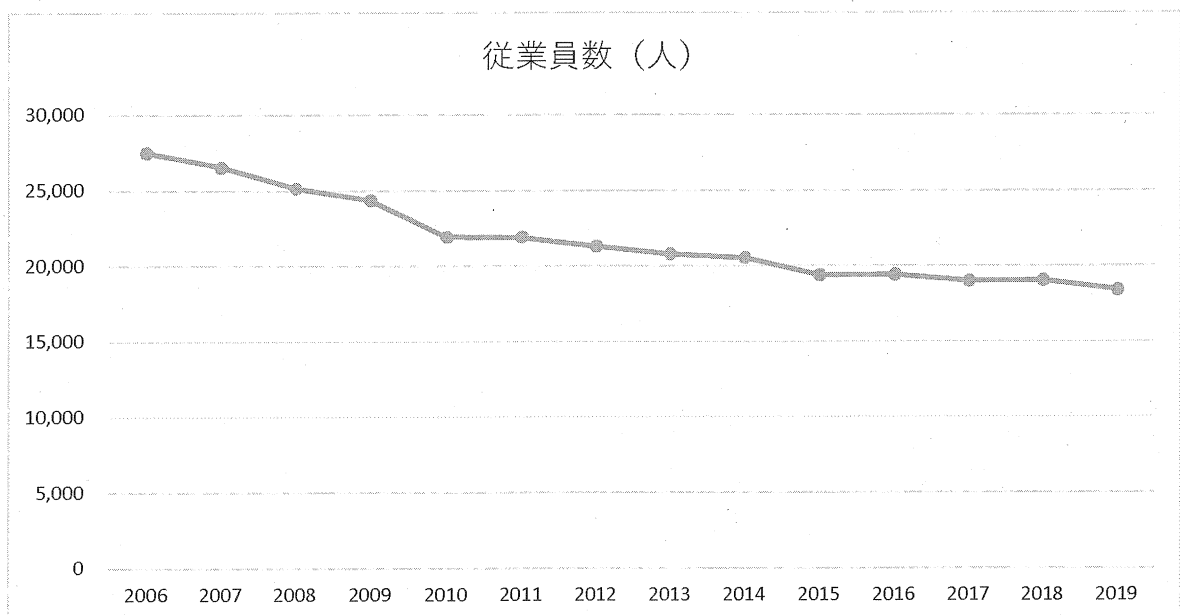
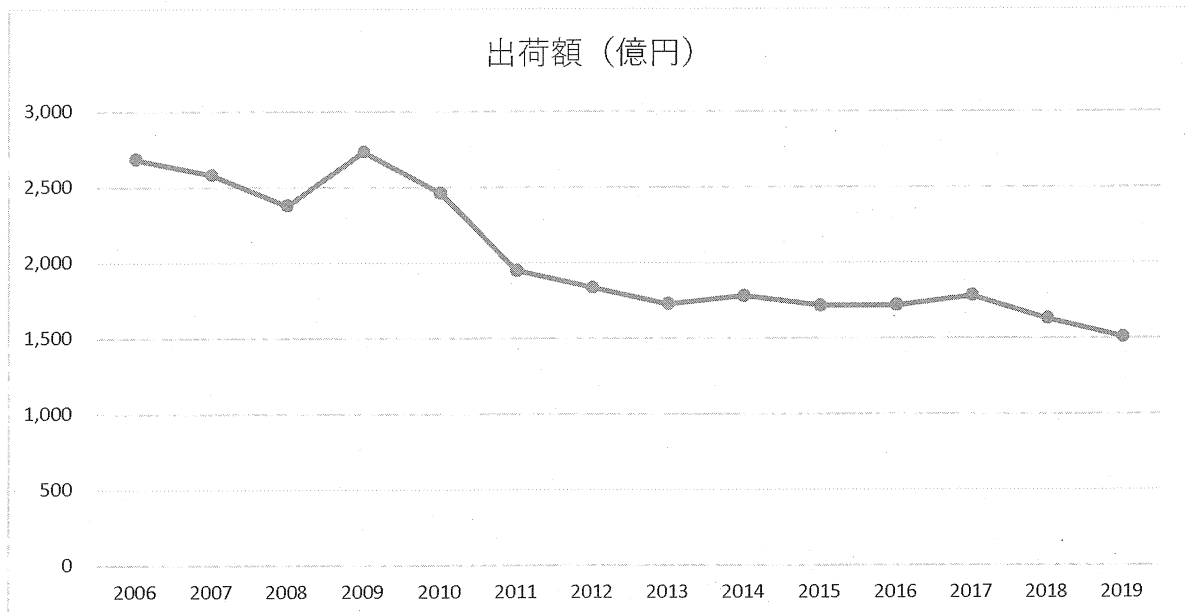
近年の伝統産業出荷額、従業員数の推移

年度	出荷額 (億円)	従業員数 (人)
2006	2,684	27,490
2007	2,578	26,511
2008	2,378	25,134
2009	2,733	24,359
2010	2,460	21,917
2011	1,947	21,905
2012	1,833	21,297
2013	1,725	20,785
2014	1,778	20,523
2015	1,716	19,357
2016	1,719	19,416
2017	1,781	18,996
2018	1,628	19,028
2019	1,508	18,419

2020年9月市会提出の産業観光局資料より作成

伝統産業に関わる団体数
 対象：伝統産業74品目に関わる組合、協会、協議会、大学校等
 団体：145団体（2019年度）

※京たたみは平成25年度に、京七宝は平成27年度にそれぞれ追加



伝統産業技術後継者育成制度の概要及び業種別の実績と費用について
(平成27年度～令和元年度)

(単位：人)

年 度	平成27年度		平成28年度		平成29年度		平成30年度		令和元年度	
	新規	継続	新規	継続	新規	継続	新規	継続	新規	継続
木 工	—	—	—	—	—	—	1	—	—	1
竹 工	—	—	1	—	—	1	—	—	—	—
金 工	—	2	—	—	1	—	—	1	2	—
石 工	—	—	1	—	—	1	—	—	—	—
仏 具	4	1	1	4	1	1	—	1	2	—
漆 器	1	1	—	1	1	—	—	1	1	—
染 色	—	1	1	—	2	1	—	2	1	—
人 形	—	2	—	—	—	—	2	—	—	2
小規模産地	—	1	1	—	2	1	—	2	1	—
織 り	—	1	1	—	1	1	1	1	1	1
陶 磁 器	2	—	2	2	—	2	1	—	—	1
七 宝	—	—	1	—	—	1	—	—	—	—
表 具	—	—	—	—	—	—	1	—	—	1
版 画	—	—	1	—	—	1	1	—	—	1
京 菓 子	—	—	—	—	—	—	1	—	—	1
印 章	—	—	—	—	—	—	—	—	—	—
造 園	1	—	—	1	—	—	—	—	—	—
京 扇 子	—	—	—	—	—	—	—	—	1	—
京の神祇 装束調度品	—	—	—	—	—	—	—	—	1	—
小 計	8	9	10	8	8	10	8	8	10	8
合 計	17		18		18		16		18	

(単位：千円)

決 算 額	6,098	6,600	4,950	3,755	3,950
-------	-------	-------	-------	-------	-------

<京都市伝統産業技術後継者育成制度の概要>

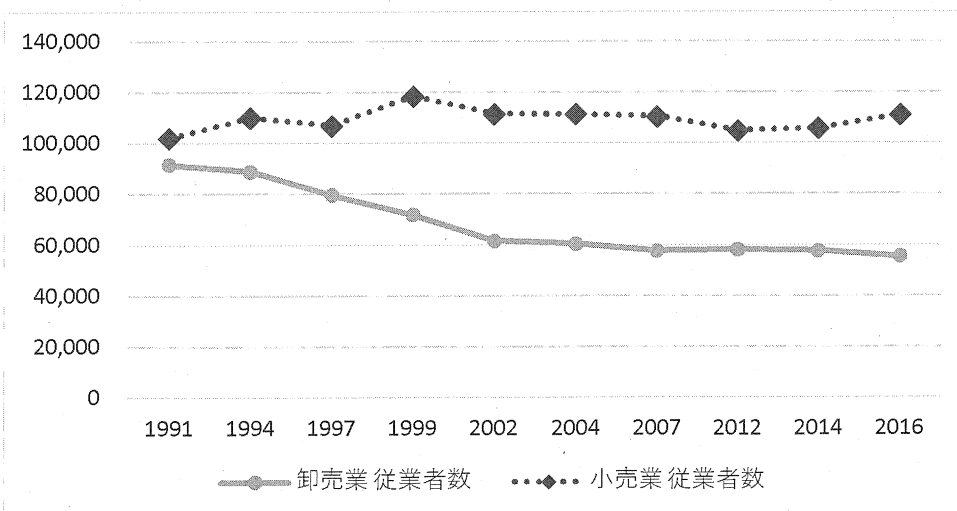
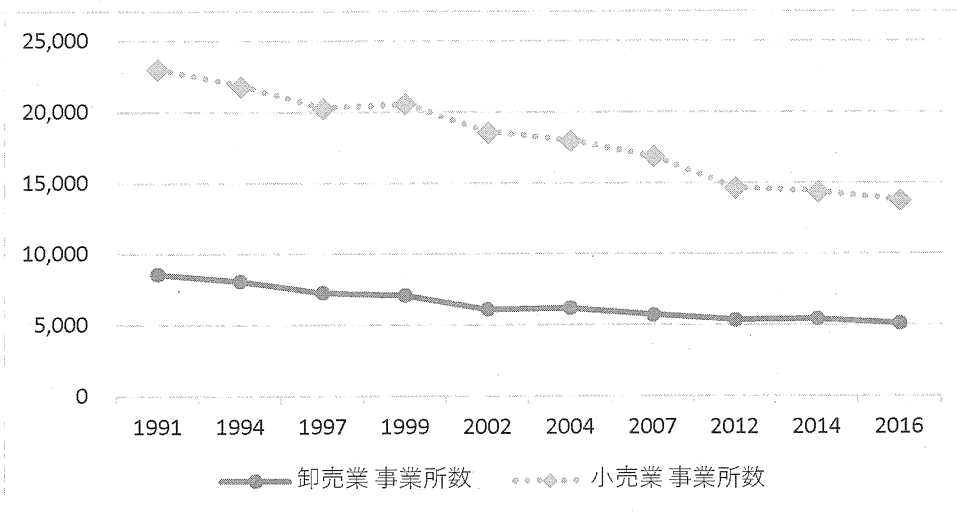
- (1) 目 的 伝統産業の若手技術者に技術研鑽の資金として、育成資金を支給し、後継者の育成を図る。
- (2) 支給金額 上限40万円(2箇年において分割支給)
- (3) 対象要件
 - ・事業所等に雇用されており、伝統産業の技術を継承する従業者
 - ・年齢44歳以下
 - ・従事期間2年以上10年以下
 - ・基本給月額18万円以下
 - ・従業員数20人以下の事業所等に雇用されている者

2020年9月市会提出の産業観光局資料より

京都市における卸売業と小売業について

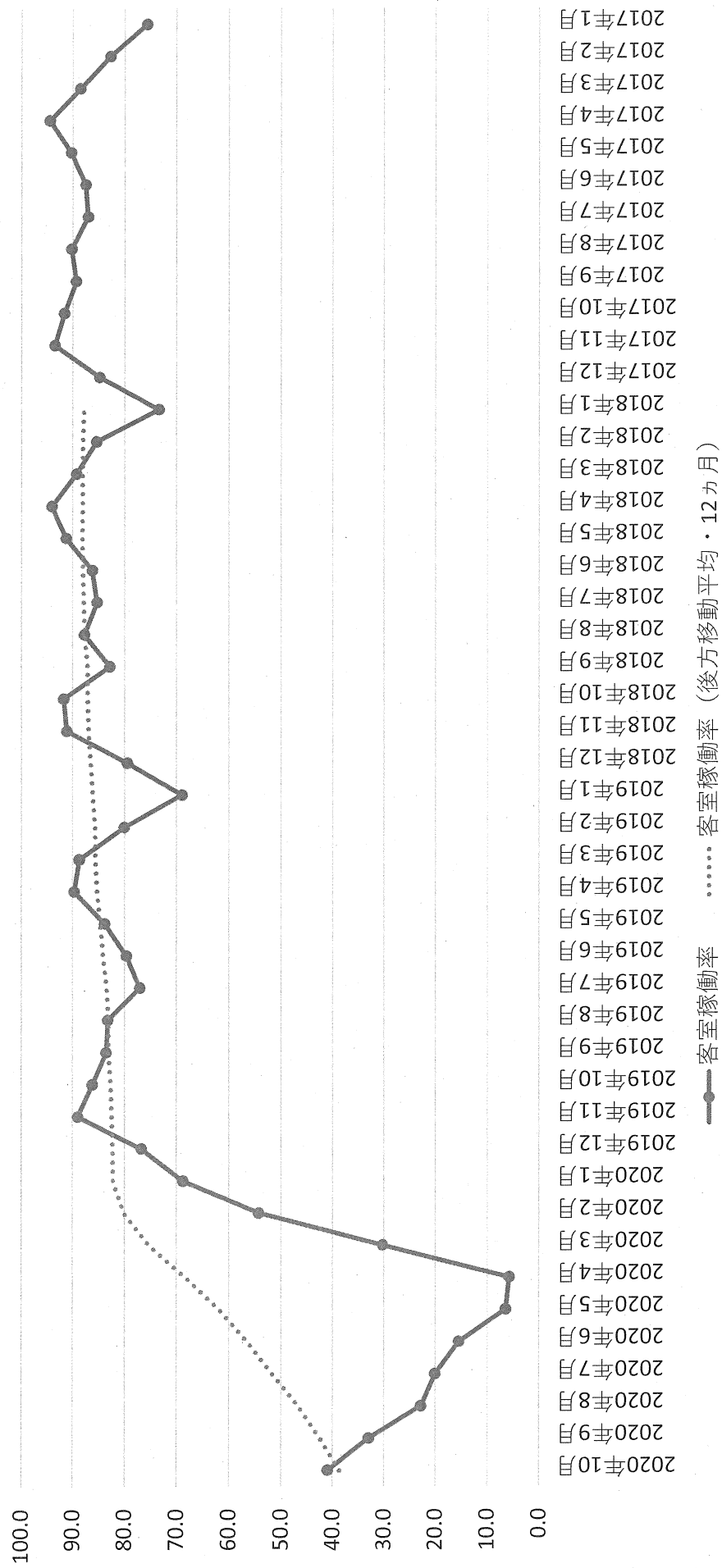
年次	西暦	卸売業		小売業	
		事業所数	従業者数	事業所数	従業者数
平成3年	1991	8,599	91,560	23,000	101,890
平成6年	1994	8,088	88,916	21,815	109,959
平成9年	1997	7,274	79,689	20,257	106,810
平成11年	1999	7,104	71,798	20,530	118,345
平成14年	2002	6,113	61,590	18,586	111,400
平成16年	2004	6,200	60,287	17,956	111,252
平成19年	2007	5,726	57,590	16,834	110,389
平成24年	2012	5,360	58,006	14,621	104,757
平成26年	2014	5,432	57,573	14,372	105,638
平成28年	2016	5,129	55,368	13,765	110,948

京都市総合企画局作成「平成28年経済センサスー活動調査（卸売業・小売業）の集計結果」より



京都市内主要ホテルの客室稼働率

(※京都市観光協会データ月報より作成。対象ホテルは各調査月によって違うが、2020年10月現在では65ホテル、13,685室。)



市内商店街一覧

2020年9月市会提出の産業観光局資料より

1 市内商店街一覧

(令和2年2月末時点)

- ・商店街振興組合 (○印) 38団体
- ・任意組合 104団体

NO. 振興組合		NO. 振興組合	
<北区>		<中京区>	
1	○ 北大路商店街振興組合	49	○ パレット河原町商店街振興組合
2	○ 新大宮商店街振興組合	50	丸太町サービス会
3	新町商店街	51	壬生京極会
4	西一条商店街	52	○ 河原町蛸薬師商店街振興組合
5	船岡共栄会	53	花遊小路商店街協同組合
6	鞍馬口商店連盟会	54	河原町御所表繁栄会
7	○ 御菌橋801商店街振興組合	55	二条繁栄会
8	新大宮紫竹サービスチェーン	56	特定非営利活動法人えんえんたうん
9	紫明商店会	57	○ 京都錦市場商店街振興組合
10	北山街協同組合	58	○ 京・寺町会商店街振興組合
<上京区>		59	京都二条城下町振興会
11	○ 大將軍商店街振興組合	60	木屋町共栄会
12	協同組合上千本会クーポン	61	上木屋町会
13	○ 北野商店街振興組合	62	西四条商店会
14	ウエル北野協同組合	<東山区>	
15	千本昭栄会	63	○ 今熊野商店街振興組合
16	千本商店街 朱雀大路の街	64	○ 祇園商店街振興組合
17	○ 出町商店街振興組合	65	清水道商店街
18	○ 西陣千本商店街振興組合	66	建松商店街
19	堀川商店街協同組合	67	正面商盛会
20	西陣京極会	68	七条鳴東商店街
21	春日商店街連合会	69	○ 古川町商店街振興組合
22	北野下ノ森協同組合	70	祇園縄手繁栄会
23	樹形事業協同組合	71	五条坂陶栄会
24	出町通商業協同組合	72	茶わん坂繁栄会
25	上七軒匠会	73	清水寺門前会
<左京区>		74	清水繁栄会
26	田中京極協同組合	<山科区>	
27	○ 高野ウエスト商店街振興組合	75	山科商店会
28	仁王門繁栄会	76	四ノ宮音羽を明るくする会
29	聖護院クマノ繁栄会	77	小金団地繁栄会
30	出町柳駅前商店会	78	山科三条街道商店会
31	山端商店会	<下京区>	
32	一乗寺商店街街灯維持会	79	植松会
33	神宮道商店街組合	80	○ 嶋原商店街振興組合
34	プラザ修学院	81	○ 四条繁栄会商店街振興組合
35	貴船観光会	82	七条センター商店街
<中京区>		83	七西甲子会
36	夷川会	84	○ 松原京極商店街振興組合
37	○ 河原町商店街振興組合	85	京都駅前豊栄会
38	○ 京都三条会商店街振興組合	86	西七繁栄会
39	○ 三条名店街商店街振興組合	87	○ 七条商店街振興組合
40	○ 三条小橋商店街振興組合	88	○ 四条大宮商店街振興組合
41	三専会	89	○ 河原町グリーン商店街振興組合
42	○ 新京極商店街振興組合	90	京都駅前東栄会
43	朱雀二条商店街振興会	91	東本願寺前商店会
44	○ 商店街振興組合寺町会	92	正面会
45	○ 寺町京極商店街振興組合	93	木屋町会
46	○ 寺町専門店会商店街振興組合	94	六条会
47	天神御旅商店会	95	七条千本繁栄会
48	○ 西新道錦会商店街振興組合	96	七条中央サービス会

NO. 振興
組合

<下京区>	
97	ザ・キューブ名店会
98	新京都駅頭会
99	○ 京都駅近鉄名店街商店街振興組合
<南区>	
100	アスティ京都共栄会
101	吉祥院商店会
102	九条商店会
103	唐橋商店会
104	アバンティ専門店会
<右京区>	
105	三条太秦繁栄会
106	○ 大映通り商店街振興組合
107	西京極商店街
108	龍安寺参道商店街
109	新ときわ商店会
110	木辻商店会
111	嵯峨商店街
112	嵐山商店街
113	嵐山中之島会
114	嵐山十軒会
115	花園共栄会
116	周山商栄会
<西京区>	
117	新林商店連合会
118	福西商店会
119	境谷商店連合会
120	竹の里センター管理組合
121	ラクセーヌ専門店
122	嵐山西の会
<伏見区>	
123	稲荷繁栄会
124	丹波橋繁栄会
125	墨染ショッピング街
126	○ 納屋町商店街振興組合
127	○ 深草商店街振興組合
128	○ 伏見大手筋商店街振興組合
129	○ 伏見風呂屋町商店街振興組合
130	○ 竜馬通り商店街振興組合
131	○ 淀本町商店街振興組合
132	油掛商店会
133	丹波橋共進会
134	中書島柳町繁栄会
135	淀・納所商工クラブ
136	中書島繁栄会
137	深草有名専門店会
138	伏見稲荷大社参道商店街稲栄会
139	稲荷山共栄会
140	向島新生連合商店街
141	向島ニュータウンセンター商店会
142	桜木商店会

商店街支援事業の実績について（令和元年度）

- 1 商店街等環境整備支援事業（商店街等環境整備事業補助金）
 - (1) 施設設置・改修事業
共同施設（アーケード、街路灯等）の設置・改修事業への補助
23件 24,471千円
 - (2) 空き店舗対策事業
空き店舗を改修して商店街事業関連施設を設置する事業への補助
0件

- 2 商店街等競争力強化事業（商店街等競争力強化事業補助金）
 - (1) 活性化教育事業
研修会の開催や先進地を視察する事業への補助
3件 277千円
 - (2) 商店街・小売市場整備計画策定事業
団体の将来の在り方についての計画を策定する事業への補助
2件 600千円
 - (3) 商業カードシステム導入促進事業
プリペイドカードシステム等を導入する事業への補助
0件
 - (4) 社会課題対応商業活性化事業
国の地域商業自立促進事業等を活用して実施する事業への補助
0件
 - (5) 地域の魅力アップ貢献事業
地域の魅力を高めるために実施する，市民活動団体その他の団体及び本市等と相互に連携した事業への補助
15件 2,697千円
 - (6) 消費喚起に向けた販売促進支援事業
消費税率引上げによる消費の冷え込みを緩和するために実施する，市内の消費喚起・販売促進を図る事業への補助
12件 4,766千円

- 3 商店街街路灯電力料補助金
商店街が設置した街路灯電力料の一部補助
103件 4,676千円

- 4 まち・お店・ひと 縁結びプロジェクト
 - (1) 商店街縁結び事業
商店街が地域と連携した魅力的な取組を実施できるようコーディネーターを派遣し，商店街と地域の事業者や大学，団体との連携を支援
支援商店街 4件
 - (2) 商店街空き店舗解消促進事業
空き店舗所有者と出店希望者とのマッチング及びマッチングによる出店の際の店舗改装に対する補助
マッチング成約件数 10件（うち補助金交付件数 3件 3,453千円）

有害鳥獣被害対策事業の取組実績と被害額の状況について
(平成27～令和元年度)

1 有害鳥獣被害対策事業の取組実績

(1) 有害鳥獣被害対策事業

区 分		平成27年度		平成28年度		平成29年度		平成30年度		令和元年度	
決算額 (千円)		73,846		81,230		84,575		90,930		87,903	
有害 鳥獣 捕獲 実績		全体	うち 猟友会	全体	うち 猟友会	全体	うち 猟友会	全体	うち 猟友会	全体	うち 猟友会
	鳥類 (羽)	732	2	1,294	508	1,407	182	1,474	195	1,496	221
	獣類 (頭)	1,454	1,318	1,599	1,439	1,632	1,481	1,767	1,581	2,528	2,410
	合計	2,186	1,320	2,893	1,947	3,039	1,663	3,241	1,776	4,024	2,631

※民間事業者等による捕獲を含む。

※平成28年度から有害鳥獣捕獲事業、農林作物鳥獣被害対策支援事業、総合獣害対策モデル事業を統合
(27年度は、3事業の合計額)

(2) 有害鳥獣防除施設設置事業

区 分	平成27年度	平成28年度	平成29年度	平成30年度	令和元年度
事業量 (km)	8.0	10.4	8.3	7.7	8.2
決算額 (千円)	7,999	7,999	7,983	7,959	7,979

2 有害鳥獣別農林作物被害額の状況

(単位：千円)

区 分	平成27年度	平成28年度	平成29年度	平成30年度	令和元年度
イノシシ	20,100	19,284	18,905	15,545	15,554
シカ	31,455	30,853	23,931	20,286	15,282
サル	7,487	4,869	5,106	4,006	3,684
その他	21,128	16,105	11,976	11,538	9,886
合 計	80,170	71,111	59,918	51,375	44,406

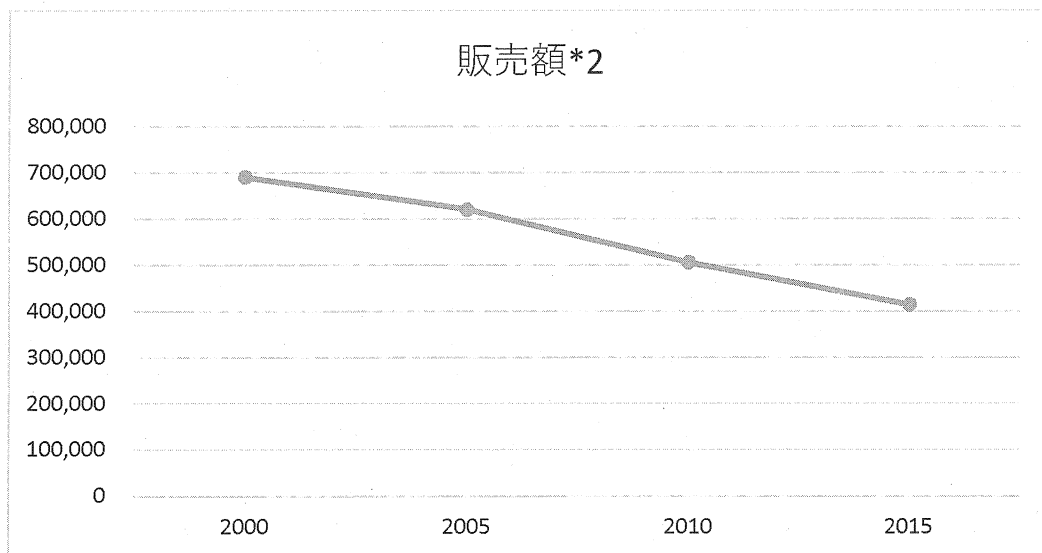
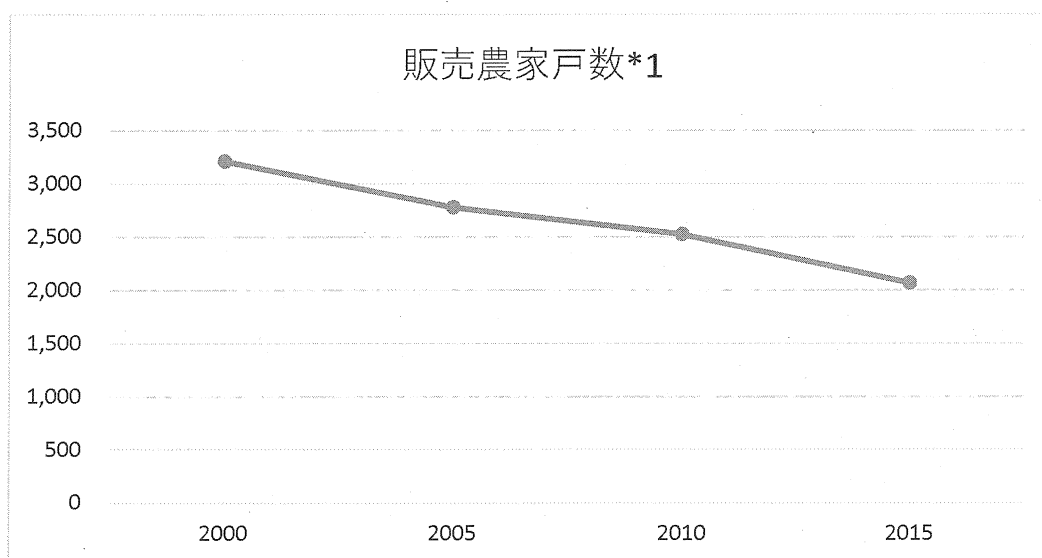
2020年9月市会提出の産業観光局資料より

販売農家戸数と販売額の推移

年	2000	2005	2010	2015
販売農家戸数*	3,212	2,779	2,525	2,065
販売額*2	691,268	620,400	505,425	413,500

*1 農林業センサス「販売農家数」

*2 農林業センサス「農産物販売金額規模別農家数（販売農家）」のうち、規模別販売額の間値に規模別農家数を掛けた販売金額の合計。



2020年9月市会提出の産業観光局資料より作成

林業における近年の被害状況について

年度	森林被害		林道被害		山腹崩壊	
	面積 (ha)	被害額 (千円)	路線数	被害額 (千円)	箇所数	被害額 (千円)
H22	152	370,000	—	—	—	—
H23	—	—	—	—	—	—
H24	—	—	—	—	—	—
H25	—	—	136	502,486	20	147,700
H26	—	—	108	306,399	46	306,600
H27	—	—	28	48,460	8	170,100
H28	157	141,000	16	40,770	—	—
H29	25	80,000	5	8,600	5	2,500
H30	252	180,000	187	194,652	26	461,400
R1	—	—	3	40,800	2	500

※豪雨，風害，雪害等による主要な被害を計上

令和元年度 農林業支援施策の実績一覧

名称	交付の目的	交付の相手方	元年決算額 (単位：千円)	補助件数
経営所得安定対策等推進事業費補助金	経営所得安定対策を推進し、水田農業の安定的発展	京都市地域農業再生協議会ほか	2,070	2
水田農業総合振興事業費補助金(環境保全型農場づくり事業)	土づくりに取り組む生産者組織に助成し、環境保全型農業を推進	京都中央農業協同組合	1,500	1
農業・農村多面的機能強化事業交付金	農業・農村の多面的機能の発揮のための地域活動や営農活動に対する支援	各地域の農業者等で組織される活動組織	77,975	59
農業経営基盤強化資金(スーパーL) 利子補助金	経営感覚に優れた効率的・安定的な経営体の育成・支援	認定農業者	101	4
新規就農総合支援事業青年就農給付金	青年の就農意欲の喚起と就農後の定着支援	給付要件を満たす新規就農者	31,414	22
北部振興拠点イベント補助金	北部山間地域の各集落でイベントを開催し、都市農村交流を行い、地域の魅力を発信する。	北部農林業地域振興協議会	900	1
経営体育成支援事業補助金(融資主体補助型)	地域の中心となる農業経営体等の育成	地域の中心となる農業経営体ほか	—	—
農業生産振興対策(平成30年度までの「都市農業生産振興対策補助金」から名称変更)	都市農業の生産振興と農業者所得の向上	大宮野菜研究会他2団体	28,147	3
河川種苗放流事業補助金	内水面漁業の活性化	上桂川漁業協同組合ほか	8,748	5
水産資源保全啓発事業補助金	内水面漁業の活性化による地域振興	上桂川漁業協同組合	220	1
京の川の恵みを活かす会補助金	鴨川流域の自然の恵みを豊かにし活用	京の川の恵みを活かす会	120	1
畜産環境改善事業補助金	畜産公害の低減による畜産振興	京都市養鶏協議会	293	1
農業基盤整備事業補助金	農業生産基盤の整備による農業生産活動の効率化	土地改良区等の農家団体	36,068	50
農業用里道・水路等管理対策事業補助金	京都市が管理する里道及び水路の修理補修等を行い適正な機能の維持	土地改良区等の農家団体	5,319	7
農業用水路に治水機能を付加した雨に強いまちづくり推進事業補助金	農業用水路における治水機能の回復	土地改良区等の農家団体	5,786	3
下三栖樋門撤去助成事業補助金	農業用施設として機能がなくなった樋門の撤去に向けた事業採択に必要な調査設計に対する支援	京都市洛南土地改良区	—	—
京北地域水産業支援事業補助金	上桂川の環境保全活動等について支援	上桂川を守る会	400	1
農林業災害復旧事業補助金	災害により被災した農林道等の復旧及び二次災害の防止のための工事に対する支援	洛西土地改良区ほか	796	4
農地・農業用施設災害復旧事業	災害により被災したパイプハウスの経費に助成する。	被災農業者等	78,019	63
北部山間地域の資源を活かした農林業活性化創出支援事業補助金	柚子加工施設の整備及びブランド化推進のための新商品開発等の取組に対する支援	水尾特産品加工組合	12,300	1
災害に強い農業用施設整備補助金	農業用樋門のIoT化による遠方監視、操作システムを構築する取組に対する支援	京都市洛北土地改良区	1,138	1
鳥獣被害防止対策事業補助金	有害鳥獣による農作物の被害防止を図るため、有害鳥獣捕獲等の活動と地域ぐるみの自主的な防除・捕獲対策を促進	有害鳥獣捕獲等の活動を行う団体及び地域ぐるみの自主的な防除・捕獲対策を行う団体ほか	8,349	24

名称	交付の目的	交付の相手方	元年決算額 (単位：千円)	補助件数
林業用施設災害復旧事業	災害により被災した林道等の林業用施設等の復旧支援等	京都市森林組合ほか	6,603	4
森林総合整備事業補助金	地域林業の振興と森林の公益的機能の維持	京都市森林組合ほか	79,444	24
緑の担い手育成事業補助金	森林組合作業員の確保、定着の推進	京都市森林組合ほか	368	2
林業後継者活動活性化対策事業補助金	林業経営意欲の高揚と技術習得の促進	京都市林業研究会ほか	50	1
林業労働者共済事業補助金	林業労働者の長期就労の奨励と退職金助成	公益財団法人京都府林業労働者支援センター	3,975	1
林道改善事業補助金	林道施設等の改善による通行車両の安全確保	京北森林組合	5,490	1
森林整備地域活動支援交付金	森林経営計画の作成を通じた計画的かつ適切な森林整備	京都市長と協定を締結し、協定に基づく地域活動(交付対象事業のとおり)を実施する者	1,839	2
伝統文化の森推進事業補助金	日本文化を再生する森づくりの活動推進	京都伝統文化の森推進協議会	2,800	1
森の力活性・利用対策補助金	二酸化炭素吸収源としての森林の整備を目的とした間伐等の推進	京都市森林組合ほか	57,953	9
四季・彩りの森復活プロジェクト補助金	災害に強く、四季の彩りが感じられる森林環境の保全・再生	京都伝統文化の森推進協議会	2,500	1
木質ペレット需要拡大事業補助金	木質ペレットの需要拡大による間伐材等の有効利用	市民及び民間事業者	7,147	24
木のあるまちづくりの推進 (京都市内産木材情報発信強化補助金)	市内産木材「みやこ杣木」の普及啓発・需要拡大による地域林業及び木材関連産業の活性化並びに健全な森林の保全	京都市域産材供給協会	3,000	1
木のあるまちづくりの推進 (市内産木材総合需要拡大事業)	「みやこ杣木」の需要拡大による地域林業及び木材関連産業の活性化並びに健全な森林の保全	京都市域産材供給協会	6,673	1
災害に強い森づくりの推進 (京都市内産木材搬出支援補助金)	伐採放置木等の搬出を通じた災害に強い林内環境の保全	京都市森林組合ほか	9,500	3
災害に強い森づくりの推進 (京都市林業用道路保全活動支援交付金)	森林整備の基幹施設である林道の適正な保全	京都市森林組合ほか	17,100	2
京都市らしい森づくりの推進 (古都の美林を守る森林支援事業補助金)	国庫補助対象とならない小規模な間伐及び北山丸太の枝打ち等について市独自に支援	京都市森林組合ほか	3,152	3
京都市らしい森づくりの推進 (北部山間地域活性化プロジェクト補助金)	北部山間地域で地域の特産品生産による森林保全と地域活性化	京北マツタケ生産振興会	1,500	1
大規模集約型林業モデル事業補助金	効率的で収益性の高い大規模な林業を行えるモデルの構築	京都市森林組合ほか	1,588	2
災害復旧に向けた倒木対策の推進補助金	風倒木被害を受けた森林の機能回復及び林業経営の安定化	京都市森林組合ほか	127,760	26
京都市版森林管理システム構築事業補助金	放置森林を特用林産物等の生産に向けた職種への植替えなど、所有者自ら手入れを行える森林へと転換する取組を支援	花脊地域振興協議会	3,000	1

政令指定都市で実施している奨学金返済支援制度の状況について

自治体名 (開始時期)	事業名等	補助対象	支援対象者	就職先	対象奨学金	助成期間・限度額
仙台市 (令和元年度～)	仙台市奨学金返還支援事業	大学，大学院，短大，高専等の新卒，卒業生	①正社員 ②市内本社の場合 市内定住又は市内勤務 ③市外本社の場合 市内定住かつ市内勤務	なし	日本学生支援機構奨学金 公的奨学金	最長3年間 年額18万円 総額54万円
札幌市 (令和2年度～)	さっぽろ圏奨学金返還支援事業	大学，大学院，短大，高専等の新卒，北海道外に住所を有する卒業生	①正社員 ②就職後さっぽろ圏定住	なし	貸与型奨学金	最長3年間 年額18万円 総額54万円
神戸市 新規募集終了 (平成29年度～ 令和元年度)	神戸市奨学金返還支援制度	大学，大学院，短大，高専等の新卒，市外に居住する卒業生	①正社員 ②市内定住かつ就職(3年以上)	成長産業分野	日本学生支援機構奨学金	総額150万円
北九州市 新規募集終了 (平成29年度～ 令和元年度)	北九州市奨学金返還支援事業	大学，大学院，短大，高専等の在学学生，卒業生	①正社員 ②市内定住かつ就職	成長産業分野	日本学生支援機構奨学金 公的奨学金	最長3年間 年額18万円 総額54万円

【参考】近隣府県の状況

自治体名 (開始時期)	事業名等	補助対象	支援対象者	就職先	対象奨学金	助成期間・限度額
京都府 (平成29年度～)	就労・奨学金返済一体型支援事業	奨学金返済支援制度を設けている中小企業	①正社員 ②企業就職後6年以内 ③府内の事業所に勤務	なし	全ての奨学金	最長6年間 就職後1～3年 9万円 就職後4～6年 6万円 企業負担の1/2(年返済額1万円を超える部分の1/2)
兵庫県 (平成28年 12月～)	中小企業奨学金返済支援制度	奨学金返済支援制度を設けている，本社が県内の中小企業等	①正社員 ②企業就職後5年以内 ③県内の事業所に勤務 ④30歳未満	なし	日本学生支援機構奨学金	最長5年間 年額6万円 総額36万円 従業員年間返済額の1/3 企業負担の1/2

2020年9月市会提出の産業観光局資料より

京都府の奨学金返済支援制度の実績について

就学・奨学金返済一体型支援事業

	平成29年度	平成30年度	令和元年度
予算額	108,750千円	108,750千円	30,000千円
企業数	14社	27社	64社
支給対象者数	35名	80名	256名
支給総額	785千円	3,164千円	9,554千円

注 平成29年度事業開始

2020年9月市会提出の産業観光局資料より