

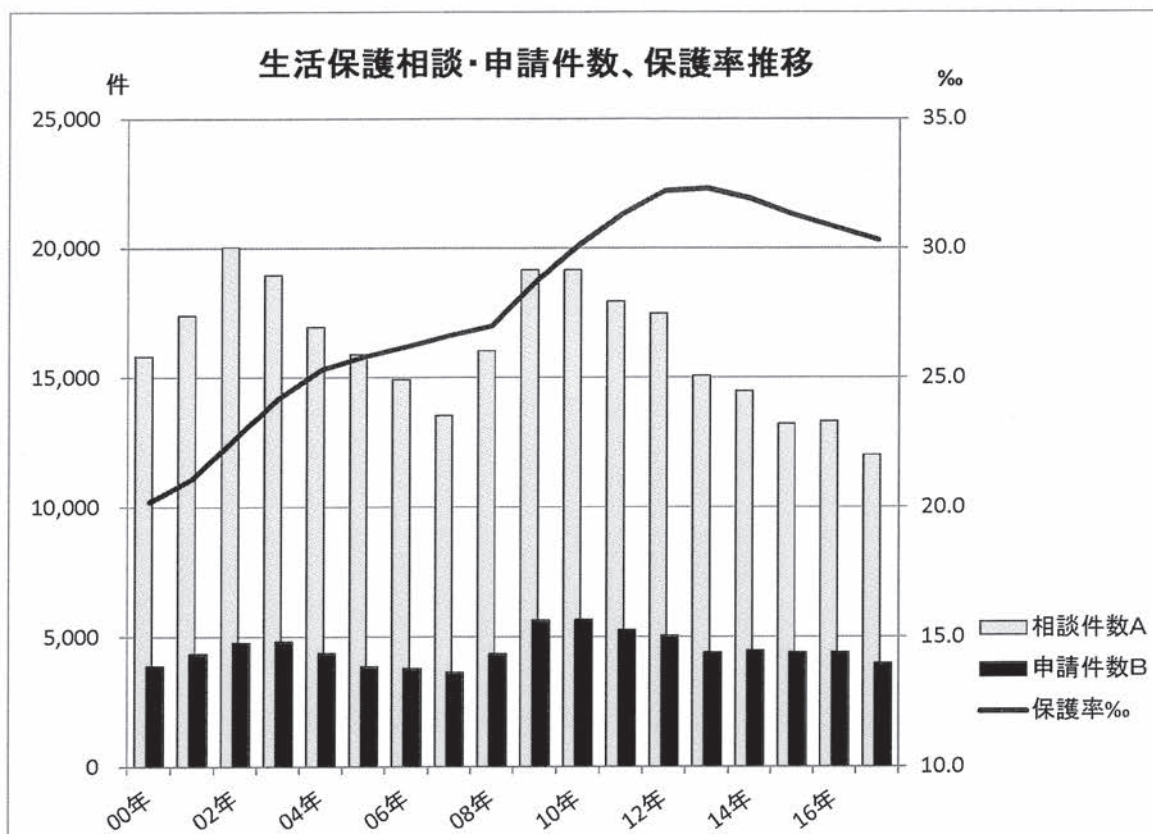
生活保護の相談、申請、開始、廃止の件数、保護率

平成29年度

	相談件数 A	申請件数 B	開始件数 C	廃止件数 D	B/A (%)	C/A (%)	保護率 (%)	被保護世 帯数(世 帯)	被保護人 員(人)
北	730	231	216	214	31.6	29.6	18.9	1,692	2,220
上京	479	221	197	216	46.1	41.1	20.0	1,414	1,710
左京	1,087	267	249	263	24.6	22.9	17.5	2,336	2,900
中京	797	264	244	266	33.1	30.6	21.2	1,896	2,289
東山	362	122	114	165	33.7	31.5	41.0	1,192	1,481
山科	1,396	529	494	445	37.9	35.4	41.4	4,012	5,599
下京	458	171	143	213	37.3	31.2	23.7	1,697	2,004
南	928	377	357	399	40.6	38.5	46.1	3,367	4,554
右京	1,778	467	435	445	26.3	24.5	26.6	3,943	5,311
西京	484	171	154	169	35.3	31.8	20.5	1,426	2,002
洛西	342	104	101	73	30.4	29.5	26.8	815	1,398
伏見	1,735	499	444	480	28.8	25.6	41.0	4,493	6,644
深草	574	236	223	255	41.1	38.9	40.7	1,878	2,435
醍醐	869	320	293	253	36.8	33.7	78.0	2,688	4,063
全市	12,019	3,979	3,664	3,856	33.1	30.5	30.8	32,847	44,610

相談・申請・開始・廃止件数は延べ数、世帯数・人員数・保護率は年度平均

2018年10月保健福祉局資料より作成



生活保護相談・申請・開始・廃止件数

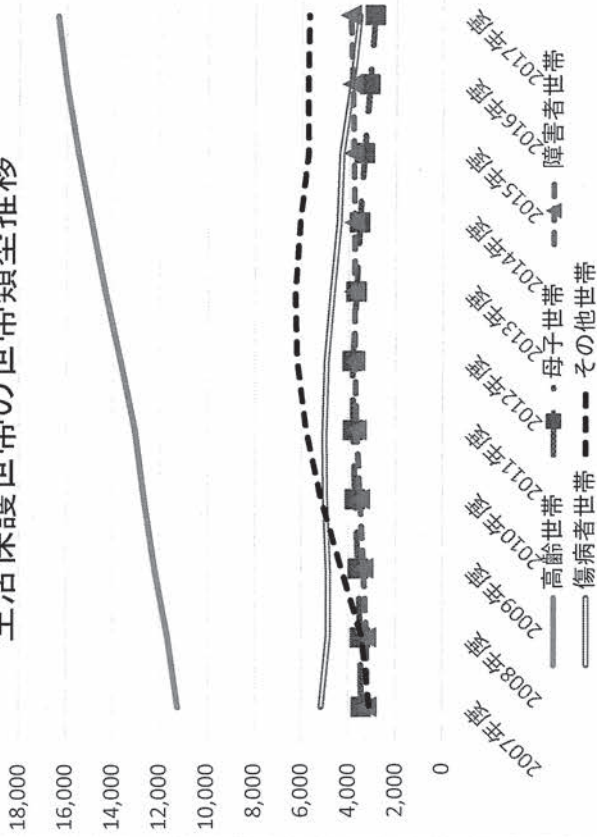
各年保健福祉局資料より作成

年度	相談件数A	申請件数B	開始件数	B/A	廃止件数	保護率%
00年	15,830	3,875	3,410	24.5%	2,713	20.2
01年	17,406	4,354	3,789	25.0%	2,571	21.1
02年	20,035	4,770	4,227	23.8%	2,755	22.7
03年	18,945	4,829	4,284	25.5%	2,821	24.2
04年	16,944	4,368	3,909	25.8%	2,985	25.3
05年	15,879	3,865	3,482	24.3%	2,977	25.8
06年	14,910	3,795	3,450	25.5%	2,837	26.2
07年	13,537	3,621	3,267	26.7%	2,907	26.6
08年	16,032	4,351	3,900	27.1%	2,953	27.0
09年	19,145	5,644	5,306	29.5%	3,368	28.7
10年	19,147	5,657	5,325	29.5%	3,656	30.1
11年	17,930	5,277	4,956	29.4%	3,776	31.3
12年	17,471	5,043	4,746	28.9%	3,844	32.2
13年	15,085	4,407	4,096	29.2%	4,023	32.3
14年	14,462	4,460	4,114	30.8%	4,054	31.9
15年	13,217	4,388	4,033	33.2%	4,148	31.3
16年	13,312	4,387	4,048	33.0%	4,075	30.8
17年	12,019	3,979	3,664	33.1%	3,856	30.3

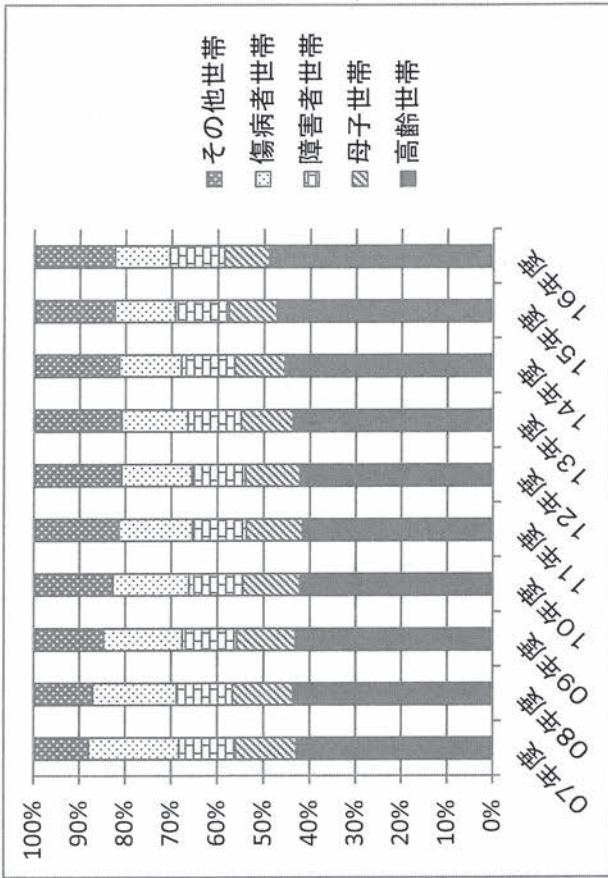
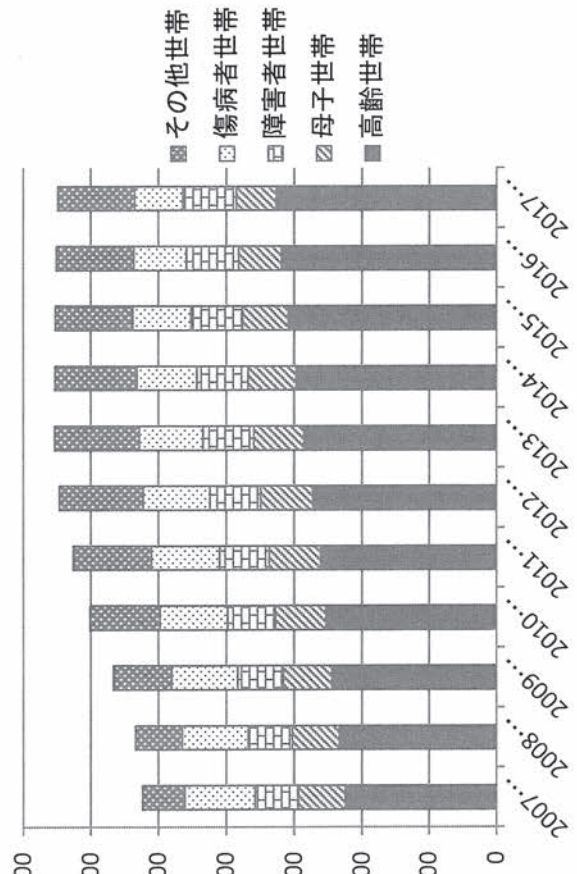
生活保護世帯の世帯類型別推移

	高齢世帯	母子世帯	障害者世帯	傷病者世帯	その他世帯	合計
2007年度	11,242	3,452	3,215	5,165	3,121	26,194
2008年度	11,662	3,486	3,242	4,878	3,435	26,702
2009年度	12,220	3,590	3,362	4,859	4,304	28,335
2010年度	12,677	3,724	3,513	4,984	5,177	30,075
2011年度	13,055	3,801	3,660	5,019	5,806	31,340
2012年度	13,660	3,828	3,740	4,943	6,191	32,362
2013年度	14,309	3,685	3,763	4,688	6,270	32,714
2014年度	14,887	3,544	3,765	4,414	6,079	32,691
2015年度	15,465	3,353	3,802	4,306	5,733	32,659
2016年度	15,971	3,136	3,852	3,891	5,746	32,596
2017年度	16,353	2,918	3,942	3,562	5,706	32,481

生活保護世帯の世帯類型推移



生活保護世帯類型推移—母子、傷病世帯は減少



行政区ごとの高齢者人口及び特別養護老人ホームの定員数、入所申込者数

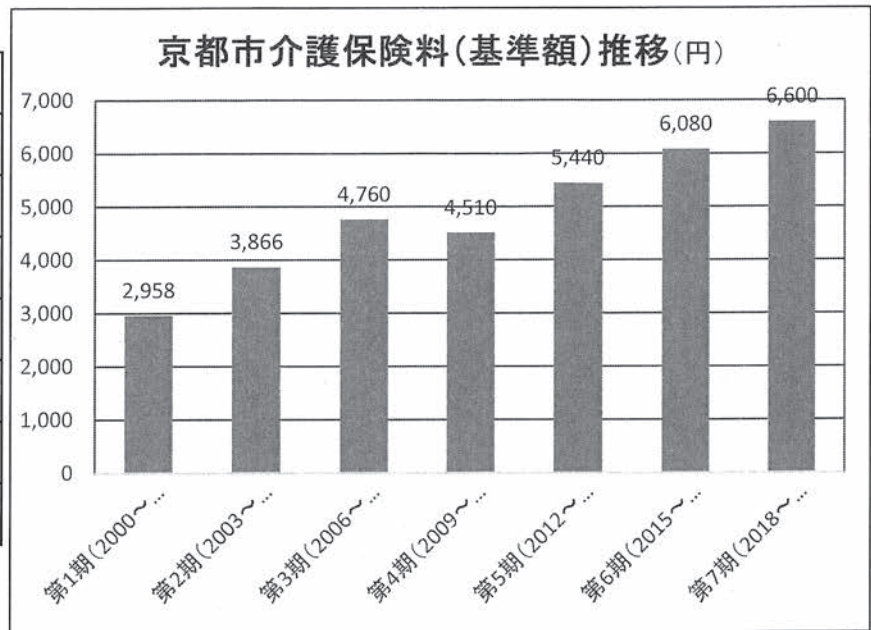
(単位:人)

	高齢者人口(※)	特別養護老人ホーム					合計	
		定員数(※)	入所申込者数					
			要介護1	要介護2	要介護3	要介護4		要介護5
北区	34,176	598	5	181	151	160	497	
上京区	23,220	240	7	127	130	129	393	
左京区	46,773	683	4	207	175	124	510	
中京区	27,737	225	1	157	155	115	435	
東山区	12,541	142	1	61	73	47	182	
山科区	41,563	448	1	188	132	105	437	
下京区	19,128	157	1	87	90	77	261	
南区	25,659	499		106	115	87	308	
右京区	57,591	706	3	8	239	181	682	
西京区	40,830	602	4	8	128	95	374	
伏見区	79,188	1,807	1	11	376	195	873	
全市	408,406	6,107	11	68	1,880	1,678	4,952	

※ 定員数は平成30年4月1日、高齢者人口は平成30年10月1日時点の推計人口

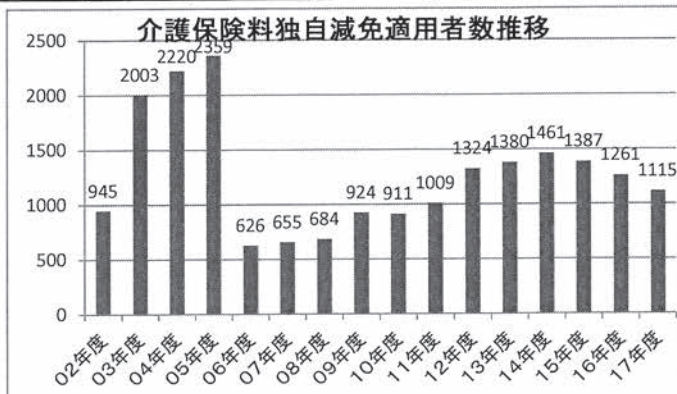
●京都市介護保険料(基準額)推移

	基準額 (円)
第1期(2000～2002)	2,958
第2期(2003～2005)	3,866
第3期(2006～2008)	4,760
第4期(2009～2011)	4,510
第5期(2012～2014)	5,440
第6期(2015～2017)	6,080
第7期(2018～2020)	6,600



介護保険料 京都市独自減免適用者数は第3期(06年～)に激減し、回復せず

	第3期(06～08年度)	第4期(09～11年度)		第5期(12～14年度)			第6期(15～17年度)		
対象	第3段階 月額3,570円	第1第2段階 (月額2,255円) 第3段階(月額3,383円)	第3段階 (月額3,383円)	第1第2段階(月額2,720円) 第3段階(月額3,699円、4,080円)	第3段階 (月額3,699円、4,080円)	第1段階(月額2,736円) 第2(4,134円)、3段階(4,560円)	第2段階 (月額4,134円)	第3段階 (月額4,560円)	
年間収入	120万円以下 加算ひとり増48万	60万円以下 加算ひとり増24万	120万円以下 加算ひとり増48万	60万円以下 加算ひとり増24万	80万円以下 加算ひとり増32万	120万円以下 加算ひとり増48万	60万円以下 加算ひとり増24万	80万円以下 加算ひとり増32万	120万円以下 加算ひとり増48万
預貯金	240万円以下 加算ひとり増96万	240万円以下 加算ひとり増96万		240万円以下 加算ひとり増96万			240万円以下 加算ひとり増96万		
減免後	2,380円 基準額×0.5	1,127円 基準額×0.25	2,255円 基準額×0.5	1,142円 基準額×0.21	2,285円 基準額×0.42	2,720円 基準額×0.5	1,276円 (基準額×0.21)	2,553円 (基準額×0.42)	3,040円 (基準額×0.5)



保健福祉局資料より作成

介護保険料・利用料の減免適用状況（平成30年3月末時点）

1 保険料について

（単位：人）

	北	上京	左京	中京	東山	山科	下京	南	右京	京北	西京	洛西	伏見	深草	醍醐	計
災害	7	1	8	5	2	5	1	8	1	0	2	1	6	1	14	62
死亡等	2	0	4	2	0	0	4	24	64	0	1	1	1	1	3	107
休業等	68	31	68	69	19	101	23	74	119	1	42	53	105	49	66	888
不作等	0	0	0	0	0	0	0	0	0	0	0	0	0	0	0	0
小計	70	31	72	71	19	101	27	98	183	1	43	54	106	50	69	995
刑事施設等	3	0	2	2	0	9	2	6	4	0	3	2	1	10	3	47
本市独自減額	77	47	63	63	36	148	46	99	96	2	60	43	138	94	103	1,115

2 利用料について

（単位：人）

	北	上京	左京	中京	東山	山科	下京	南	右京	京北	西京	洛西	伏見	深草	醍醐	計
施設入所者等に対する食費・居住費等の負担軽減	1,183	867	1,372	917	477	1,283	696	1,030	1,565	160	636	483	1,569	661	780	13,679
特別養護老人ホーム旧措置入所者に対する利用者負担等の減免	2	0	2	3	0	4	0	6	3	0	2	1	5	5	5	38
災害等による利用者負担減免	1	1	2	0	1	0	0	4	0	0	0	0	1	0	1	11
訪問介護利用者に対する利用者負担額の減額	0	0	0	0	0	0	0	0	0	0	0	0	0	0	0	0
社会福祉法人による利用者負担の減額	51	34	27	34	16	68	28	94	49	15	37	7	71	37	25	593

介護保険料の滞納状況（平成29年度末までの滞納分）と給付減額措置

(1) 介護保険料の滞納状況

(平成30年6月末日現在)

区・支所名	保険料滞納額 (円)	保険料滞納者数 (人)	うち要介護認定者数 (人)	うち介護保険サービス利用者数 (人)
北	53,399,150	748	38	17
上京	32,543,510	487	17	5
左京	49,476,875	792	34	11
中京	37,308,680	595	27	16
東山	26,691,280	396	18	10
山科	94,654,578	1,321	71	41
下京	31,282,950	447	20	13
南	65,954,026	935	44	25
右京	97,369,959	1,417	66	38
京北	2,742,280	42	0	0
西京	34,734,470	537	22	12
洛西	19,185,839	335	13	7
伏見	90,549,442	1,314	66	43
深草	37,122,880	563	21	11
醍醐	37,358,190	549	24	16
合計	710,374,109	10,478	481	265

※保険料滞納額及び滞納者数については、平成29年度以前に滞納月が1箇月でも生じていれば、カウントしている。

(2) 給付減額措置 (平成30年6月末日現在)

滞納者のうち要支援・要介護認定者については、区役所・支所の健康長寿推進課において重点的に納付指導・納付相談を行っており、サービス利用者で給付減額措置（3割負担）を受けている者は17人である。

平成30年12月
保健福祉局

敬老乗車証の交付者数等（平成30年10月末）

負担金額別

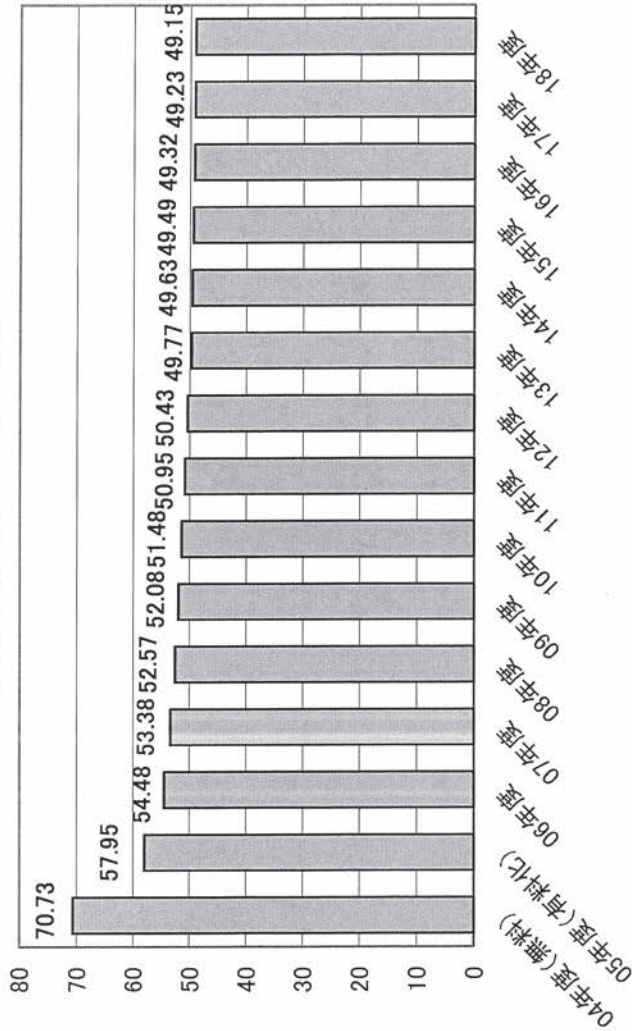
負担金額・所得階層	70歳以上人口（人）	交付者数（人）	交付率（%）
0円 生活保護を受けている方，老 齢福祉年金受給者で世帯全 員が市民税非課税の方	15,734	7,008	44.54
3,000円 本人が市民税非課税の方	181,923	93,076	51.16
5,000円 本人が市民税課税の方 で，合計所得金額が200 万円未満の方	66,090	33,685	50.97
10,000円 本人が市民税課税で， 合計所得金額が200万 円以上700万円未満の 方	26,310	10,056	38.22
15,000円 本人が市民税課税で， 合計所得金額が700万 円以上の方	5,930	1,667	28.11
合 計	295,987	145,492	49.15

* 交付率は小数点第3位以下四捨五入。

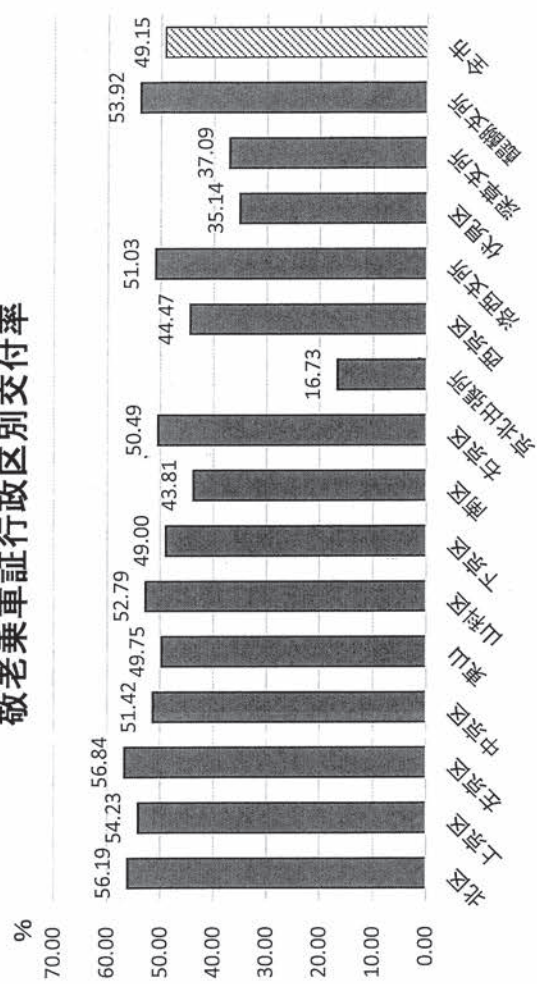
敬老乗車証行政区別交付状況(2018年10月末)

行政区	70歳以上人口(人)	交付者数(人)	交付率(%)
北区	25,309	14,221	56.19
上京区	17,420	9,446	54.23
左京区	33,803	19,213	56.84
中京区	20,406	10,492	51.42
東山	9,478	4,715	49.75
山科区	29,125	15,376	52.79
下京区	14,479	7,094	49.00
南区	18,806	8,239	43.81
右京区	39,918	20,156	50.49
京北出張所	1,698	284	16.73
西京区	17,319	7,701	44.47
洛西支所	12,086	6,167	51.03
伏見区	30,428	10,692	35.14
深草支所	12,883	4,778	37.09
醍醐支所	12,829	6,918	53.92
全市	295,987	145,492	49.15

敬老乗車証交付率推移(全体)



敬老乗車証行政区別交付率



後期高齢者医療保険の保険料滞納者数, 短期証交付者数, 差押件数, 差押内容, 健診受診率

【保険料滞納者数, 差押件数, 差押内容】

	27年度			28年度			29年度		
	滞納者数	差押件数	差押内容	滞納者数	差押件数	差押内容	滞納者数	差押件数	差押内容
北区	324	0	—	319	0	—	317	0	—
上京区	173	3	預貯金3件	167	0	—	182	0	—
左京区	437	0	—	445	0	—	454	0	—
中京区	236	2	預貯金2件	247	0	—	262	0	—
東山区	151	2	預貯金1件 年金1件	136	4	年金3件 不動産1件	128	3	年金3件
山科区	426	0	—	473	0	—	432	0	—
下京区	208	0	—	203	0	—	200	0	—
南区	312	0	—	314	0	—	309	0	—
右京区	520	5	年金1件 生命保険3件 その他1件	550	6	預貯金6件	534	2	預貯金1件 生命保険1件
京北出張所	19	0	—	21	0	—	20	0	—
西京区	178	0	—	191	4	年金4件	210	8	年金6件 その他2件
洛西支所	81	10	預貯金10件	105	9	預貯金9件	90	15	年金1件 預貯金14件
伏見区	442	0	—	418	0	—	415	0	—
深草支所	177	0	—	197	0	—	196	0	—
醍醐支所	174	0	—	199	0	—	170	0	—
全市計	3,858	22	預貯金16件 年金2件 生命保険3件 その他1件	3,985	23	預貯金15件 年金7件 不動産1件	3,919	28	預貯金15件 年金10件 生命保険1件 その他2件

※滞納者数は5月末時点の人数

※各年度4月1日から3月31日までの執行件数を集計

【短期証発行数】

	平成25年度		平成26年度		平成27年度		平成28年度		平成29年度	
	8月1日	2月1日	8月1日	2月1日	8月1日	2月1日	8月1日	2月1日	8月1日	2月1日
北 区	3	0	6	1	10	6	6	3	5	3
上京区	0	0	3	3	1	1	0	0	0	0
左京区	0	0	0	0	0	0	0	0	0	0
中京区	0	0	0	0	0	0	0	0	0	0
東山区	2	2	3	3	4	2	4	0	4	3
山科区	0	0	0	0	1	1	2	2	0	0
下京区	2	2	0	0	1	1	4	2	3	3
南 区	6	4	8	6	3	3	2	0	3	2
右京区	3	0	0	0	2	0	3	2	5	4
京北出張所	0	0	0	0	0	0	0	0	0	0
西京区	1	0	2	2	3	3	10	7	0	0
洛西支所	0	0	0	0	0	0	0	0	0	0
伏見区	8	5	3	2	5	4	6	3	7	5
深草支所	2	2	2	2	5	1	3	3	9	3
醍醐支所	0	0	0	0	0	0	0	0	0	0
全市計	27	15	27	19	35	22	40	22	36	23

【後期高齢者健診受診率(平成29年度/行政区別)】

行政区	受診率
北 区	18.1%
上京区	18.5%
左京区	15.3%
中京区	14.4%
東山区	15.8%
山科区	16.8%
下京区	14.9%
南 区	14.6%
右京区	16.3%
西京区	16.1%
伏見区	16.4%
京都市	16.2%

【後期高齢者健診受診率(5年間推移)】

年度	受診率
平成25年度	13.1%
平成26年度	14.1%
平成27年度	14.5%
平成28年度	14.7%
平成29年度	16.2%

障害者施設等待機者状況

平成30年8月1日現在

1. 身体障害者待機者状況

施設種別		計
障害者支援施設 (入所)	生活介護	57
	自立訓練	0
	就労移行支援	0
	就労継続支援B型	1
身体障害者グループホーム		0
身体障害者福祉ホーム		0
生活介護		4
療養介護		12
自立訓練	(機能訓練)	0
	(生活訓練)	0
就労移行支援		0
就労継続支援A型		0
就労継続支援B型		0
地域活動支援センター(デイサービス)		0
その他		0
合計		74

2. 知的障害者待機者状況

施設種別		計
障害者支援施設 (入所)	生活介護	172
	自立訓練	0
	就労移行支援	0
	就労継続支援B型	3
知的障害者グループホーム		63
知的障害者福祉ホーム		0
生活介護		13
療養介護		0
自立訓練	(機能訓練)	0
	(生活訓練)	1
就労移行支援		0
就労継続支援A型		1
就労継続支援B型		4
地域活動支援センター(デイサービス)		0
その他		0
合計		257

整備運営事業に係るSPCC京都へのサービス対価の執行状況(平成29年度まで)と
事業契約締結時におけるサービス対価支払予定額(平成29年度まで)との比較

単位:千円(税抜)

業務名	22年度	23年度	24年度	25年度	26年度	27年度	28年度	29年度	合計	事業契約締結時におけるサービス対価支払予定額(平成29年度まで)	増減額
サービス対価1(全体マネジメント業務費関連)	219,140	219,140	220,617	219,140	216,512	219,140	219,140	219,140	1,751,969	1,753,120	△ 1,151
サービス対価2(施設整備関連)	440,594	2,353,077	4,883,832	1,534,407	1,216,316	0	0	0	10,428,226	10,241,660	186,566
サービス対価3(運営費関連)	0	0	35,511	916,287	1,376,351	1,431,410	1,495,480	1,570,602	6,825,641	6,232,781	592,860
サービス対価4(維持管理費関連)	0	0	9,549	181,341	194,549	171,665	173,326	176,352	906,782	927,644	△ 20,862
サービス対価5(調達費関連)	2,343,177	2,554,901	4,311,188	3,300,431	2,925,787	3,399,130	3,906,066	4,296,070	27,036,750	21,681,123	5,355,627
税抜合計	3,002,911	5,127,118	9,460,697	6,151,606	5,929,515	5,221,345	5,794,012	6,262,164	46,949,368	40,836,328	6,113,040

消費税	150,140	256,343	473,030	307,554	440,309	417,641	463,521	500,896	3,009,434
税込合計	3,153,051	5,383,461	9,933,727	6,459,160	6,369,824	5,638,986	6,257,533	6,763,060	49,958,802