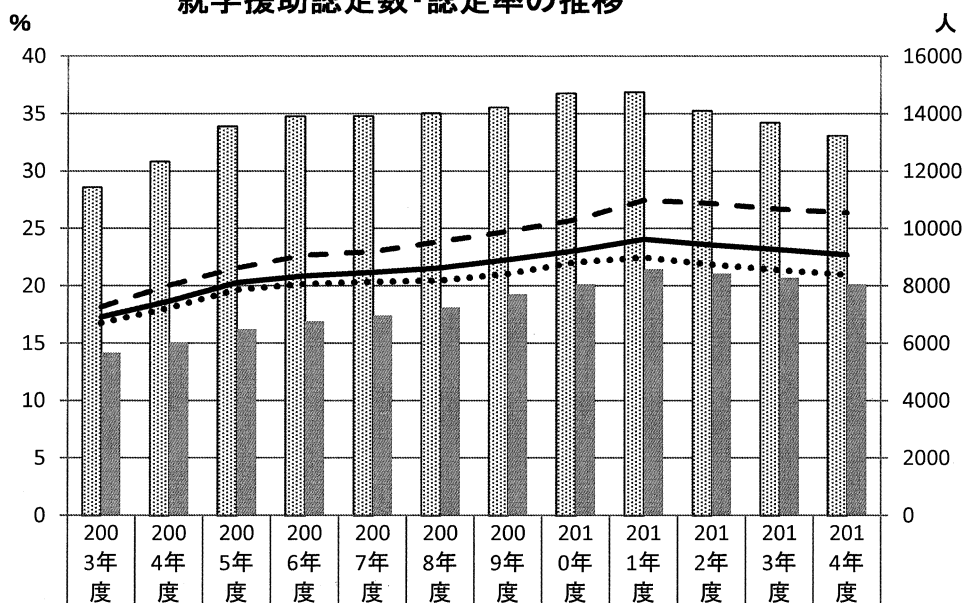


市立学校園年間保護者負担額と内訳について

(1) 児童・生徒1人あたりの学校教育費（私費）の支出（平成25年度会計）

	私 費	内 訳
幼稚園	18,805 円	学校預り金 13,508 円 P T A 会 計 5,297 円 その他会計 0 円
小学校	64,417 円	学校預り金 63,502 円 P T A 会 計 717 円 その他会計 198 円
中学校	32,168 円	学校預り金 30,821 円 P T A 会 計 1,114 円 その他会計 233 円
高等学校（全日制）	55,759 円	学校預り金 50,375 円 P T A 会 計 3,609 円 その他会計 1,775 円
高等学校（定時制）	30,885 円	学校預り金 25,096 円 P T A 会 計 0 円 その他会計 5,789 円
総合支援学校	51,417 円	学校預り金 50,273 円 P T A 会 計 1,144 円 その他会計 0 円

就学援助認定数・認定率の推移



	2003年度	2004年度	2005年度	2006年度	2007年度	2008年度	2009年度	2010年度	2011年度	2012年度	2013年度	2014年度
小学校認定数(人)	11458	12348	13572	13925	13927	14033	14237	14727	14766	14118	13698	13249
中学校認定数(人)	5677	6037	6499	6781	6981	7260	7725	8073	8596	8430	8289	8069
小学校認定率(%)	16.8	18.1	19.7	20.2	20.4	20.5	21.1	22.1	22.5	21.9	21.4	21
中学校認定率(%)	18.2	20.1	21.6	22.7	23	23.9	24.8	25.8	27.5	27.2	26.7	26.4
認定率合計(%)	17.3	18.7	20.3	20.9	21.2	21.6	22.3	23.1	24.1	23.6	23.2	22.7

各年教育委員会資料より作成 2012年度～は8月1日現在

「京都市高校進学・修学支援金」の支給実績

	給付決定数（人）	給付金額（千円）
入学支度金	1,455	167,607
学用品購入等助成金	3,497	420,916

※ 平成26年度実績

(参考 京都市高校進学・修学支援金支給事業の概要)

世帯区分	学校課程		学用品購入等助成金	入学支度金
生活保護受給世帯 (私立高校生)	私立	全日制	—	110,000円
		定時制		69,000円
市民税非課税世帯 (母子, 父子, 児童, 障害者, 長期療養者世帯)	国公立	全日・定時・高専	144,000円	63,000円
	私立	全日制		178,000円
		定時制		137,000円
	通信制			45,000円
上記以外の非課税世帯	上記課程に同じ		144,000円	上記金額に同じ

※ 平成26年4月入学者から、本市独自に入学支度金の太枠部分を新たに対象としている。また、学用品購入等助成金について、「京都府奨学のための給付金」との併給調整を行い、上記の金額と「京都府奨学のための給付金」として支給される金額との差額を支給する。

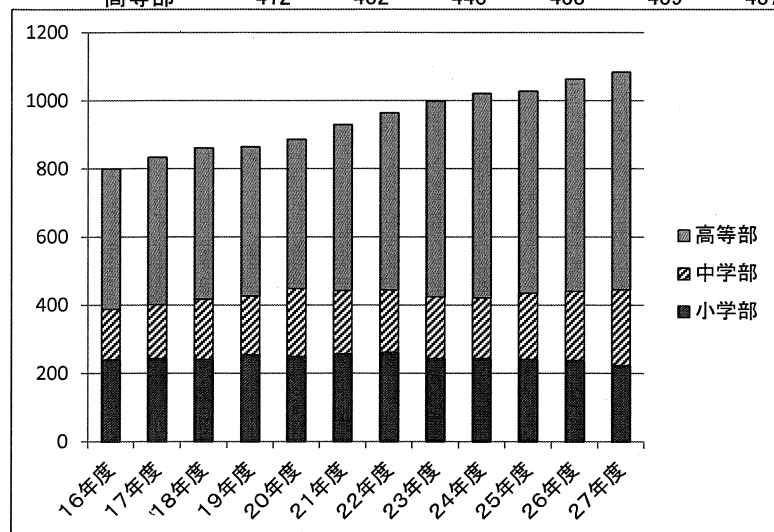
※ 平成26年3月以前に入学した者については、「京都府奨学のための給付金」の対象とならないため、「学用品購入等助成金」を満額支給する。

※ 網掛け部分については、京都府が従来から実施している奨学金制度である「高校生給付型奨学金」の範囲で京都府から補助金を受けている（生活保護受給世帯及び母子世帯等の一部世帯について、入学支度金は全額、学用品購入等助成金は年額6万円。ただし、平成26年度からは「京都府奨学のための給付金」との併給調整あり。）。

総合支援学校の児童生徒数推移

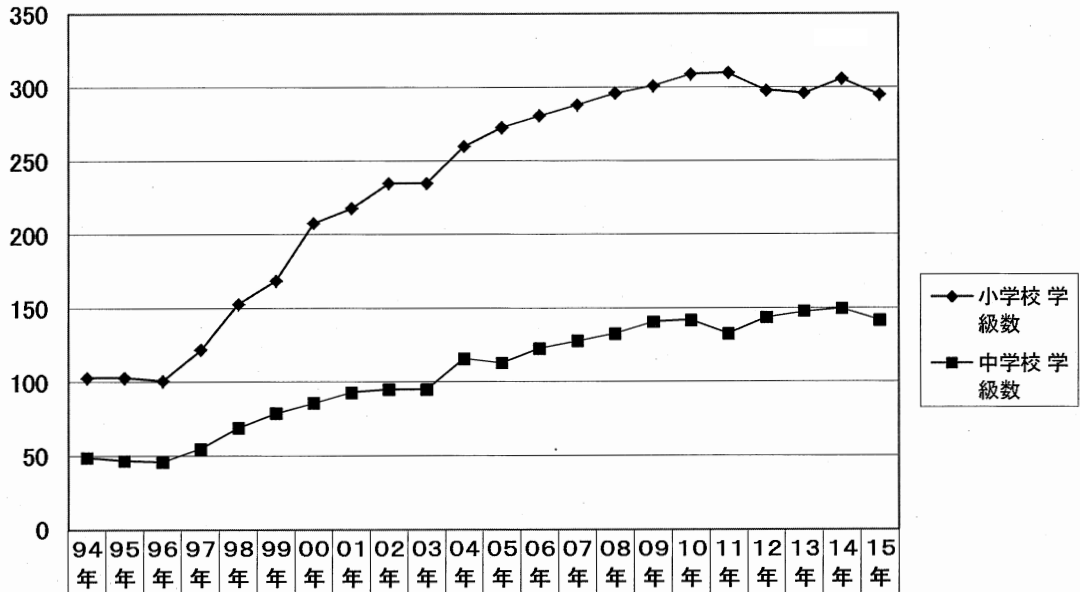
		16年度	17年度	18年度	19年度	20年度	21年度	22年度	23年度	24年度	25年度	26年度	27年度
北	小学部	63	68	64	77	69	71	73	67	67	62	57	52
	中学部	34	36	45	35	50	43	46	44	47	52	52	62
	高等部	79	83	84	92	89	113	99	114	105	103	93	91
	小計	176	187	193	204	208	227	218	225	219	217	202	205
白河	高等部	129	112	90	93	94	104	111	129	134	157	189	213
東	小学部	38	39	44	42	39	45	48	45	42	38	33	33
	中学部	16	22	28	36	39	42	35	38	33	38	32	35
	高等部	63	59	60	56	60	67	78	85	96	85	83	68
	小計	117	120	132	134	138	154	161	168	171	161	148	136
鳴滝	小学部	4	4	1	2	2	2	1	1	1	2	4	4
	中学部	1	3	5	6	4	4	5	3	2	2	3	1
	高等部	22	35	51	49	50	56	62	68	70	75	74	75
	小計	27	42	57	57	56	62	68	72	73	79	81	80
西	小学部	57	54	60	59	64	68	62	63	55	60	60	60
	中学部	26	26	28	35	38	46	49	46	50	47	55	52
	高等部	74	76	77	64	65	66	87	88	103	91	94	98
	小計	157	156	165	158	167	180	198	197	208	198	209	210
呉竹	小学部	50	52	43	42	43	48	51	50	50	55	55	52
	中学部	37	37	38	31	30	30	28	27	26	34	36	46
	高等部	45	67	81	84	81	81	83	90	93	82	90	93
	小計	132	156	162	157	154	159	162	167	169	171	181	191
桃陽	小学部	28	26	30	33	33	23	27	18	29	25	30	23
	中学部	34	35	32	29	37	21	20	23	19	20	24	26
	小計	62	61	62	62	70	44	47	41	48	45	54	49
合計		800	834	861	865	887	930	965	999	1022	1028	1064	1084
	小学部	240	243	242	255	250	257	262	244	244	242	239	224
	中学部	148	159	176	172	198	186	183	181	177	193	202	222
	高等部	412	432	443	438	439	487	520	574	601	593	623	638

白河は東山分校舎



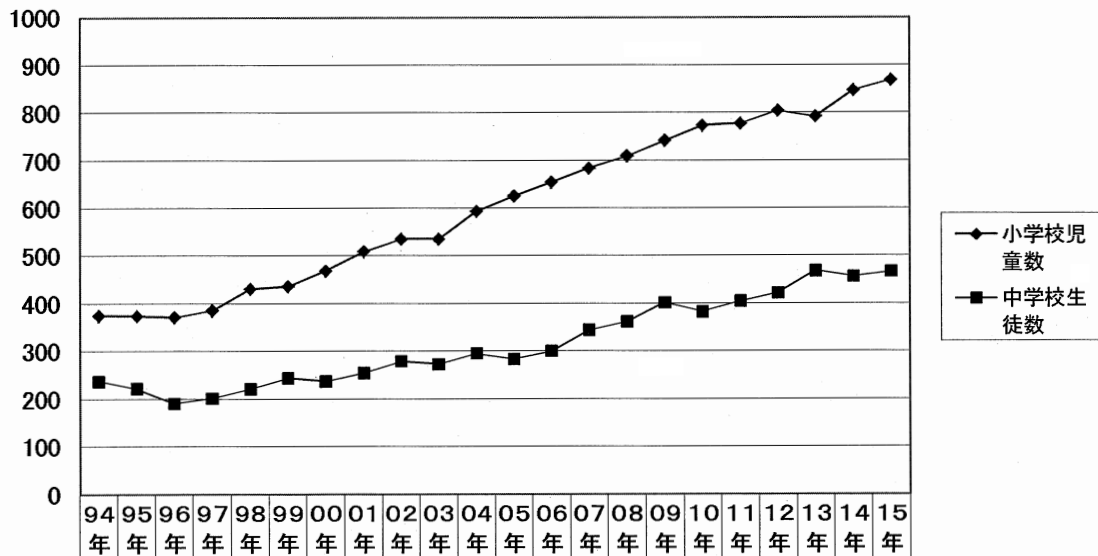
各年「教育調査統計」より

育成学級 学級数の推移(5月1日現在)



◆小学校学級数	103	103	101	122	153	169	208	218	235	235	260	273	281	288	296	301	309	310	298	296	306	295
■中学校学級数	49	47	46	55	69	79	86	93	95	95	116	113	123	128	133	141	142	133	144	148	150	142

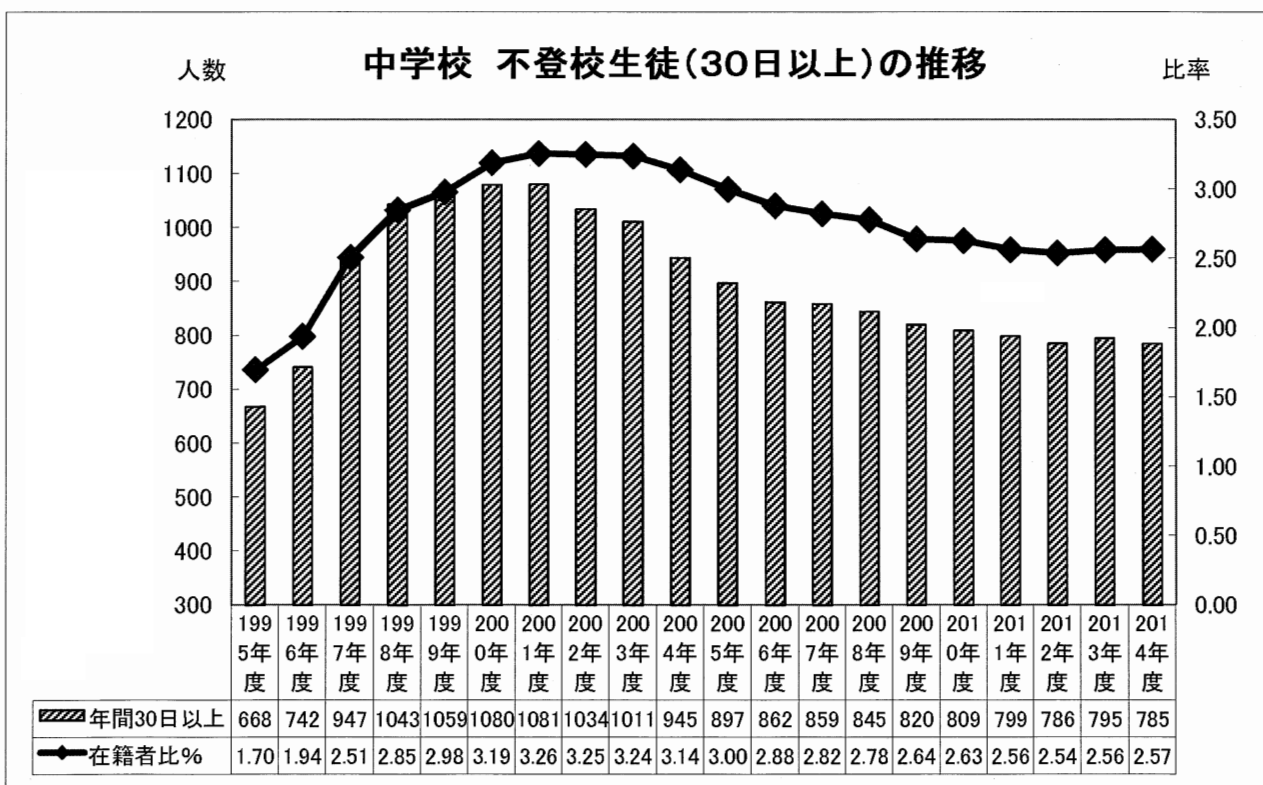
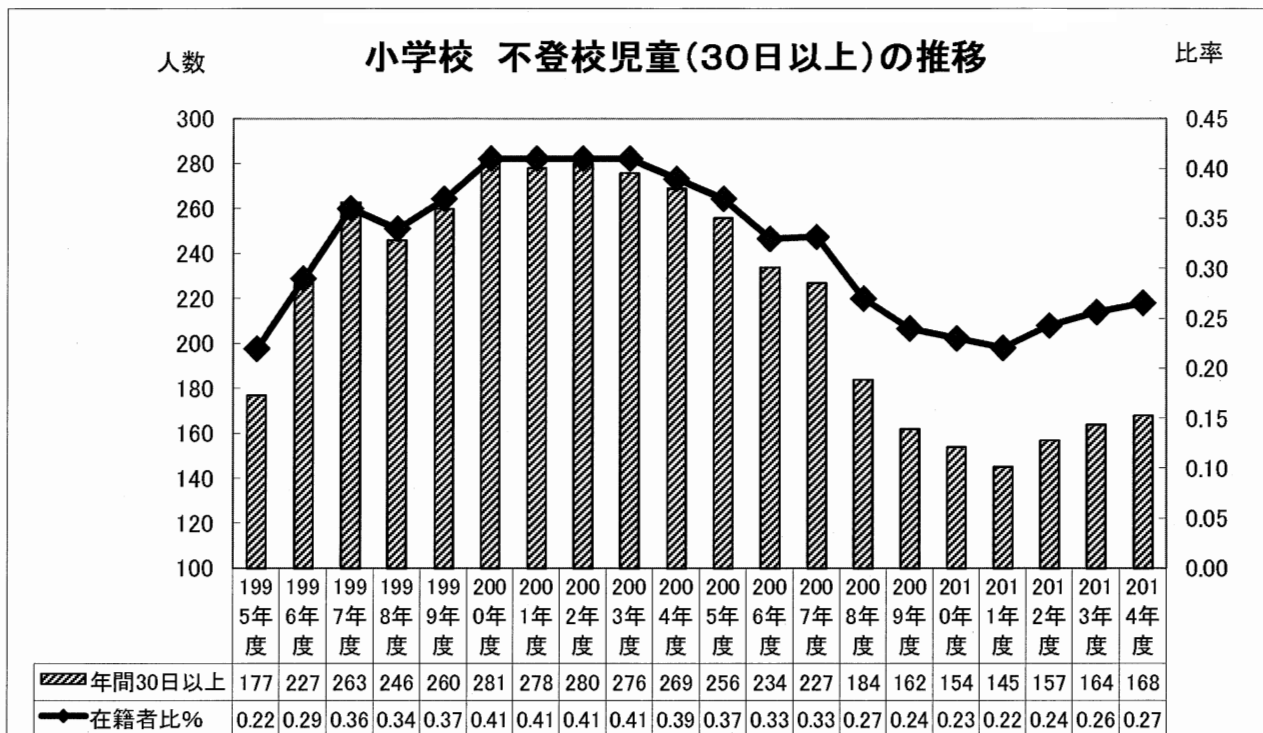
育成学級 児童・生徒数(5月1日現在)



◆小学校児童数	375	374	372	386	431	436	469	509	535	535	593	625	655	684	709	741	773	777	804	792	847	868
■中学校生徒数	238	222	191	202	221	244	237	255	279	273	295	284	301	345	362	402	383	405	422	469	457	467

各年「教育調査統計」より

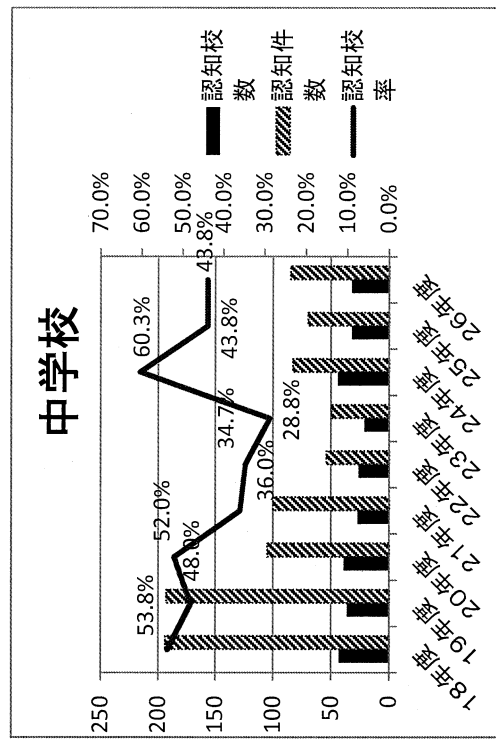
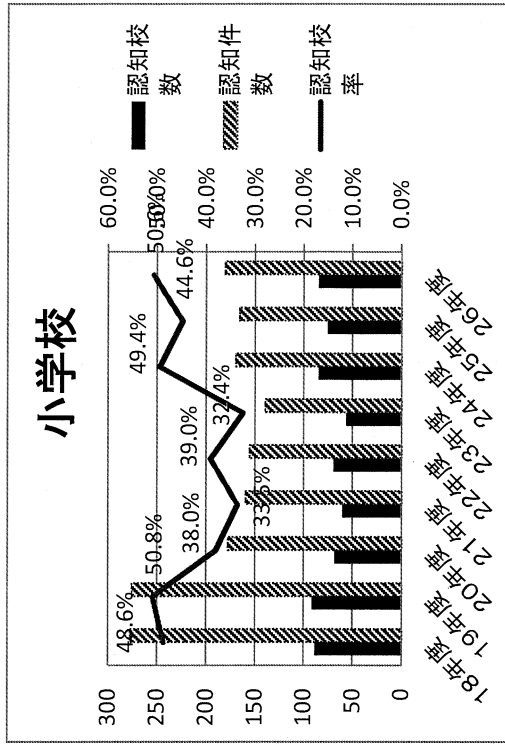
不登校児童・生徒の推移 教育委員会資料より作成



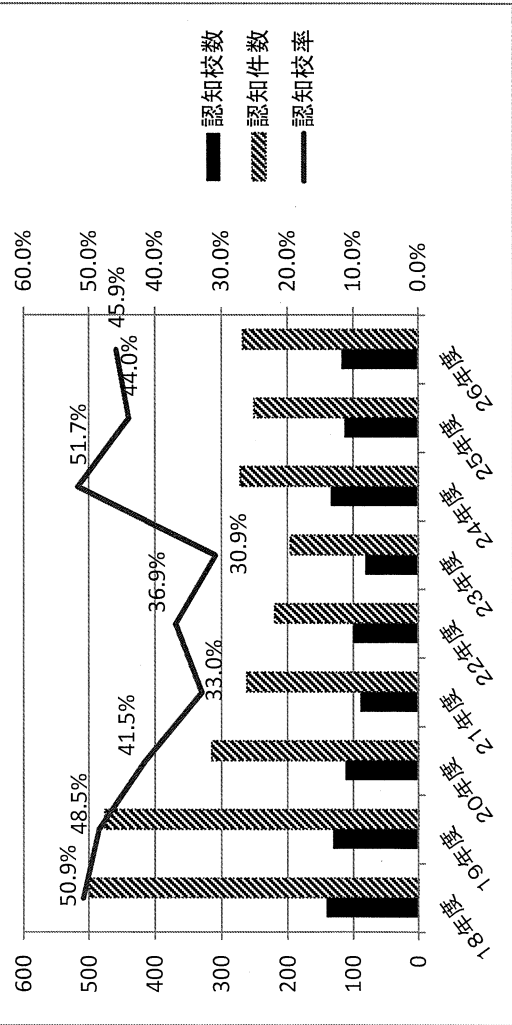
教育委員会資料より作成 児童生徒数は教育調査統計による

いじめの認知校数、認知件数について

	18年度	19年度	20年度	21年度	22年度	23年度	24年度	25年度	26年度
小学校									
学校数	181	179	179	179	177	173	170	168	166
認知校数	88	91	68	60	69	56	84	75	84
認知校率	48.6%	50.8%	38.0%	33.5%	39.0%	32.4%	49.4%	44.6%	50.6%
認知件数	278	276	178	160	156	140	170	166	181
中学校									
学校数	80	75	75	75	75	73	73	73	73
認知校数	43	36	39	27	26	21	44	32	32
認知校率	53.8%	48.0%	52.0%	36.0%	34.7%	28.8%	60.3%	43.8%	43.8%
認知件数	194	193	105	100	54	50	83	70	85
高等学校									
学校数	9	9	9	9	9	9	9	9	9
認知校数	6	2	2	2	3	3	5	4	1
認知校率	66.7%	22.2%	22.2%	22.2%	33.3%	33.3%	55.6%	44.4%	11.1%
認知件数	8	2	2	2	4	4	18	8	2
総合支援学校									
学校数	7	7	7	7	7	7	7	7	7
認知校数	4	2	3	0	1	1	1	2	0
認知校率	57.1%	28.6%	42.9%	0.0%	14.3%	14.3%	14.3%	28.6%	0.0%
認知件数	17	5	30	0	6	2	1	7	0
合計									
学校数	277	270	270	270	268	262	259	257	255
認知校数	141	131	112	89	99	81	134	113	117
認知校率	50.9%	48.5%	41.5%	33.0%	36.9%	30.9%	51.7%	44.0%	45.9%
認知件数	499	476	315	262	220	196	272	251	268

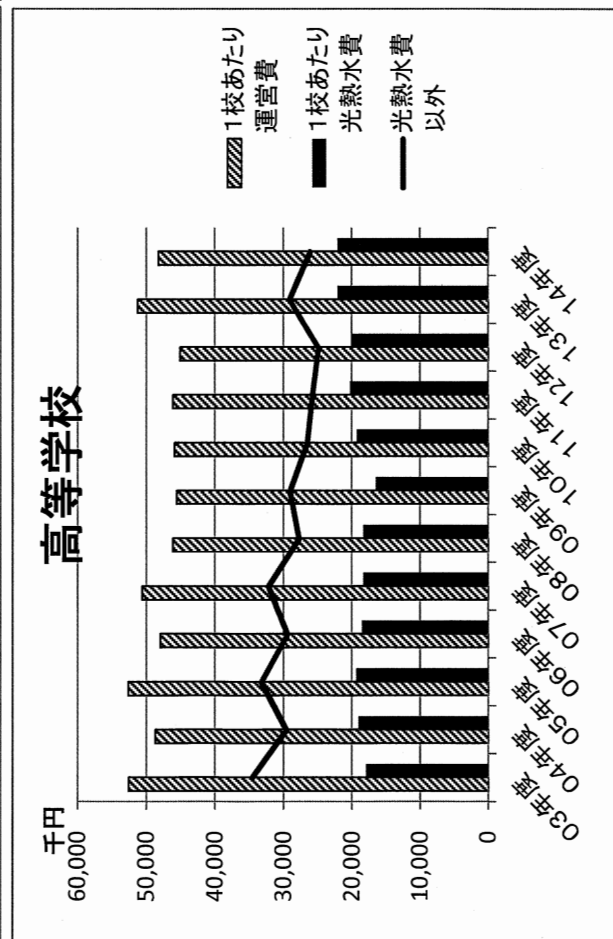
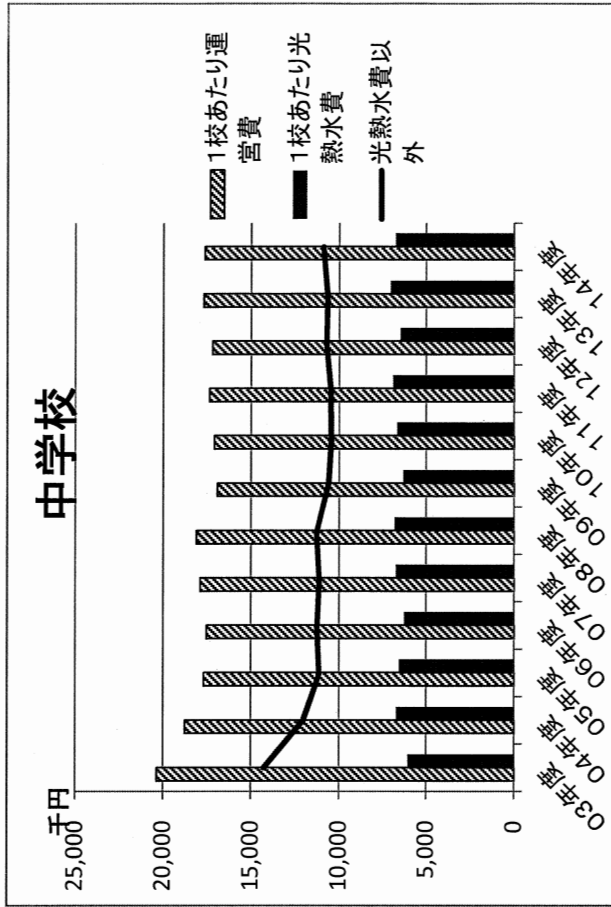
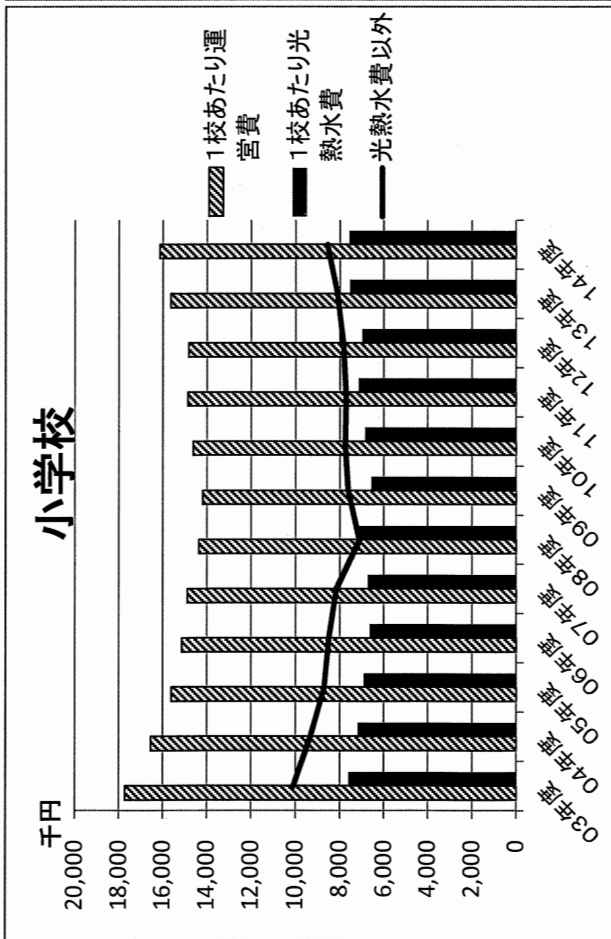


京都市立学校におけるいじめの認知件数



教育委員会資料より作成

市立学校経常運営費の状況について



平成16年度の学校経常運営費の取扱の変更について

『合算執行事業』の拡大により学校裁量権を拡大」として光熱水費などを学校経常運営費の中に含めたうえで、運営費の2割カットを行った。教育委員会は「各学校が予算の内示額の範囲内で状況に応じて予算編成できるようになり、裁量権を拡大した」としているが、現場では、教材費の縮減など影響が出ている。猛暑続きの中、配分された運営費では教育活動に影響を来すため、光熱水費の追加配分が続いており、『合算執行』による効率的運営は破綻しているといえる。

教育委員会資料より作成

平成26年度中学校給食の喫食状況（行政区別・業者別）

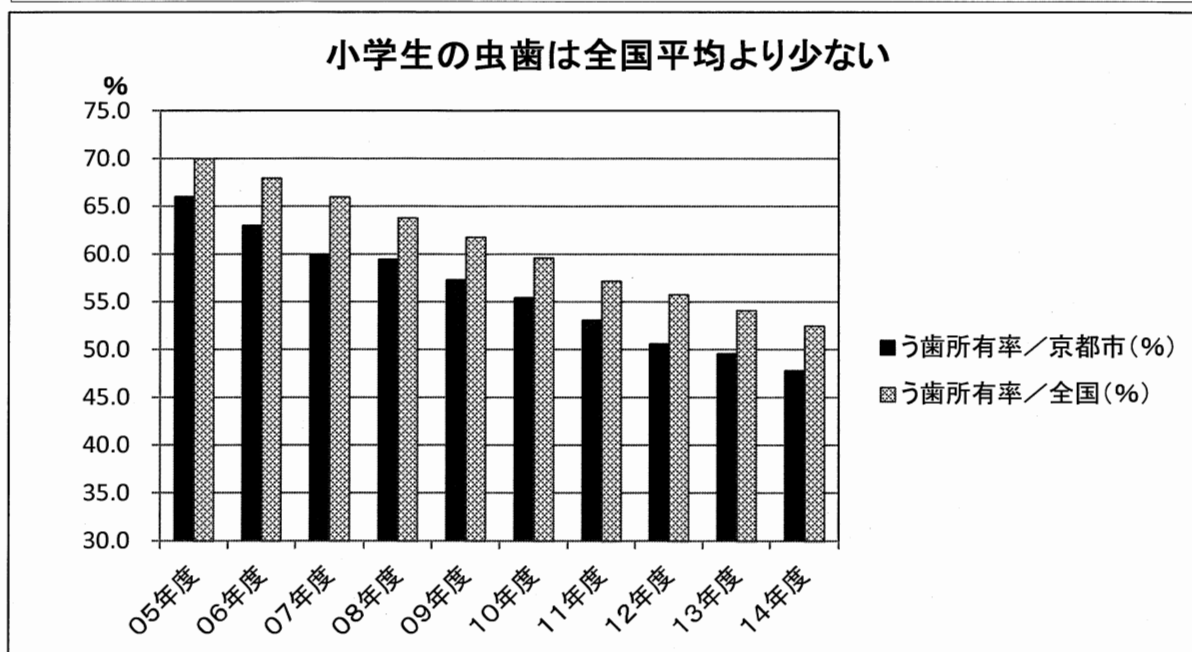
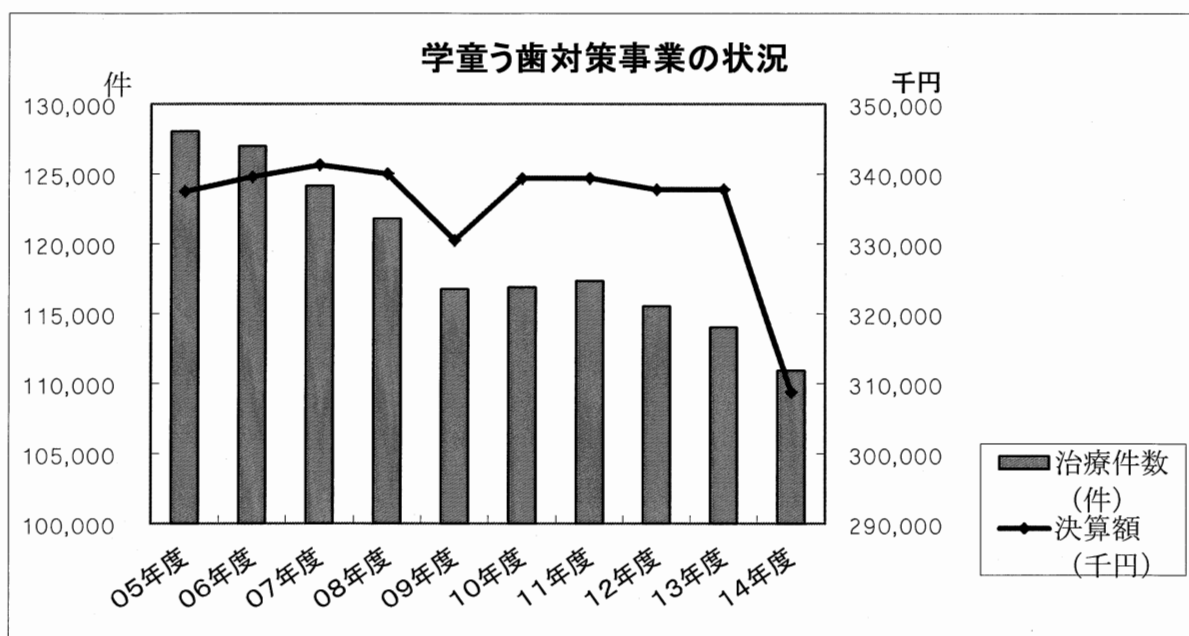
行政区別

NO	行政区	在籍 人員	平均		調理等委託先
			給食 人員	喫食率	
1	北	2,347	737	31.4%	デリカハウス(株)
2	上京	1,206	471	39.1%	デリカハウス(株)
3	中京	2,496	747	29.9%	デリカハウス(株) 株式会社ファーストフーズ（本社工場）
4	下京	1,054	269	25.5%	株式会社ファーストフーズ（本社工場）
5	南	1,965	566	28.8%	株式会社ファーストフーズ（本社工場） 株式会社ファーストフーズ（上鳥羽工場）
6	左京	2,900	754	26.0%	デリカハウス(株)
7	東山	236	129	54.7%	株式会社ファーストフーズ（上鳥羽工場）
8	山科	3,182	883	27.7%	株式会社ファーストフーズ（上鳥羽工場）
9	右京	4,621	1,386	30.0%	デリカハウス(株) 株式会社ファーストフーズ（本社工場）
10	西京	4,272	1,403	32.8%	株式会社ファーストフーズ（本社工場） 株式会社ファーストフーズ（上鳥羽工場）
11	伏見	7,327	2,877	39.3%	株式会社ファーストフーズ（上鳥羽工場）
合計		31,606	10,222	32.3%	

学童う歯対策事業の実施状況推移

各年教育委員会資料より作成

	児童数(人)	治療件数(件)	決算額(千円)	受診率(%)	う歯所有率／ 京都市(%)	う歯所有率／ 全国(%)
05年度	73,486	128,046	337,504	174.25	66.0	70.0
06年度	74,171	126,991	339,614	171.21	63.0	68.0
07年度	73,745	124,155	341,321	168.36	60.0	66.0
08年度	73,818	121,786	340,051	164.98	59.5	63.8
09年度	73,033	116,739	330,540	159.84	57.3	61.8
10年度	72,453	116,885	339,373	161.33	55.4	59.6
11年度	71,285	117,333	339,441	164.60	53.1	57.2
12年度	70,144	115,525	337,777	164.70	50.6	55.8
13年度	69,271	114,013	337,782	164.59	54.1	
14年度	68,486	110,916	308,784	161.95	47.8	52.5



事業者登録制度の対象 15 元小学校ごとの、避難所指定の有無、設置されている主な防災設備（消防団器具庫，学校備蓄倉庫，貯水槽），地元利用の有無

	施設名	避難所指定	主な防災設備				地元利用
			避難所運営に必要な資機材(※1)	消防団器具庫	学校備蓄倉庫(※2)	防火水槽(貯水槽)	
1	元西陣小学校	有	有	有	—	有	有
2	元聚楽小学校	有	有	有	—	—	有
3	元待賢小学校	有	有	有	—	—	有
4	元立誠小学校	有	有	有	—	—	有
5	元教業小学校	有	有	有	—	有	有
6	元格致小学校	有	有	有	—	有	有
7	元有隣小学校	有	有	有	—	—	有
8	元安寧小学校	有	有	—	—	有	有
9	元植柳小学校	有	有	有	—	有	有
10	元白川小学校	有	有	有	—	有	有
11	元新道小学校	有	有	有	有	—	有
12	元清水小学校	有	有	—	—	—	有
13	元今熊野小学校	有	有	有	—	有	有
14	元陶化小学校	有	有	有	—	有	有
15	元新洞小学校	有	有	有	—	—	有

※1 全ての避難所指定施設には、避難所運営に必要な資機材として、非常用発電機，可搬式照明器具，屋内用間仕切りテント，屋内用パーテーション，LED ランタン，避難所開設セット（簡易トイレ，マスク，筆記用具など）を配備している。

※2 避難者等に対してより迅速に備蓄物資を供給することができるよう，避難所等への分散備蓄を推進するという方針の基，空き教室等を活用した学校備蓄倉庫を，現在，全市で70校確保している。